

CONCURS D'OPINIÓ PER A L'OPINIÓ DE L'ÀMBIT DEL CENTRE DIRIGENCIAL AL PRAT DE LLOBREGAT - PRAT NORD - SCAR

EL PRAT DE LLOBREGAT I L'ENTORN METROPOLITÀ
OBJECTIUS GENERALS

- EL NOU CENTRE DEL PRAT COM A PORTA DE PONENT DE LA BARCELONA CENTRAL (Veure esquema 1)
La natura del centre urbà que generarà el Parc Agrari del Delta, fet que la ciutat metropolitana comenci, no al Llobregat, si no al costat ponent del nostre sector. Serà doncs, la porta de ponent de la ciutat metropolitana.
- L'activitat es construirà com el nucli visual i funcional del Prat amb el territori metropolità, per aquesta raó es proposa:
- Desplaçar el Centre Comercial a l'extrem del sector, en contacte amb el centre de l'estació intermodal i de la plaça de la Vila.
- Reforçar la imatge urbana del centre comercial amb el complement de l'activitat terciària i del centre cultural.
- Garantir la connexió del centre cap a ponent (partir de la carretera de Can Tàrradellas), i forçar la permeabilitat de pas per sota l'autovia).
- RESTAURAR ELS NODS DEL TÈXTE URBÀ AMB EL PARC AGRARI DEL DELTA I EL PARC FLUMIAL DEL LLOBREGAT (Veure esquema 2)
El sector ha de constituir-se a la connexió urbana entre el Parc Agrari del Delta i el Parc Flumial del Llobregat, per aquesta raó es proposa:
- Que aquest argument sigui el que generi la proposta de estructura d'espais verds.

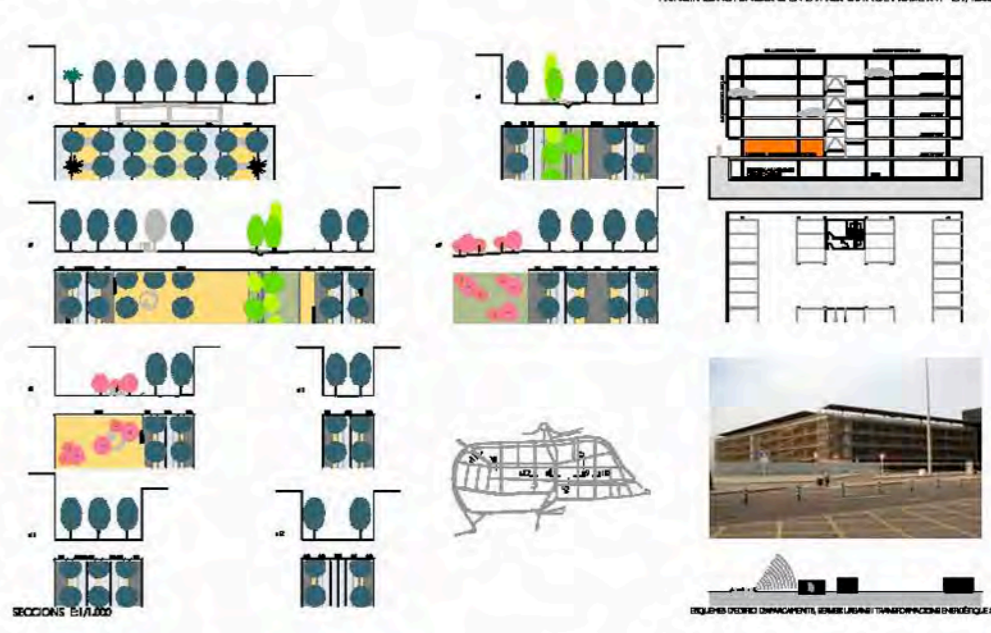
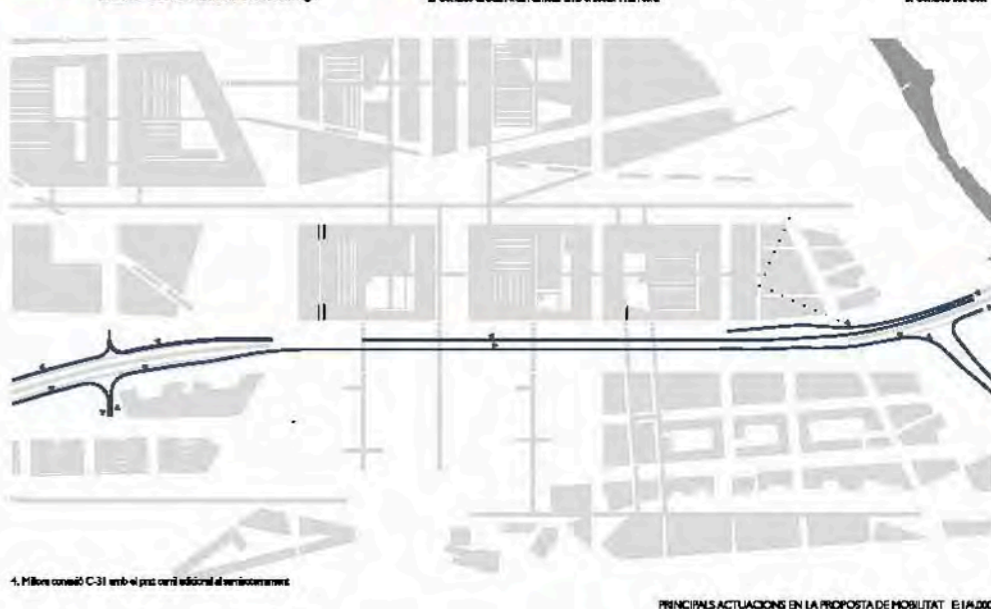
PRINCIPALS OBJECTIUS I PROPOSTES

- **DESPLAÇAMENT DEL CENTRE CAP PONENT**
Desplaçament del centre comercial a partir del nou Centre Comercial i reforçat per activitats terciàries, cíviques i culturals. Formació de la porta a ponent de la Barcelona Central.
- **CONTINUITAT DEL CENTRE**
Continuïtat visual a la carretera de Can Tàrradellas i les propostes de permeabilitat de l'autovia. Continuïtat amb el centre actual (plaça de la Vila) i el que es generarà a l'entorn de l'estació intermodal (repartiment de la solució a l'entorn de l'estació intermodal).
- **RECONEXIÓ DEL PAPER ESTRUCTURADOR DEL FERROCARRIL**
Reconexió que visibilitzi en el trajecte l'avinguda del Ferrocarril i del seu pas al descobert com a part del paisatge de la ciutat. Evitar la imatge de la ciutat desorientada al pas de ferrocarril.
- **LA CONNEXIÓ AMB EL PARC AGRARI I EL PARC FLUMIAL COM ARGUMENT DEL TRACTAT DE LES ZONES VERDES**

- **LA CONNEXIÓ DE LA RONDA DE LLIVANT I PONENT**
Proposta que completa la forma i límit nord de la ciutat, permet la superació del viaducte actual de connexió de la C-32 (C-31) amb el seu caràcter urbà i el viari bàsic de la ciutat.
- **CONVERTIR EL PERLLONGAMENT DE L'AVINGUDA DEL REMOLAR EN UN EIX ESTRUCTURANT DE LA VALUTAT DE LA CIUTAT**
Eix que connecta visualment el trajecte E-O de la ciutat (Carrer de Serrano, Carrer Lladó, Avinguda de Montornès) i enllaça la ciutat actual amb l'estació intermodal, fàcilment central a l'autovia i amb el seu paper connectar la nova ronda i la C-32 (Repartiment de la solució a l'entorn de l'estació intermodal).
- **REMODELACIÓ DELS NUCS VARS DENTRADA I SORTIDA DEL PRAT**
Millorar l'accessibilitat visual a l'entorn de l'autovia, i fàcilment central a la malassa des del centre (Centre Comercial i centre ciutat).

- **CONTINUITAT AMB EL TÈXTE URBÀ (EXISTENT O PREVIST) DE LA CIUTAT ACTUAL**
Del vari a l'entorn del centre de la ciutat, c. de Les Moeres (que passa a jugar un paper estructurant), c. Bonic, c. Managà, c. Major (C/ de Avinyó Clavé) Nou viari des de la Seda. De l'avinguda del Remolcar al centre del sector i de la remodelació del pas de carretera de Can Tàrradellas i la permeabilitat de l'autovia cap a ponent.
- **EL MODEL EDIFICATIU**
Model que es fonamenta en la continuïtat visual de les illes mixtes (macro illes) i en la discontinuïtat edificatòria. Les dimensions d'aquesta unitat permeten aconseguir l'objectiu de la mixtura d'usos (residencial, terciari, productiu, comercial i d'equipaments de petit format o de proximitat). Model que es fonamenta en la seva capacitat de donar calada a la diversitat tipològica i d'usos. També permet unitats residencials (entre 500 i 300 habitatges) amb un pas suficient per establir recursos eficients d'estalvi energètic i sostenibilitat, diversificació del interior de les illes (fora de costat) i la concentració dels apartaments en alçada.
- **LA FACILITAT DE GESTIÓ URBANÍSTICA DEL SECTOR**
S'opta per un pla general obert basat en el desenvolupament de planejament d'horitzó a l'hora de definir les característiques de les macro illes.

- **SOSTENIBILITAT I PLANEJAMENT**
A més a més dels objectius programàtics establerts en la consulta, la proposta afegeix els següents:
- Reducció del viari a partir de les dimensions de les illes mixtes - macro illes.
- Construcció edificatòria i d'equipaments, de cara a assolir la màxima permeabilitat del terreny.
- Abocament de les terres d'alt valor agrícola dins del sector. Formació del turó de ponent, Ba del Parc Agrari del Delta.
- Aprofitament dels recursos hídrics del sector, de cara al condicionament climàtic i als usos del sector (ports, parcs, etc.).
- Connexió d'edificis terciaris i d'equipaments en alçada, convenient les instal·lacions que permetin l'aprofitament del ciclo de l'aigua d'energies amb criteris de sostenibilitat i estalvi energètic: concentració en el tractament de desolats, etc.
- La distribució homogènia dels equipaments generals i de proximitat, af com de la mixtura d'usos. Repartició a la mobilitat.
- Connexió edificatòria basada en la llibertat d'organització i en la independència dimensional respecte als veridats, en l'assoliment i en les possibilitats de la ventilació transversal dels habitatges.
- **MODIFICACIÓ DEL PLA DEL SECTOR DE LA SEDA (ENTORN DE L'ESTACIÓ INTERMODAL)**
La proposta planteja la restauració de l'entorn a ponent de l'estació, de cara a facilitar el paper estructurant de l'avinguda del Remolcar i l'ampliació del centre cap a ponent.



LA TRANSFORMACIÓ DE LES INFRAESTRUCTURES EXISTENTS

En una primera fase el Pla s'ha dividit en quatre fases de transformació amb la col·laboració dels propietaris, l'ajuntament i el sector empresarial de l'habitatge.

FASE 1: CONECTAR EL DIBUIX DEL SECTOR VEGUETAL I TRANSFORMAR O MILLORAR ALGUNES DE LES EDIFICACIONS PROJECTADES

En concret:

- S'optimitza el trajecte dels carrers C-31 i C-32 (dubidat de l'Alba) i que possibilita el desenvolupament urbà en paral·lel de la ciutat. La connexió amb l'Alba es realitza a través del carrer de l'Alba.
- S'optimitza el trajecte dels carrers C-31 i C-32 (dubidat de l'Alba) i que possibilita el desenvolupament urbà en paral·lel de la ciutat. La connexió amb l'Alba es realitza a través del carrer de l'Alba.
- S'optimitza el trajecte dels carrers C-31 i C-32 (dubidat de l'Alba) i que possibilita el desenvolupament urbà en paral·lel de la ciutat. La connexió amb l'Alba es realitza a través del carrer de l'Alba.

FASE 2: MILLORAR EL DIBUIX DEL SECTOR VEGUETAL I TRANSFORMAR O MILLORAR ALGUNES DE LES EDIFICACIONS PROJECTADES

En concret:

- S'optimitza el trajecte dels carrers C-31 i C-32 (dubidat de l'Alba) i que possibilita el desenvolupament urbà en paral·lel de la ciutat. La connexió amb l'Alba es realitza a través del carrer de l'Alba.
- S'optimitza el trajecte dels carrers C-31 i C-32 (dubidat de l'Alba) i que possibilita el desenvolupament urbà en paral·lel de la ciutat. La connexió amb l'Alba es realitza a través del carrer de l'Alba.
- S'optimitza el trajecte dels carrers C-31 i C-32 (dubidat de l'Alba) i que possibilita el desenvolupament urbà en paral·lel de la ciutat. La connexió amb l'Alba es realitza a través del carrer de l'Alba.

FASE 3: MILLORAR EL DIBUIX DEL SECTOR VEGUETAL I TRANSFORMAR O MILLORAR ALGUNES DE LES EDIFICACIONS PROJECTADES

En concret:

- S'optimitza el trajecte dels carrers C-31 i C-32 (dubidat de l'Alba) i que possibilita el desenvolupament urbà en paral·lel de la ciutat. La connexió amb l'Alba es realitza a través del carrer de l'Alba.
- S'optimitza el trajecte dels carrers C-31 i C-32 (dubidat de l'Alba) i que possibilita el desenvolupament urbà en paral·lel de la ciutat. La connexió amb l'Alba es realitza a través del carrer de l'Alba.
- S'optimitza el trajecte dels carrers C-31 i C-32 (dubidat de l'Alba) i que possibilita el desenvolupament urbà en paral·lel de la ciutat. La connexió amb l'Alba es realitza a través del carrer de l'Alba.

FASE 4: MILLORAR EL DIBUIX DEL SECTOR VEGUETAL I TRANSFORMAR O MILLORAR ALGUNES DE LES EDIFICACIONS PROJECTADES

En concret:

- S'optimitza el trajecte dels carrers C-31 i C-32 (dubidat de l'Alba) i que possibilita el desenvolupament urbà en paral·lel de la ciutat. La connexió amb l'Alba es realitza a través del carrer de l'Alba.
- S'optimitza el trajecte dels carrers C-31 i C-32 (dubidat de l'Alba) i que possibilita el desenvolupament urbà en paral·lel de la ciutat. La connexió amb l'Alba es realitza a través del carrer de l'Alba.
- S'optimitza el trajecte dels carrers C-31 i C-32 (dubidat de l'Alba) i que possibilita el desenvolupament urbà en paral·lel de la ciutat. La connexió amb l'Alba es realitza a través del carrer de l'Alba.



GESTIÓ DEL CICLE DE L'AGUA EN EL SECTOR

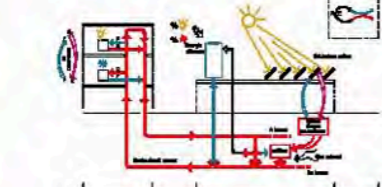


QUALIFICACIONS URBANÍSTIQUES E1/0.000

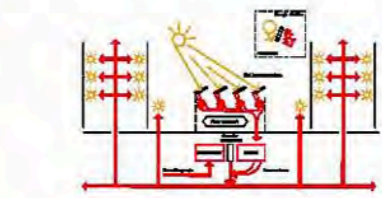
Tipus	Descripció	Superfície (m²)	Observacions
1
2
3
4
5
6
7
8
9
10
11
12
13
14
15
16
17
18
19
20
21
22
23
24
25
26
27
28
29
30
31
32
33
34
35
36
37
38
39
40
41
42
43
44
45
46
47
48
49
50

QUADRE DE SUPERFÍCIES

Tipus	Descripció	Superfície (m²)	Observacions
1
2
3
4
5
6
7
8
9
10
11
12
13
14
15
16
17
18
19
20
21
22
23
24
25
26
27
28
29
30
31
32
33
34
35
36
37
38
39
40
41
42
43
44
45
46
47
48
49
50



Condensament d'aigua de la teulada



Producció de ACS



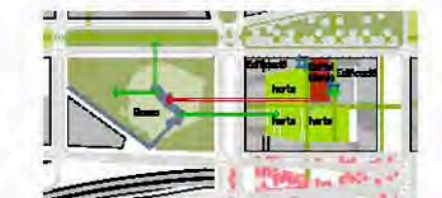
USOS E1/0.000



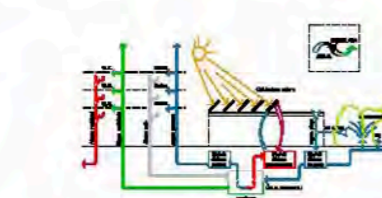
Recollida de residus orgànics i sistema de recollida pròxim

- Tractament i gestió dels residus orgànics i dels residus, utilitzant preferentment materials reciclats o renovables i gestió local.
- Disponibilitat de sistemes adequats per al reciclatge i la realització dels residus urbans per al seu tractament (a dipòsit).
- Facilitat de residus orgànics i sistema de recollida pròxim.
- Previsió en els espais llurs privats, moments de compostatge que permetin la recuperació de la matèria orgànica i que hi hagi de cobrir les necessitats de l'adornament del verd urbà i del verd.

GESTIÓ DEL TRACTAMENT DE RESIDUS URBANS



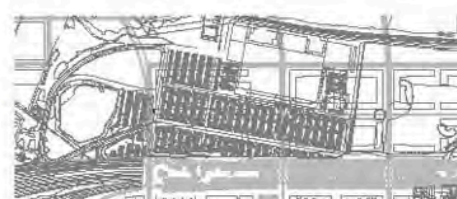
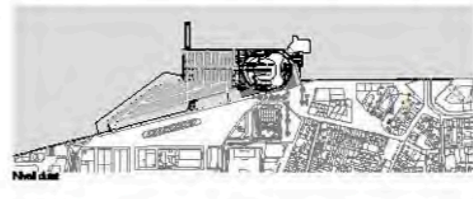
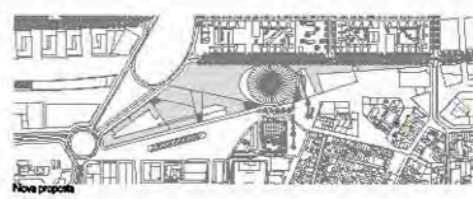
GESTIÓ DEL CICLE DE L'AGUA EN LA IL·LA



Cicle de l'aigua



MODEL EDIFICATORI E1/0.000



ENTORN DE L'ESTACIÓ INTERMODAL ANÀLISI DE LA MODIFICACIÓ DE RQM I JUSTIFICACIÓ DE LA NOVA PROPOSTA

SOSTENIBILITAT I ESTIL DE VIDA

El projecte té com a objectiu principal aconseguir un edifici sostenible i amb un alt grau de qualitat de vida. Per aconseguir-ho, s'han dissenyat diverses solucions que permetran aconseguir un edifici sostenible i amb un alt grau de qualitat de vida.

Les solucions dissenyades són:

- Utilització de materials reciclats i renovables.
- Utilització de sistemes de recollida i tractament de residus orgànics i dels residus, utilitzant preferentment materials reciclats o renovables i gestió local.
- Disponibilitat de sistemes adequats per al reciclatge i la realització dels residus urbans per al seu tractament (a dipòsit).
- Facilitat de residus orgànics i sistema de recollida pròxim.
- Previsió en els espais llurs privats, moments de compostatge que permetin la recuperació de la matèria orgànica i que hi hagi de cobrir les necessitats de l'adornament del verd urbà i del verd.

CONSERVACIÓ I EFICIÈNCIA ENERGÈTICA

El projecte té com a objectiu principal aconseguir un edifici sostenible i amb un alt grau de qualitat de vida. Per aconseguir-ho, s'han dissenyat diverses solucions que permetran aconseguir un edifici sostenible i amb un alt grau de qualitat de vida.

Les solucions dissenyades són:

- Utilització de sistemes de recollida i tractament de residus orgànics i dels residus, utilitzant preferentment materials reciclats o renovables i gestió local.
- Disponibilitat de sistemes adequats per al reciclatge i la realització dels residus urbans per al seu tractament (a dipòsit).
- Facilitat de residus orgànics i sistema de recollida pròxim.
- Previsió en els espais llurs privats, moments de compostatge que permetin la recuperació de la matèria orgànica i que hi hagi de cobrir les necessitats de l'adornament del verd urbà i del verd.

CONSERVACIÓ I EFICIÈNCIA ENERGÈTICA

El projecte té com a objectiu principal aconseguir un edifici sostenible i amb un alt grau de qualitat de vida. Per aconseguir-ho, s'han dissenyat diverses solucions que permetran aconseguir un edifici sostenible i amb un alt grau de qualitat de vida.

Les solucions dissenyades són:

- Utilització de sistemes de recollida i tractament de residus orgànics i dels residus, utilitzant preferentment materials reciclats o renovables i gestió local.
- Disponibilitat de sistemes adequats per al reciclatge i la realització dels residus urbans per al seu tractament (a dipòsit).
- Facilitat de residus orgànics i sistema de recollida pròxim.
- Previsió en els espais llurs privats, moments de compostatge que permetin la recuperació de la matèria orgànica i que hi hagi de cobrir les necessitats de l'adornament del verd urbà i del verd.

CONSERVACIÓ I EFICIÈNCIA ENERGÈTICA

El projecte té com a objectiu principal aconseguir un edifici sostenible i amb un alt grau de qualitat de vida. Per aconseguir-ho, s'han dissenyat diverses solucions que permetran aconseguir un edifici sostenible i amb un alt grau de qualitat de vida.

Les solucions dissenyades són:

- Utilització de sistemes de recollida i tractament de residus orgànics i dels residus, utilitzant preferentment materials reciclats o renovables i gestió local.
- Disponibilitat de sistemes adequats per al reciclatge i la realització dels residus urbans per al seu tractament (a dipòsit).
- Facilitat de residus orgànics i sistema de recollida pròxim.
- Previsió en els espais llurs privats, moments de compostatge que permetin la recuperació de la matèria orgànica i que hi hagi de cobrir les necessitats de l'adornament del verd urbà i del verd.

CONSERVACIÓ I EFICIÈNCIA ENERGÈTICA

El projecte té com a objectiu principal aconseguir un edifici sostenible i amb un alt grau de qualitat de vida. Per aconseguir-ho, s'han dissenyat diverses solucions que permetran aconseguir un edifici sostenible i amb un alt grau de qualitat de vida.

Les solucions dissenyades són:

- Utilització de sistemes de recollida i tractament de residus orgànics i dels residus, utilitzant preferentment materials reciclats o renovables i gestió local.
- Disponibilitat de sistemes adequats per al reciclatge i la realització dels residus urbans per al seu tractament (a dipòsit).
- Facilitat de residus orgànics i sistema de recollida pròxim.
- Previsió en els espais llurs privats, moments de compostatge que permetin la recuperació de la matèria orgànica i que hi hagi de cobrir les necessitats de l'adornament del verd urbà i del verd.

CONSERVACIÓ I EFICIÈNCIA ENERGÈTICA

El projecte té com a objectiu principal aconseguir un edifici sostenible i amb un alt grau de qualitat de vida. Per aconseguir-ho, s'han dissenyat diverses solucions que permetran aconseguir un edifici sostenible i amb un alt grau de qualitat de vida.

Les solucions dissenyades són:

- Utilització de sistemes de recollida i tractament de residus orgànics i dels residus, utilitzant preferentment materials reciclats o renovables i gestió local.
- Disponibilitat de sistemes adequats per al reciclatge i la realització dels residus urbans per al seu tractament (a dipòsit).
- Facilitat de residus orgànics i sistema de recollida pròxim.
- Previsió en els espais llurs privats, moments de compostatge que permetin la recuperació de la matèria orgànica i que hi hagi de cobrir les necessitats de l'adornament del verd urbà i del verd.

CONSERVACIÓ I EFICIÈNCIA ENERGÈTICA

El projecte té com a objectiu principal aconseguir un edifici sostenible i amb un alt grau de qualitat de vida. Per aconseguir-ho, s'han dissenyat diverses solucions que permetran aconseguir un edifici sostenible i amb un alt grau de qualitat de vida.

Les solucions dissenyades són:

- Utilització de sistemes de recollida i tractament de residus orgànics i dels residus, utilitzant preferentment materials reciclats o renovables i gestió local.
- Disponibilitat de sistemes adequats per al reciclatge i la realització dels residus urbans per al seu tractament (a dipòsit).
- Facilitat de residus orgànics i sistema de recollida pròxim.
- Previsió en els espais llurs privats, moments de compostatge que permetin la recuperació de la matèria orgànica i que hi hagi de cobrir les necessitats de l'adornament del verd urbà i del verd.