

PLA DIRECTOR URBANÍSTIC DE LES ÀREES RESIDENCIALS ESTRATÈGIQUES
DE L'ÀMBIT DE 'BAIX LLOBREGAT'

ÀREA RESIDENCIAL ESTRATÈGICA 'EIXAMPLE SUD'

Municipi
EL PRAT DE LLOBREGAT

Títol del projecte
PROSPECCIÓ ARQUEOLÒGICA VISUAL

Autor del projecte
FRAGMENTS – VANESSA MUÑOZ

Data
JUNY 2008

 Generalitat
de Catalunya

 INCASÒL
Institut Català
del Sòl

Departament de Política Territorial
i Obres Públiques
Secretaria per a la Planificació
Territorial

Departament de Medi Ambient
i Habitatge
Secretaria d'Habitatge



Generalitat de Catalunya
Departament de Política Territorial
i Obres Públiques
Direcció General d'Urbanisme

Aprobat definitivament pel conseller de
Política Territorial i Obres Públiques
en data 13 MARÇ 2009

La secretària de la Comissió
d'Urbanisme de Catalunya

Dolors Vergés Fernández

FITXA TÈCNICA**NOM DE LA INTERVENCIÓ:** ARE- Eixample Sud (El Prat de Llobregat)**MUNICIPI:** el Prat de Llobregat**COMARCA:** El Baix Llobregat**TIPUS D'INTERVENCIÓ:** Preventiva**COORDENADES GEOGRÀFIQUES:**

N-E X= 425527.0 m Y= 4575415.0 m Z= 5.0 m

S-E X=425698.0 m Y= 4575252.5 m Z= 3.68 m

N-O X=424246.0 m Y=4574805.5 m Z= 3.84 m

S-O X=424209.5 m Y= 4574527.0 m Z= 4.12 m

TREBALLS REALITZATS: Prospecció visual superficial**RESULTATS:** Negatius**DATES DE LA INTERVENCIÓ:** del 25 al 30 del V de 2008**DATES DE LA RESOLUCIÓ:** del 25 al 30 del V de 2008**LEGISLACIÓ VIGENT:**

- Llei 9/1993, de 30 de setembre de 1993, del Patrimoni Cultural Català (DOGC núm.1807).
- Decret 78/2002, de 5 de març de 2002, del Reglament de protecció del patrimoni arqueològic i paleontològic (DOGC núm. 3594).
- Pla Especial i Catàleg de protecció d'elements d'interès del patrimoni històric-arquitectònic i ambiental del Prat de Llobregat, aprovat el 15 de setembre de 2004

DIRECCIÓ: Vanessa Muñoz Rufo**EQUIP HUMÀ:** 1 auxiliar (C. Velasco)**PROMOCIÓ:** INCASOL

ÍNDEX

| | |
|--|----|
| A. SITUACIÓ DE L'ÀREA RESIDENCIAL ESTRATÉGICA DE L'EIXAMPLE SUD, EL PRAT DE LLOBREGAT..... | 4 |
| A.1. Marc geogràfic i geològic: el Baix Llobregat. | 4 |
| A.2. Marc municipal: Prat de Llobregat. | 5 |
| B. ANTECEDENTS HISTÒRICS I ARQUEOLÒGICS | 5 |
| B.1. Marc comarcal: el Baix Llobregat. | 5 |
| B.2. Marc municipal: Prat de Llobregat. | 6 |
| B.3. Patrimoni arquitectònic i jaciments arqueològics pròxims a l'ARE de L'Eixample Sud..... | 7 |
| B.4. Patrimoni arquitectònic (P.A) i jaciments arqueològics (J.A.) inclosos dins l'ARE de l'Eixample Sud. | 8 |
| B.4.1. Jaciments arqueològics (J.A.) | 8 |
| B.4.2. Patrimoni arquitectònic (P.A.)..... | 9 |
| C. MOTIUS I OBJECTIUS DE LA INTERVENCIÓ | 10 |
| D. PROGRAMA DELS TREBALLS | 10 |
| D.1. Planificació i metodologia | 10 |
| D.1.1. Estudi documental..... | 11 |
| D.1.2. Treball de Camp..... | 11 |
| D.2. Equip humà i tècnic..... | 11 |
| D.3. Calendari i durada..... | 11 |
| E. RESULTAT DE LA PROSPECCIÓ ARQUEOLÒGICA VISUAL | 11 |
| F. CONCLUSIONS DE L'ESTUDI | 11 |
| G. ANNEX 1: DOCUMENTACIÓ PLANIMÈTRICA | 13 |
| H. ANNEX 2: DOCUMENTACIÓ FOTOGRÀFICA | 14 |

A. SITUACIÓ DE L'ÀREA RESIDENCIAL ESTRATÈGICA DE L'EIXAMPLE SUD, EL PRAT DE LLOBREGAT.

L'Àrea Residencial Estratègica proposada a l'Eixample Sud, al Municipi del Prat de Llobregat, ocupa una superfície de 35,81 Ha. Es troba ubicada al sud del nucli urbà, en una zona d'ús agrícola¹ a la banda de mar del barri de l'Eixample. Es tracta d'una zona preminentment agrícola, amb alguns terrenys que actualment resten sense un ús específic.

Es pot accedir a tota la zona des de l'Avinguda Onze de Setembre.

Aquesta àrea està inserida a la zona compresa pel jaciment arqueològic de les Sorres del Prat, inventariada al Catàleg del Patrimoni Arqueològic i inclòs al Pla Especial i al Catàleg per la protecció d'elements d'interès del patrimoni històrico-arquitectònic i ambiental del municipi del Prat de Llobregat (aprovat el 15/09/2004).

A.1. Marc geogràfic i geològic: el Baix Llobregat.

El Baix Llobregat és la comarca de Catalunya que comprèn el curs baix i el delta del riu Llobregat. Limita amb les comarques del Garraf, Alt Penedès i Anoia per l'oest, el Bages pel nord, i el Vallès Occidental i el Barcelonès per l'est². Es tracta d'un territori allargassat de 489,5 km² perpendicular a la costa i format per vint-i-nou municipis.

Morfològicament és constituïda per tres unitats diferenciades:

- La vall del riu, dividida en dos sectors, un de comprès a la depressió Litoral i un altre que pertany a la depressió Pre-litoral. Al primer correspon el pla del Llobregat, al segon la plana per on corre el riu entre l'estret de Cairat i el Congost.
- El delta: compartit amb el Barcelonès i format per al·luvions, consta dels sectors de la ribera –la part més propera al riu-, la terra –el sector més sec-, la marina –o maresmes- i les sorres.
- Les muntanyes perifèriques: corresponen a la serralada Pre-litoral (Montserrat i Collbató) i a la serralada Litoral (Collserola i extrems N i E del massís de Garraf).

¹ http://www.diba.es/ortofotos/08169/08169_Sol.htm (02/05/2008)

² AA.VV. (1999): Salvat Català. Diccionari enciclopèdic. Vol. 11, pàg. 2358.

Des del punt de vista morfològic i justament per la seva forma allargassada perpendicularment a la costa, la comarca del Baix Llobregat presenta una fisonomia molt variada en travessar les diferents unitats de relleu del sistema costaner català tot seguint la coll fluvial del riu Llobregat, que li atorga una certa unitat.

Des de l'extrem nord fins a la mar la comarca travessa quatre unitats: la Serralada Pre-litoral, la Depressió Pre-litoral, la Serralada Litoral o Marina i la Plana Litoral; es a dir, dues alineacions orogràfiques i dues planes de litologia i origen prou diferents.

En conjunt, l'orografia d'aquest sistema és determinada per una fossa tectònica que mitjançant un seguit de falles paral·leles d'orientació NE-SO delimiten ambdues serralades. Per la seva banda, la vall segueix una direcció NO-SE obeint l'orientació d'una fractura transversal a les dues unitats orogràfiques anteriors.

La part més septentrional de la comarca forma part de la serralada Pre-litoral representada pel sector est del vessant meridional de Montserrat, on destaquen els cims de Sant Jeroni (1.224 m), Sant Joan (993 m) i el Pla de les Bruixes (463 m) a l'altra riba del Llobregat.

La litologia de la zona es compon de conglomerats eocènics i oligocènics sobre el substrat paleozoic de la serralada herciniana.

Els materials sedimentaris són fruit de la deposició al delta d'una antiga mar poc profunda fa uns 25 milions d'anys. En aquest indret el relleu és dominat per conglomerats calcaris (pinyonenc) que formen monòlits espectaculars, a causa de la presència de diàclasi, dels processos càrstics, i també de l'erosió diferencial a què han estat sotmesos al llarg del temps. Cap al sud també afloren pissarres força replegades pròpies de la serralada.

La Depressió Pre-litoral presenta un relleu molt més suau ja que es tracta d'una fossa tectònica encaixada per un seguit de falles paral·leles a la línia de costa que limiten la depressió d'uns 15 km de llargada amb les dues serralades: la Pre-litoral, al sector més septentrional, per una falla que va des de Collbató a Olesa, i al Serralada Litoral, al sector meridional, per la falla que segueix el tram final del riu Anoia. La conca és formada per materials magro-argilosos del Miocè i el Quaternari, on l'encaixament del riu Llobregat ha format na plana al·luvial amb quatre nivells de terrasses ben desenvolupades: 80-90 m, 30-40 m, 15-10 m i 2-4 m sobre la llera del riu. Als límits comarcals, uns petits turons configuren uns relleus quelcom més definidors.

La unitat litoral és conformada pels contraforts de Collserola i del Garraf, separats per una fractura d'orientació NO-SE.

Així, el sector est presenta uns relleus suaus de litologia esquistosa que entren en contacte amb un sòcol granític als voltants del Papiol amb cims poc significatius. El vessant oposat, encara que més enfonsat, presenta uns

nivells més enèrgics de materials calcaris i gresos del Triàsic i el Cretaci amb basament paleozoic que aflora a Gavà i Martorell, corresponents als contraforts del massís de Garraf: Ordal (Puig d'Agulles 652 m, Penya Blanca 635 m, la Creu de l'Argall 545 m). A partir d'aquí, des del congost de Martorell, la vall s'Eixample i dona lloc a la plana litoral, de composició argilosa del Pliocè on la important fractura transversal ha originat una vall asimètrica amb riberes desnivellades, amb el bloc meridional aixecat. Aquí també es pot apreciar el sistema de terrasses construït pel Llobregat.

El fons de la vall és molt pla amb una inclinació mínima cap a la mar. Aquestes terres tenen continuïtat amb el delta del riu Llobregat d'uns 90 km², que s'estén des de Sant Boi cap a Montjuïc i cap al Garraf.

Els dos promontoris han afavorit el desenvolupament del delta en protegir-lo dels corrents litorals més o menys paral·lels a la costa, que tendeixen a transportar els sediments aportats pels cursos fluvials.

La xarxa hidrogràfica de la comarca és vertebrada pel riu Llobregat, és a dir, tots els torrents i rieres tard o d'hora hi aboquen les seves aigües. El seu afluent més important és el riu Anoia.

A.2. Marc municipal: Prat de Llobregat.

El Prat de Llobregat és un municipi del Baix Llobregat, amb una superfície de 31,4³ km². Limita al nord amb Cornellà i l'Hospitalet de Llobregat, est amb Barcelona, a l'oest amb Viladecans i Sant Boi de Llobregat, i al sud limita amb la Mar Mediterrània.

És l'únic municipi que es troba íntegrament situat sobre el delta del Llobregat, fet que l'ha marcat històricament per les seves peculiaritats.

Creiem necessari, però explicar quina va ser la formació del delta del Llobregat per entendre millor quina és la dinàmica arqueològica de la zona. Fa més de divuit mil anys, durant la glaciació del Wurm, l'aigua estava congelada als pols i als casquets glaciaris dels Alps, els Pirineus i altres zones muntanyoses del planeta, fet que implicava que la mar es trobés a un nivell uns 100 metres per sota de l'actual. En aquell moment, el delta del Llobregat no existia en absolut. Fa 18.000 anys, acaba la glaciació del Wurm i el nivell de la mar comença a pujar: és el que s'anomena transgressió flandriana. Aquesta pujada és gradual i dura fins fa uns tres mil anys. Mentre la mar puja, es van construint deltes només en aquells moments en què el nivell de la mar queda estabilitzat i la força de la terra que arrossega el riu pot anar contrarestant l'efecte de l'erosió marina. En els moments en què la mar puja, aquests deltes es mig desfan i van quedar soterrats sota noves capes

de delta que es van dipositant al damunt. Fa uns 3.000 anys, el nivell de la mar s'estabilitza definitivament.

La hipòtesis sobre aquest procés de formació proposa que el delta es va formar a partir d'un lòbul que s'hauria format davant de Cornellà- Sant Boi i que hauria anat estenent-se, tapant primer la regió de Montjuïc. S'ha pogut demostrar en estudis recents que, en època romana, el poblat ibèric de Montjuïc va haver de ser abandonat perquè el seu port quedà ple de terres i de graves. Posteriorment, aquest lòbul continuà creixent cap a la zona de Castelldefels, empès per el corrent general de la Mediterrània que va en sentit sud. A la banda de Montjuïc, la plana del Delta ja no va poder créixer, perquè aquest mateix corrent l'anava erosionant.

Els estudis més recents, que han fet anàlisis de C¹⁴ en aquest paquet de terres més

superior sobre el què es troba el Prat de Llobregat, ens demostren que pràcticament tota la plana deltaica es formà entre els segles VI i VIII. Pràcticament no existia abans del s.VI, i queda formada en gairebé un 70% cap al s.VIII.

La hipòtesi més convincent per explicar aquest creixement sobtat és que en aquest període el nivell del mar no va patir variacions importants i que, a més a més, hi havia

hagut una desforestació molt intensa des de l'època romana, arrencant boscos i plantant blat, vinyes i oliveres, que deixen la terra nua, en una part o durant tot l'any. Aquesta terra es va anar erosionant i va formar la plana del Delta en poques centúries⁴.

B. ANTECEDENTS HISTÒRICS I ARQUEOLÒGICS

B.1. Marc comarcal: el Baix Llobregat.

Es tracta d'una comarca de fàcil accés, pel que es documenten ocupacions humanes des de la prehistòria: restes del paleolític inferior, com les del jaciment de Ca n'Albereda (Sant Feliu de Llobregat), o neolítiques corresponents a dos moments, el neolític antic i el de la cultura dels sepulcres de fossa. A la primera fase corresponen les ocupacions en cova, com les coves de l'Or (Santa Creu d'Olorda), Can Montmany (Pallejà), Can Sadurní (Berges) i les coves de Collbató. En un segon moment es documenta la cultura dels sepulcres de fossa, present en els jaciments de Quatre Camins a Pallejà, el de Corbera, el de Martorell, i sobre tot per les mines de Can Tintorer a Gavà.

³<http://www.idescat.net/territ/BasicTerr?TC=6&V0=1&V3=1172&ALLINFO=TRUE&PARENT=91&CTX=B&V1=08169&VOK=Confirmar> (02/05/2008)

⁴ P. IZQUIERDO (1997): Presència humana i formació del delta del Llobregat. Un enfocament arqueològic. Actes del I Curs d'història del Prat. Amics del Prat.

L'inici de l'edat del bronze és marcat pel canvi en la forma dels enterraments; es passa de les sepultures individuals a les col·lectives: tenim exemples a la necròpolis de la bòbila d'en Roca, a Pallejà, i la de la bòbila Bonastre, a Martorell.

També es documenten nombrosos assentaments ibèrics, des de Martorell fins al delta: a l'estació Martorell-Enllaç (segles VI-IV aC), a Sant Andreu de la Barca, prop de l'església, al Papiol, al Puig Madrona, a Molins de Rei, a les Argiles, a Sant Bertomeu de la Quadra i a Santa Creu d'Olorda (segles III-I); a Sant Boi, a les termes romanes, a la Muntanyeta, Can Palauet i els vessants del turó de Sant Ramon; a Santa Coloma de Cervelló, al turó de Sant Antoni; a Sant Vicenç dels Horts, al Puig Castellà (segles III-I aC); a Sant Feliu de Llobregat, Can Miano (segles II-I aC); a Sant Just Desvern, a la Penya del Moro; a Gavà, al castell d'Eramprunyà, i a Castelldefels, al turó del Castell.

L'arribada dels romans propicia un canvi en el tipus d'ocupació, més dispers i del tipus explotació agrícola, i arriba una certa expansió econòmica que es reflecteix en la construcció d'obra pública i privada com la Via Augusta, o les termes de Sant Boi de Llobregat. L'expansió econòmica es reflecteix també en el creixement del comerç d'exportació de productes agrícoles i la importació d'elements de luxe.

A partir del segle III s'acusa també al Llobregat la crisi general del Baix Imperi, època en la que s'introdueix el cristianisme. Només es coneixen dues esglésies visigòtiques al Baix Llobregat, una a Martorell i l'altra a Cornellà. Ambdues datables entre finals del segle VI i començaments del segle VII dC.

La ocupació musulmana va ser molt breu, sobre tot a la banda esquerra del riu Llobregat. A partir de l'any 801, en què Lluís el Piatós conquerí Barcelona, el riu esdevingué frontera entre les terres carolíngies de la riba esquerra i les sarraïnes de la riba dreta. Més tard, segurament durant el regnat del compte Guifré, es conqueriren també les terres de la riba dreta i es bastí una important línia defensiva, formada per diversos castells entre els que destaquen el de Castellví de Rosanes (Martorell), el d'Eramprunyà i el de Cervelló. Al llarg del segle X es formen nous nuclis poblacionals i d'altres, que havien estat abandonats, experimenten una revifalla.

Els primers monestirs, com el de Sant Genís de Rocafort (Martorell) o el de Sant Ponç de Corvera (Cervelló) no es fundaren fins al segle XI. Però els més influents foren els de Sant Cugat del Vallès i el de Montserrat a la zona nord.

El territori era repartit entre diferents senyors i jurisdiccions. Al segle XII els pobles de la banda esquerra del riu, des de Molins de Rei fins al mar, eren jurisdicció reial. Sant Boi era un territori de jurisdicció compartida. Corbera, Collbató i Esparreguera tingueren dominis feudals diversos. La resta de territori de la comarca estava repartit entre tres grans baronies: la dels Castellví de Rosanes, la de l'Eramprunyà i la de Cervelló.

El procés de fortificació del Baix Llobregat afavorí la consolidació del feudalisme, i s'inicià amb la venda d'alguns castells de la frontera. Aquests passaren d'estar governats per vicaris comtals, a estar-ho per senyors feudals, alguns d'ells, com els Cervelló o els Castellví, emparentats amb els comptes. El feudalisme es va extenent a la comarca, els feudataris dels comptes, normalment cedeixen el control dels castells als castlans a la seva vegada, encomanen la seva custòdia a uns tercers, tots ells lligats per pactes de vassallatge i fidelitat. Al segle XII es comencen a multiplicar els casos de violència feudal i al 1486 s'aboleixen els Mals Usos amb la Sentència Arbitral de Guadalupe, i amb ells el feudalisme queda tocat de mort.

Fins al segle XVIII no s'aprecia un poblament important a la comarca. La densitat demogràfica dels seus nuclis de caràcter rural és marcada per les pestes i les crisis agràries que afectaren la zona. L'expansió demogràfica i econòmica fa sorgir les primeres viles de la comarca encapçalades per Esparreguera, Sant Boi, Olesa i Martorell. A la segona meitat del segle XVIII l'expansió es produeix als municipis de la vall baixa, i queda en retrocés demogràfic la zona nord de la comarca. A la segona meitat del segle XIX, quan s'inicien els censos actuals, aquesta dinàmica s'accentua i conforma una nova ordenació comarcal. A la segona meitat del segle XIX es produeix un important creixement demogràfic, no obstant, el veritable creixement de la comarca es produirà durant la segona dècada del segle XX, gràcies a l'inici d'una nova etapa industrial⁵.

B.2. Marc municipal: Prat de Llobregat.

Quan, al disset de gener de l'any 965, una mà monacal assentava a Sant Cugat del Vallès una escriptura de donació -tan freqüent aleshores- a favor del cenobi, obria sense saber-ho el llibre de la nostra història. Martí, fidel cristià, donava al monestir la terra que posseïa a la vila d'Àlcala -Sant Boi-, prop de l'estany de Llanera i altres estanys. Aquella part del Delta, a l'apèndix del Llobregat, era, *mutatis mutandis*, el nostre Prat. Naixia a la història amb l'escaient nom de Llanera, en llatí *Lannaria*, derivat de *Lacunaria*, terra d'estanys o llacs. Això mateix era al segle X, en efecte: un al·luvió continuat, un terreny encara en formació fecundat pel pare Llobregat, ple d'estanyols i aiguamolls, irregular, amb d'altres *lannas* citades al mateix document. Però ja amb cases camperoles i amb una incipient agricultura en la part més allunyada del mar. Lògicament hagué de ser primer contrada ramadera, probablement formant part d'aquells *agri* provincials romans. Més tard arribaria l'agricultura, que en aquesta alba de la nostra història se'ns mostra ja amb cert vigor; terres cultivades, sense que sapiguem de què, la major part

⁵ AA.VV. (1992): Catalunya Romànica. XX. El Barcelonès, el Baix Llobregat, el Maresme. Pàg. 289-291.

pervingudes a les mans poderoses de la Seu de Barcelona o als monestirs de Sant Cugat i Sant Pere de les Puelles.⁶

Les terres del Prat comencen a ser habitades molt abans de la creació del nucli urbà, i durant segles, fins al XX, hi haurà un clar domini del camp sobre la ciutat. Les cases més antigues que es conserven del nucli urbà són les Cases d'en Janet i les Cases d'en Puig, del segle XVIII en els dos casos. El creixement del nucli urbà s'havia produït anàrquicament tot i que des del 1858 l'ajuntament havia intentat ordenar i controlar l'edificació de cases. El 1916 l'Ajuntament aprovà un pla general d'ordenació dels vials existents i de planificació de nous, a partir d'una xarxa de carrers en forma de quadrícula, inspirat en l'Eixample de Barcelona. El pla abastava la totalitat del nucli urbà, delimitat entre el carrer del Pont (l'actual Nicolás M. Urgoiti), el Canal de la Dreta al seu pas pel Fondo d'en Peixo i les projectades Ronda del Sud (actual carrer Lleida) i Ronda de l'Est (actual avinguda del Pare Andreu de Palma de Mallorca).

El projecte no es va dur a terme en la seva totalitat, però en van resultar, entre d'altres, el carrer de Mossèn Cinto Verdaguer, que havia de ser el gran centre comercial i de serveis, i l'avinguda de Josep Anselm Clavé, la nova via d'accés a la població per substituir la tradicional pel carrer del Pont.

El Prat viurà en aquest període importants millores. L'any 1906 es pavimenta la plaça, posant fi a l'estat secular d'abandonament. Entre el 1918 i el 1919 s'estableix l'enllumenat elèctric públic, s'instal·la el telèfon i es construeix un escorxador municipal i una bàscula pública. L'any 1921 es construeix el primer mercat de la població.

El Prat, però, continuarà creixent a un ritme lent fins a la consolidació del procés industrialitzador, un procés llarg i complex que es realitzarà en diferents etapes⁷.

Alguns elements del patrimoni arquitectònic destacats del municipi:

Cases d'en Puig (XVIII): Són les cases més antigues que es conserven dins el nucli urbà. Construïdes el 1784, són de tipologia senzilla, amb planta i pis, i pertanyien a jornalers de condició modesta. Modernament rehabilitades, tres d'elles són propietat municipal i acullen un centre d'informació ambiental.

Torre Balcells (1850-1860): Torre d'estiueig de la família Ventura Balcells, de Barcelona. Va ser construïda entre 1850-1860. És un edifici de tipus eclèctic, que combina elements decoratius diversos, com els ornaments d'estuc sobre les llindes o les pilastres i cantoneres de pedra artificial. Ha estat acuradament restaurada i destaca sobretot per la combinació cromàtica en franges horitzontals de les seves façanes. L'Ajuntament la va adquirir el 1969

i ha estat destinada a casal de cultura i seu de diverses entitats. Actualment acull el Museu del Prat.

Casa Muntadas (Segle XIX): situada al carrer Jaume Casanovas, 80. Josep Muntadas i Rovira, fill de Josep Antoni Muntadas -fundador de la important indústria cotonera "L'Espanya industrial"- va comprar la finca el gener de 1885. A finals del mateix any s'acabaren les obres de construcció de l'actual torre que serviria per a les vacances de la família Muntadas. L'Ajuntament del Prat va comprar la Torre Muntadas l'any 1947 per a dedicar-la a activitats culturals. L'any 1988 l'Ajuntament del Prat de Llobregat decidí rehabilitar l'edifici de la Torre Muntadas i condicionar les seves instal·lacions com a equipament cultural elaborant un nou programa d'usos⁸.

Ajuntament (1888-1910): El nucli urbà del Prat neix cap a mitjans del segle XVIII a l'entorn de l'església. El primer ajuntament es construeix cap a 1730, amb funcions, alhora, de presó i escola. Aquest edifici va subsistir fins a principis del segle XX, quan les autoritats municipals van decidir construir-ne un de nou, adaptat a les noves necessitats d'un municipi que començava a créixer. L'edifici actual va ser construït el 1905 segons projecte de l'arquitecte municipal Joan Feu Puig. La façana es divideix en tres cossos, amb el cos central més elevat i coronat amb pinacles d'inspiració gòtica. Els vitralls de la sala principal són obra del vitraller Josep Prat, realitzats entre 1925 i 1928. L'edifici s'ha anat reformant i ampliant amb els anys, en una primera fase el 1963, una segona el 1983 i una moderna remodelació el 2002. Al mur lateral del carrer Major s'hi traslladà el 2002 l'antiga font que havia estat del Pou comú.

B.3. Patrimoni arquitectònic P.A.) i jaciments arqueològics (J.A.) pròxims a l'ARE de L'Eixample Sud.

P.A.1. CAN JOSEP D'EN RIBES

Coordenades: X=424334.0 Y=4574502.5

Cronologia: XVIII-XIX

Direcció: Camí de Cal Silet s/n

Accés: des de l'Avinguda Onze de Setembre, pel camí de Cal Silet

Masia avui dia desapareguda.

Masia de dos cossos adossats seguint els esquemes 1.I i 2.I de Danés i Torras. Les dues parts són de planta pis, amb golfes en una d'elles.

⁶ J. CODINA (1966): Delta del Llobregat. La gent del fang. El Prat, (965-1965). Ed. Montblanc.

⁷ <http://www.aj-elprat.cat> (02/05/2008)

⁸ <http://www.aj-elprat.cat/?go=eedeaf546781224d7b3f0f2f79ce7123698fac4c037d8bf748b599bdd6537854c62b711f8024f9c253311e8af76f10272608c0ba08f83477ff0ca77bbae6b69c8c41504c44e5912> (02/05/2008)

Actualment ha perdut la funció de masia i constitueix una casa-habitatge per als vigilants del dipòsit municipals de vehicles de l'ajuntament de Barcelona. La família Ribas apareix documentada al Prat des del segle XVI.

P.A.2. CAL BIELÓ

Coordenades: X=425017.0 Y=4574634.5

Cronologia: XVIII-XIX

Direcció: Camí de la Bunyola

Accés: des de l'Avinguda Onze de Setembre, pel camí de la Bunyola

Masia que correspon a la tipologia 1.II de l'esquema de Danés i Torras. Amb la façana orientada a mar, de planta i pis i la teulada a dues vessants al cos principal o vivenda, té un cos lateral d'un pis i coberta a una sola vessant destinat a usos agropecuaris. Els materials constructius són pobres, predominant al maçoneria sobre la pedra.

P.A.3. CAN BONIC

Coordenades: x=424669.0 y=4574667.5

Cronologia: XVIII-XIX

Direcció: Camí de la Bunyola

Accés: des de l'Avinguda Onze de Setembre, pel camí de la Bunyola

Masia que respon a la tipologia 1.I de l'esquema de Danés i Torras. Com la majoria de masies de La Marina del Prat, té la façana orientada a mar i situada perpendicularment a l'eix de la teulada a dues vessants. Al caràcter popular del conjunt hi sobresurt la línia de balcons agrícoles amb ferros forjats del primer pis de la façana. Ben conservada.

A la Consueta parroquial de la primera meitat del segle XIX, surt esmentat el mas "Bonich". Al 1800 pertanyia a la família Dalit, la qual ja apareix documentada a principis del segle XVIII.

P.A.4. CAL JOANET DEL TIVÍS

Coordenades: X=425417.0 Y=4574763.5

Cronologia: XVIII-XIX

Direcció:

Accés: des de l'Avinguda Onze de Setembre, per la Carretera de Marina

Masia cos principal de dues crugies planta baixa i pis amb coberta a dues vessants perpendiculars a la façana, ràfec amb tortugada. Façana principal amb portal d'entrada amb arc rebaixat; plana primera amb finestra aparentment gòtica amb brancals i llinda de pedra.

Cos adossat a oest d'una sola planta amb rellotge de sol de grans dimensions.

Cobert adossat a est.

Pati sud amb safareig i arbrat (pinar i palmeres).

- Inclosa al Pla Especial i Catàleg per a la protecció d'elements d'interès del patrimoni històric-arquitectònic i ambiental del Municipi del Prat de Llobregat. (15/09/2004): la protecció afecta a les edificacions en quant la posició i orientació del cos principal respecte al pati; i en quant a l'entorn, el pati de davant de la masia, amb l'arbrat existent. Protegit com a AMR-10 (ambient d'interès rural). Fitxa 45.

P.A.9. CASES DE LA SEDA.

Coordenades: X=424350.0 Y=4574908.5

Cronologia: 1955-1958

Direcció: Situat a la zona sud, en els eixamples més recents, entre Avinguda Onze de Setembre, camí de la Carretera de l'Aviació, carrer de Jaume Casanoves i carrer Girona.

Accés: des del Carrer Vendrell

Conjunt de quatre illes, amb edificis aïllats, closa vegetal i franja de jardí públic. Cada edifici correspon a dos habitatges aparellats de planta baixa i pis, d'obra vista, amb coberta a dos vessants de teula àrab. L'accés amb reixat de ferro. A les plantes primeres s'alternen balcons amb reixats senzills de ferro i finestres amb porticons massissos de fusta pintada.

Edificacions obra de l'arquitecte municipal, Joaquim Moragas i Ixart.

- Incloses al Pla Especial i Catàleg per a la protecció d'elements d'interès del patrimoni històric-arquitectònic i ambiental del Municipi del Prat de Llobregat. (15/09/2004): la protecció afecta les quatre illes de cases. Arbrat i paviments dels carrers. Volumetria general. Protegit com a AMU-01 (ambient d'interès urbà). Fitxa 38.

B.4. Patrimoni arquitectònic (P.A) i jaciments arqueològics (J.A.) inclosos dins l'ARE de l'Eixample Sud.

Dins l'ARE de l'Eixample Sud hi ha un jaciment arqueològic i diversos elements del patrimoni arquitectònic inclosos al pla especial i al Catàleg per la protecció d'elements d'interès del patrimoni històric-arquitectònic i ambiental del municipi del Prat de Llobregat aprovat amb data del 15 de setembre de 2004.

B.4.1. Jaciments arqueològics (J.A.)

J.A. 1. LES SORRES DEL PRAT

Coordenades: x:424200 y:4576100 z:5m

Cronologia: diversos

Es tracta d'un dels jaciments arqueològics més grans de Catalunya, ja que la seva extensió mínima abastaria més de cent hectàrees. Probablement les restes d'època ibèrica i romana relacionades amb l'activitat portuària de la desembocadura del Llobregat s'estenen pel subsòl de la major part dels 92 km² que ocupa el delta del Llobregat. Quedaria delimitat entre la carretera comarcal (antiga C-245) i la línia actual de la costa.

Abans de la formació de l'actual delta, aquesta zona estaria envoltada per una gran badia envoltada al nord-oest pels contraforts del Massís del Garraf (davant dels quals se situa l'ancoratge), al nord-oest pels contraforts del Massís del Garraf (davant dels quals se situa l'ancoratge), al nord-est pels de la Serra de Collserola i la muntanya de Montjuïc i en mig la gran falla del Llobregat. Mentre no es localitzin estructures portuàries, es tracta d'un punt d'ancoratge de vaixells en ús des dels segles VIII aC fins al V dC, i durant l'època medieval.

Es tractaria d'un port obert (ancoratges) amb restes de naufragis (derelictes). La gran àrea d'ancoratge d'època clàssica, situada originàriament al mar, actualment es troba en terra ferma, enterrada sota molts metres de sediments aportats per la mar i el riu Llobregat.

Aquesta zona va ser descoberta accidentalment als anys 60 del segle XX, a causa dels treballs d'extracció d'àrids que es van dur a terme fins als anys 80 del mateix segle. Actualment, solament en queda una en funcionament, si bé no s'està controlant des del punt de vista arqueològic. Les extraccions d'àrids en van extreure àmfores, ceràmiques i altres materials que permeten reconstruir l'evolució del comerç marítim de la Vall del Llobregat durant més de mil anys. A més, s'hi van localitzar diversos vaixells enfonsats, alguns dels quals conservaven la fusta del buc, mentre d'altres tan sols es podrien detectar per l'acumulació concentrada de materials homogenis.

L'estat de conservació dins el Prat de Llobregat: s'ha destruït una part que correspon a una zona prop del cementiri, afectat per extraccions d'àrids profundes.

El Pla Especial i el Catàleg del municipi del Prat de Llobregat va protegir tot el seu terme municipal a una cota de 5 metres de profunditat, per garantir la preservació de les restes arqueològiques que poden aparèixer, ja que a partir dels 3 metres respecte a la superfície actual del terreny, ja que es calcula que és per sota d'aquesta cota que hi ha l'antic fons marí, on han estat localitzades totes les restes arqueològiques conegudes.

Les llicències d'obres o d'altres actuacions que puguin afectar el jaciment arqueològic, hauran de presentar un estudi de la incidència que aquestes obres podrien tenir en les restes arqueològiques, elaborat per un professional especialitzat en aquesta matèria, i es seguirà el procés administratiu descrit en l'article 16 de la normativa.

La detecció de restes es pot fer per mitjans mecànics sota direcció arqueològica o per mitjans geofísics sense moure sediments –mesures del camp magnètic o geo-ràdar, preferentment.

- Inclòs al pla especial i al Catàleg per la protecció d'elements d'interès del patrimoni històric-arquitectònic i ambiental del municipi del Prat de Llobregat (aprovat el 15/09/2004).

B.4.2. Patrimoni arquitectònic (P.A.)**P.A.5. CAL NOI CAMINS**

Coordenades: X=424933.5 m Y=4574859.0 m

Cronologia: XVIII-XIX

Direcció: Camí de la Bunyola

Accés: des del Camí de Cal Silet o Av. Onze de Setembre

Masia situada al camí de la Bunyola, corresponent a la tipologia 1.I. de l'esquema de Danés i Torras. De plana i pis, té la façana encalada i perpendicular a l'eix de la teulada a dues vessants. Malgrat el seu caràcter popular és remarcable el rellotge de sol que té esgrafiada a la façana, amb forma oval i decoració de giraltes, dins un genuí corrent setecentista.

Can Camins és anomenat a la Consueta Parroquial de principis del segle XIX; en aquesta època pertany a la família Sigalés, que ja es troba documentada al Prat a la primera meitat del segle XVII.

P.A.6. CAL PAU PI⁹

Coordenades: X=424660.0 m Y=4574818.5 m

Cronologia: XVIII-XIX

Direcció: Camí de Cal Silet

Accés: des del Camí de Cal Silet

Al Barri de la Marina-Albufera, al camí de Cal Silet. Masia que correspon a l'esquema 1.I. de Danés i Torras. Amb la façana orientada a mar, paral·lela a l'eix de la teulada a dues vessants, de planta i pis, s'adapta a la tipologia majoritària dins les masies de la Marina del Prat. La seva factura combina el maó i la pedra, justificant una cronologia de finals del segle XVIII i principis del segle XIX.

⁹ Hi ha una confusió en la identificació d'aquesta masia als plans de l'Institut Cartogràfic, ja que Can Pau és la que es troba més proper al camí de Can Siset, mentre que Can Soro és la que es troba més propera a l'Avinguda Opnze de setembre, i en realitat es coneix com Cal Costelleta Petit.

P.A.7. CAL XICOMÈDIA (Cal Peret de la Serra)*Coordenades: X= 425206.0 m Y=4575101.0 m**Cronologia: XVII-XVIII**Direcció: Camí de Vilaplana**Accés: des de la Carrerera de Marina*

Masia situada al Camí de Vilaplana. Masia amb estructura que correspon a la tipologia 2.I. de l'esquema Danés i Torras. De planta, pis i golfes i amb teulada de teula àrab a dues vessants, té orientada la façana al costat de mar, igualment com la major part de les masies de la marina. Els murs combinen el maó i la pedra (arrebossats a la façana i vistos a les ales) i en els parts més baixes, sobretot les del darrera, es veuen filades de pedra mal escairada amb argamassa que devien correspondre a una primera etapa constructiva de l'edifici.

- Inclosa al Pla Especial i Catàleg per a la protecció d'elements d'interès del patrimoni històric-arquitectònic i ambiental del Municipi del Prat de Llobregat. (15/09/2004): la protecció afecta la relació volumètrica i posició del cos principal amb la resta de parts i l'entorn (el pati clos a sud, amb l'arbrat existent. Protegit com a AMR-10 (ambient d'interès rural). Fitxa 51.

P.A.8. CAL COSTELLETA PETIT (CAL SORO)*Coordenades: X=424616.5 m Y=4575101.0 m**Cronologia: XVIII-XIX**Direcció: Av. Onze de Setembre s/n**Accés: des de l'Avinguda Onze de Setembre*

Masia situada a l'Avinguda 11 de Setembre (B-250) s.n. Correspon a la tipologia 1.II de l'esquema de Danés i Torras. La façana és perpendicular al eix de la teulada a dues vessants. Una ala lateral coberta a una vessant s'afegeix en sentit perpendicular a la teulada principal i la l'alçada d'un pis. La pedra és el material dominant i es combina amb el maó utilitzat als montants de portes i finestres. La noblesa dels materials suggereix una datació primerenca dins el conjunt de les masies del Delta, cap a finals del s. XVIII.

P.A.10. CONJUNT DE MASIES DEL DELTA DEL LLOBREGAT*Cronologia: s. XVIII-XIX*

Les masies del Prat es situen en un territori de més de 2.000 hectàrees, disseminades per tot el terme municipal i que en conjunt està totalment integrat al Delta del Llobregat. Aquest vast territori es pot subdividir en tres sectors: el Nord, regat pel "canal de la Dreta", es troba el sector actualment

més productiu en agricultura; en segon lloc hi ha poques masies que encara resten dins el casc urbà; en tercer lloc, al sud, les masies més maltretades i degradades per l'entorn: l'aeroport i les urbanitzacions industrials que han provocat l'abandonament de moltes cases.

Les masies hi són presents des d'abans del sorgiment del nucli urbà. Hi ha notícies puntuals al segle XIII, encara que no és fins al 1556 (independència parroquial) i sobretot 1606 amb la construcció d'un terraplè de contenció del riu Llobregat que es posen les condicions per a uns habitatges estables. Fins al 1725 són cabanes i alguna masia dispersa entorn a una parròquia, però a partir d'aquesta data es forma poblat i es construeixen masies que seran majoritàries en nombre fins a finals del segle XVIII. A partir de mitjan segle XIX comença l'època d'esplendor de les masies del delta, amb l'assecamment de diverses maresmes i llur conversió en conreus d'horta i fruiters, amb l'aprofitament d'aigües potables del subsòl (artesanies) el 1894, amb la construcció del primer pont sobre el riu Llobregat l'any 1873, permetent l'expansió agrícola al millorar les comunicacions amb Barcelona, La prosperitat durarà fins a mitjan segle XX, quan la indústria, la progressiva salinització de les aigües i l'aeroport es converteixen en les principals causes de l'actual decadència agrícola de la zona.

C. MOTIUS I OBJECTIUS DE LA INTERVENCIÓ

La intervenció en aquesta ARE es produeix per la necessitat d'acomplir la legislació actual en el marc de protecció del patrimoni arqueològic i paleontològic de Catalunya (Llei 9/1993 i Decret 78/2002), davant la prompte intervenció urbanística programada per aquesta zona, amb l'edificació d'una nova Àrea Residencial Estratègica promocionada per l'INCASOL. L'objectiu de l'estudi és la localització en superfície de possibles jaciments arqueològics dins aquesta ARE per tal de documentar-los i protegir-los i, si s'escau, endegar el seu estudi històric i arqueològic.

D. PROGRAMA DELS TREBALLS

Tenint en compte els antecedents històrics i arqueològics d'aquesta zona, integrada en una àrea en procés de transformació urbanística i en aplicació de la legislació i normativa vigents, s'han dut a terme els següents estudis:

D.1. Planificació i metodologia

El procés de documentació i estudi de l'ARE s'ha dut a terme a partir de dos processos d'accés a la informació: l'estudi documental i el treball de camp.

D.1.1. Estudi documental.

Amb anterioritat a les tasques de camp s'ha dut a terme un exhaustiu estudi documental, consultant les següents fonts documentals:

- Inventari del patrimoni arqueològic i paleontològic de Catalunya
- Inventari arquitectònic de Catalunya
- El catàleg municipal

D.1.2. Treball de Camp.

La prospecció extensiva sistemàtica¹⁰ s'ha dut a terme a les zones afectades per l'ARE, sempre i quan l'accés al seu interior ha estat possible. En aquesta ARE no ha estat possible accedir a diversos terrenys que es troben cercats, generalment en ús agrícola (veure plànol P-3).

L'exploració ha estat de tipus superficial, sense remoció de terrenys i amb recollida dels materials arqueològics localitzats en superfície.

Per la prospecció s'han establert zones de pas que segueixen una alineació recta entre un extrem i l'altre de la superfície a prospectar, molts cops aprofitant la parcel·lació actual com a guia per cobrir tots els terrenys.

D.2. Equip humà i tècnic

L'equip de treball s'ha format mitjançant un arqueòleg director i un oficial per tal de dur a terme les tasques encomanades. S'han utilitzat les instal·lacions i tots els mitjans tècnics de que disposa l'empresa per tal d'elaborar aquesta memòria.

D.3. Calendari i durada

Els treballs de prospecció d'aquesta ARE es van iniciar el dia 25 de maig de 2008 i van finalitzar el dia 30 del mateix mes.

E. RESULTAT DE LA PROSPECCIÓ ARQUEOLÒGICA VISUAL

Un cop finalitzades les tasques de prospecció visual s'ha localitzat dins aquesta Àrea Residencial Estratègica un jaciment arqueològic en superfície amb restes materials immobles:

Jaciment: Can Ribes/ Cal Miquel d'en Quico

Coordenades: X=424418.0 m Y=454821.0 m

Masia ICC Can Ribes

Durant les tasques de prospecció s'han pogut localitzar les restes constructives d'una masia. Segons els plànols de Institut Cartogràfic es tracta de la masia de Can Ribes, mentre que el propietari de Can Costelleta Petit ens va dir personalment que es tractava de la masia de Cal Miquel del Quico. S'han pogut reconèixer les parets que formarien part del perímetre de la masia pròpiament dita, amb restes de paviments, dels murs conservats en una alçada mitja de 25 cm, i del llindar d'entrada format per un gran carreu treballat. També s'han trobat els murs que devien correspondre a altres edificis annexes, un pou, restes de canalitzacions i possiblement una bassa. El material arqueològic ceràmic és inexistent a simple cop d'ull, gens estrany si tenim en compte que en el moment en que es devia enderrocar l'edifici també es va netejar tota la superfície de runa.

F. CONCLUSIONS DE L'ESTUDI

Dins aquesta ARE hi ha diverses masies que es troben protegides pel Pla Especial i el Catàleg del municipi del Prat de Llobregat, descrites en l'apartat B.4.2.. Es tracta de:

P.A.2. CAL NOI CAMINS

Coordenades: X=424933.5 m Y=4574859.0 m

Cronologia: XVIII-XIX

Direcció: Camí de la Bunyola

Accés: des del Camí de Cal Silet o Av. Onze de Setembre

P.A.3. CAL PAU PI

Coordenades: X=424660.0 m Y=4574818.5 m

Cronologia: XVIII-XIX

Direcció: Camí de Cal Silet

Accés: des del Camí de Cal Silet

P.A.4. CAL XICOMÈDIA (Cal Peret de la Serra)

Coordenades: X= 425206.0 m Y=4575101.0 m

Cronologia: XVII-XVIII

Direcció: Camí de Vilaplana

Accés: des de la Carrerera de Marina

Per altre banda les tasques de prospecció arqueològica dins l'Àrea Residencial Estratègica de l'Eixample Sud, situada al municipi del Prat de

¹⁰ RENFREW, C; BAHN, P. (1993): Arqueología. Teoría, métodos y práctica. Pág. 72.

Llobregat, ha donat un resultat positiu localitzant-se les restes immobles d'una masia.

L'àrea delimitada com a jaciment arqueològic es troba protegida a nivell local doblement:

- Al tractar-se de les restes d'una masia està protegida pel Pla Especial i el Catàleg del municipi del Prat de Llobregat, en l'àmbit de "conjunt de masies del Delta del Llobregat".

- està inserida dins l'àrea del jaciment arqueològic de les Sorres del Prat, protegida pel Pla Especial i el Catàleg del municipi del Prat de Llobregat (aprobat el 15/09/2004). Tot el terme municipal es troba protegit a una cota de 5 metres de profunditat, per garantir la preservació de les restes arqueològiques que puguin aparèixer, ja que a partir dels 3 metres respecte a la superfície actual del terreny es calcula que es troba l'antic fons marí, susceptible de contenir restes arqueològiques no localitzables en superfície.

Les llicències d'obres o d'altres actuacions que puguin afectar el jaciment arqueològic, de les Sorres del Prat hauran de presentar un estudi de la

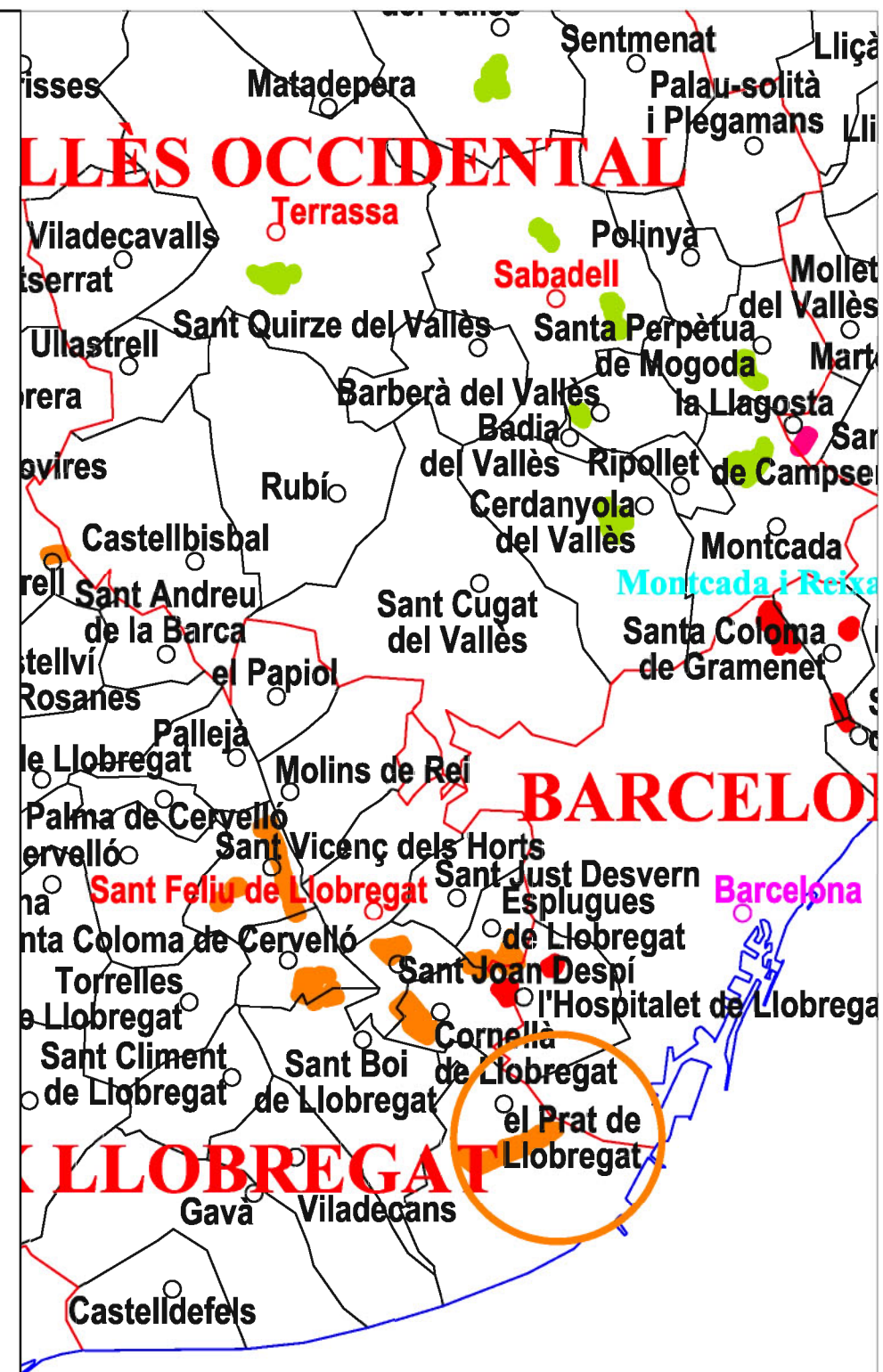
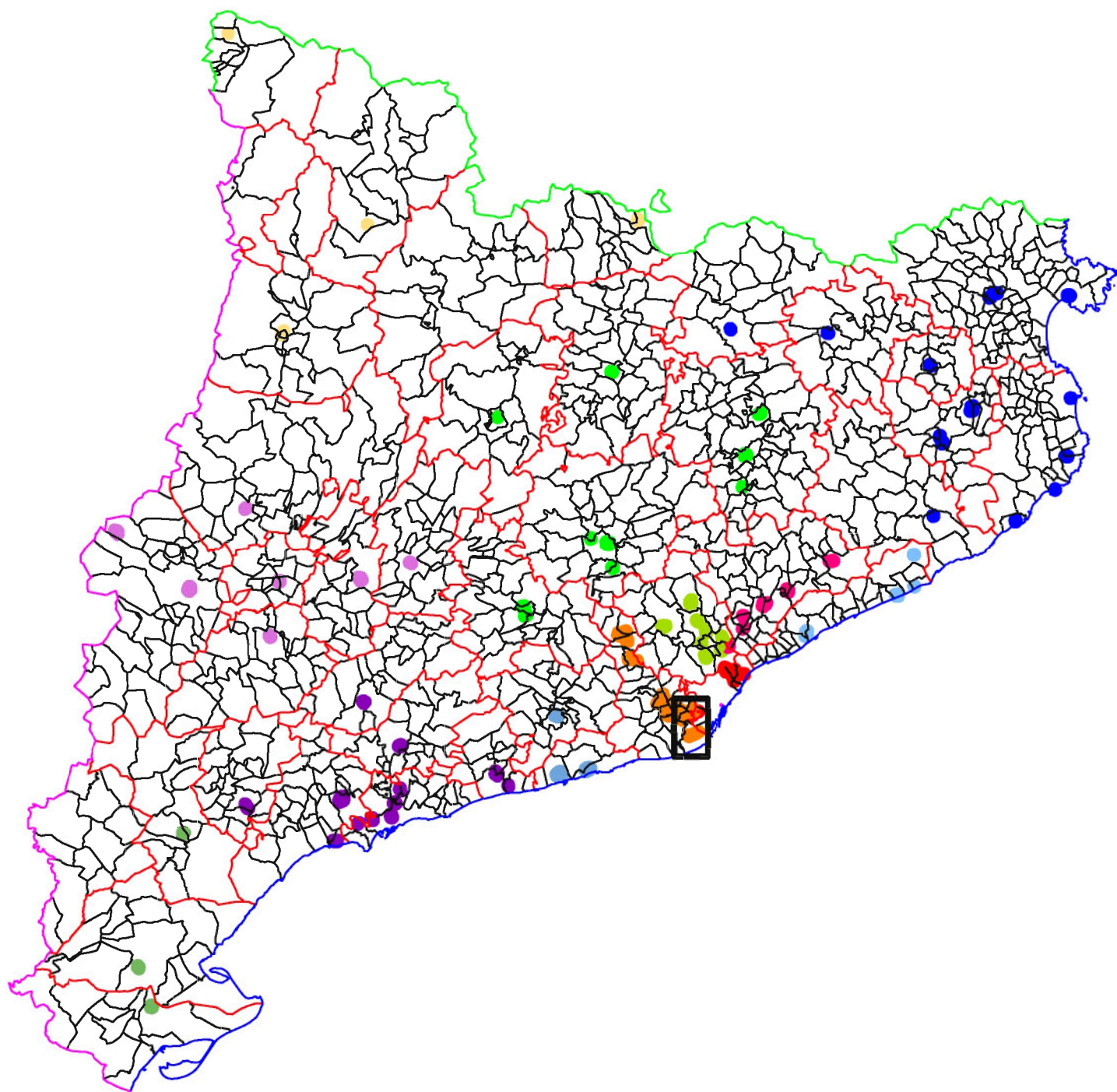
incidència que aquestes obres podrien tenir en les restes arqueològiques, elaborat per un professional especialitzat en aquesta matèria, i es seguirà el procés administratiu descrit en l'article 16 de la normativa.

La detecció de restes es pot fer per mitjans mecànics sota direcció arqueològica o per mitjans geofísics sense moure sediments –mesures del camp magnètic o geo-ràdar, preferentment.

Vanessa Muñoz Rufo
10 de juny de 2008

G. ANNEX 1: DOCUMENTACIÓ PLANIMÈTRICA

- P1. Arees Residencials Estratègiques.
- P2. Afectacions
- P3. Àrea afectada no prospectada
- P4. Jaciment arqueològic de les Sorres
- P5. Patrimoni arquitectònic afectat
- P6. Patrimoni arquitectònic pròxim a l'ARE
- P7. Situació de Can Ribes
- P8. Can Ribes
- P9. Fotografies



Generalitat de Catalunya
Departament de Política Territorial
i Obres Públiques
Direcció General d'Urbanisme

Aprobat definitivament pel conseller de
Política Territorial i Obres Públiques
en data 13 MARÇ 2009

La secretària de la Comissió
d'Urbanisme de Catalunya

Dolors Vergés Fernández

MEMÒRIA PROSPECCIÓ ARQUEOLÒGICA
AVANÇ DEL PLA DIRECTOR
URBANÍSTIC DE LES ÀREES
RESIDENCIALS ESTRATÈGIQUES
DE L'ÀMBIT COMARQUES-
EIXAMPLE SUD,
EL PRAT DE LLOBREGAT

PLÀNOLS DE:
EIXAMPLE SUD

TERRITORIAL:
EL PRAT DE LLOBREGAT
TÍTOL:
ÀREES RESIDENCIALS
ESTRATÈGIQUES
DE CATALUNYA

P-1

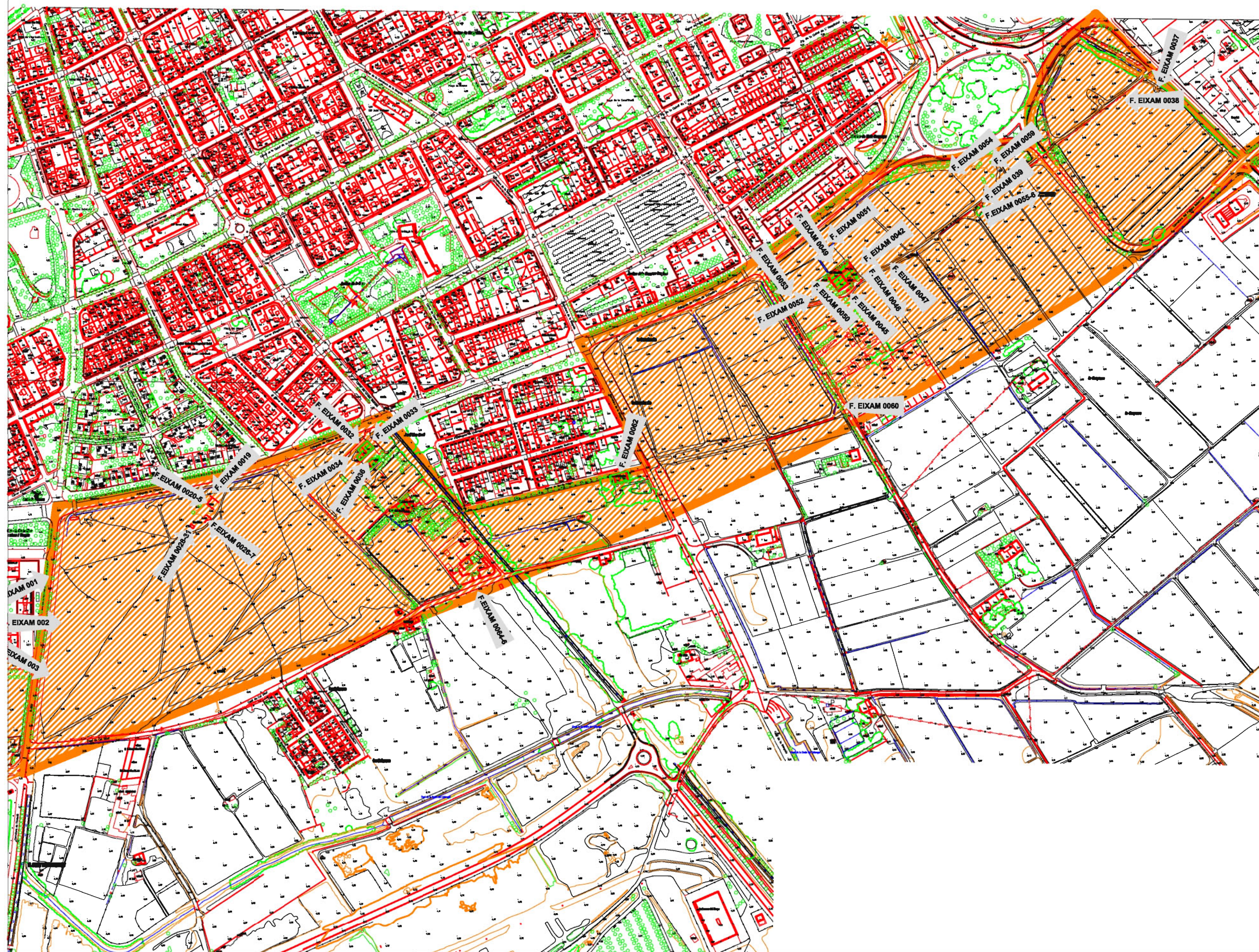
ESC. A3 1:1.000.000
ESC. A3 1:150.000

JUNY 2008

Generalitat
de Catalunya
INCAIOL
Institut Català
del SOI

Departament de Medi Ambient
i Habitatge
Secretaria d'Habitatge

Departament de Política Territorial
i Obres Públiques
Secretaria per a la Planificació Territorial



LLEENDA

- JACIMENTS ARQUEOLÒGICS AFECTATS
- PATRIMONI ARQUITECTÒNIC DINS L'ÀRE
- PATRIMONI ARQUITECTÒNIC PROPER
- ÀRE BAIX LLOBREGAT
- ÀREA VALLADA-NO PROSPECTADA

Generalitat de Catalunya
Departament de Política Territorial i Obres Públiques
Direcció General d'Urbanisme

Aprobat definitivament pel conseller de Política Territorial i Obres Públiques en data 13 MARÇ 2009

La secretària de la Comissió d'Urbanisme de Catalunya

Dolors Vergés Fernández

MEMÒRIA PROSPECCIÓ ARQUEOLÒGICA AVANÇ DEL PLA DIRECTOR URBANÍSTIC DE LES ÀREES RESIDENCIALS ESTRATÈGIQUES DE L'ÀMBIT COMARQUES-EIXAMPLE SUD, EL PRAT DE LLOBREGAT

PLÀNOLS DE:
EIXAMPLE SUD
TERRITORIAL:
EL PRAT DE LLOBREGAT
TÍTOL:
AFECTACIONS

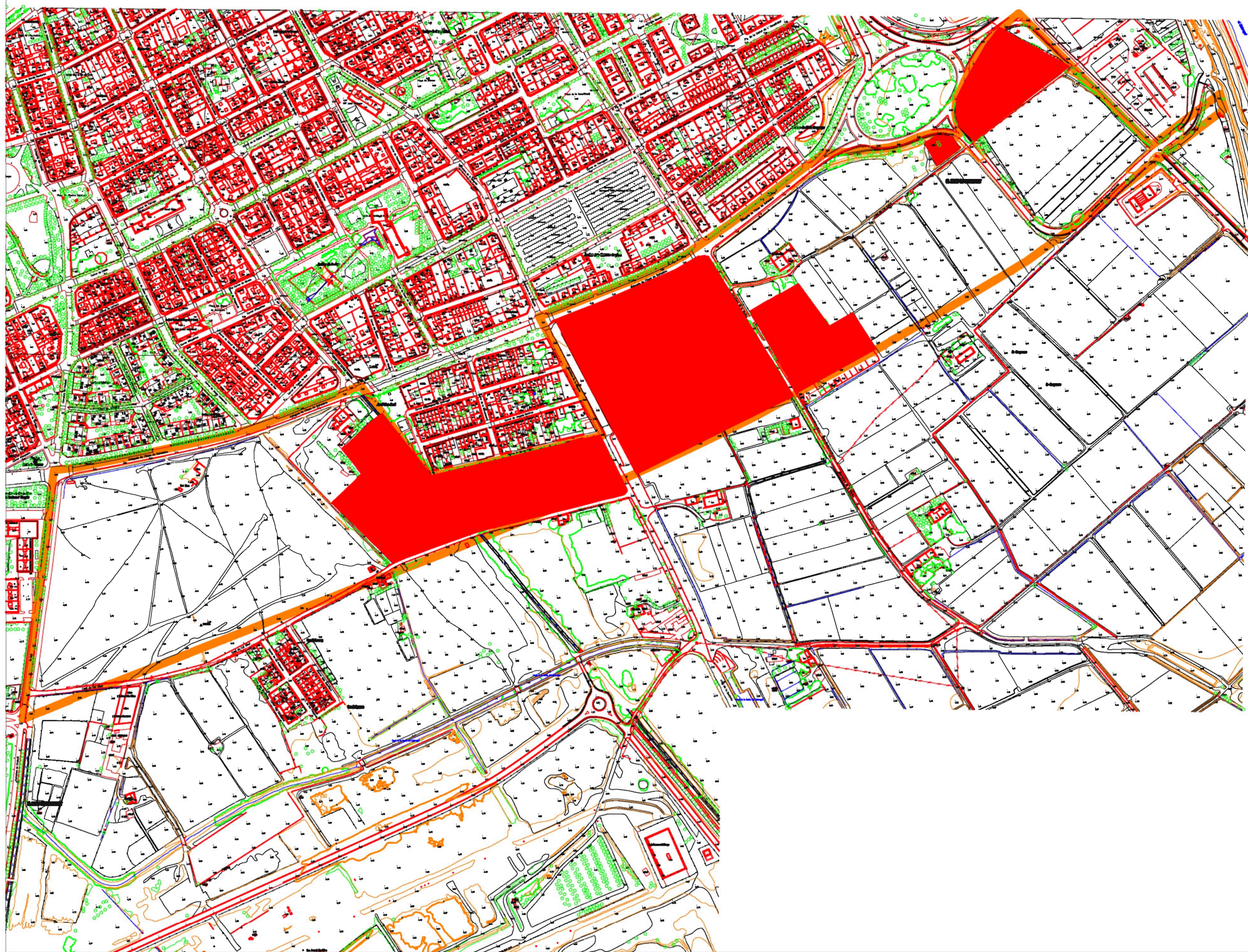
ESC. A3-1:4.000

P-2
JUNY 2008



Departament de Medi Ambient i Habitatge
Secretaria d'Habitatge

Departament de Política Territorial i Obres Públiques
Secretaria per a la Planificació Territorial



LLEENDA

JACIMENTS ARQUEOLÒGICS
AFECTATS

PATRIMONI ARQUITECTÒNIC
DINS L'ARE

PATRIMONI ARQUITECTÒNIC
PROPER

NOU JACIMENT
ARQUEOLÒGIC

ARE BAIX LLOBREGAT

ÀREA VALLADA-NO
PROSPECTADA

Generalitat de Catalunya
Departament de Política Territorial
i Obres Públiques
Direcció General d'Urbanisme

Aprobat definitivament pel conseller de
Política Territorial i Obres Públiques
en data 13 MARÇ 2009

La secretària de la Comissió
d'Urbanisme de Catalunya

[Signature]
Dolors Vergés Fernández

MEMÒRIA PROSPECCIÓ ARQUEOLÒGICA
AVANÇ DEL PLA DIRECTOR
URBANÍSTIC DE LES ÀREES
RESIDENCIALS ESTRATÈGIQUES
DE L'ÀMBIT COMARQUES-
EIXAMPLE SUD,
EL PRAT DE LLOBREGAT

PLÀNOLS DE:
EIXAMPLE SUD
TERRITORIAL:
EL PRAT DE LLOBREGAT
TÍTOL:
ÀREA AFECTADA
NO PROSPECTADA

ESC. A3 1:5.000

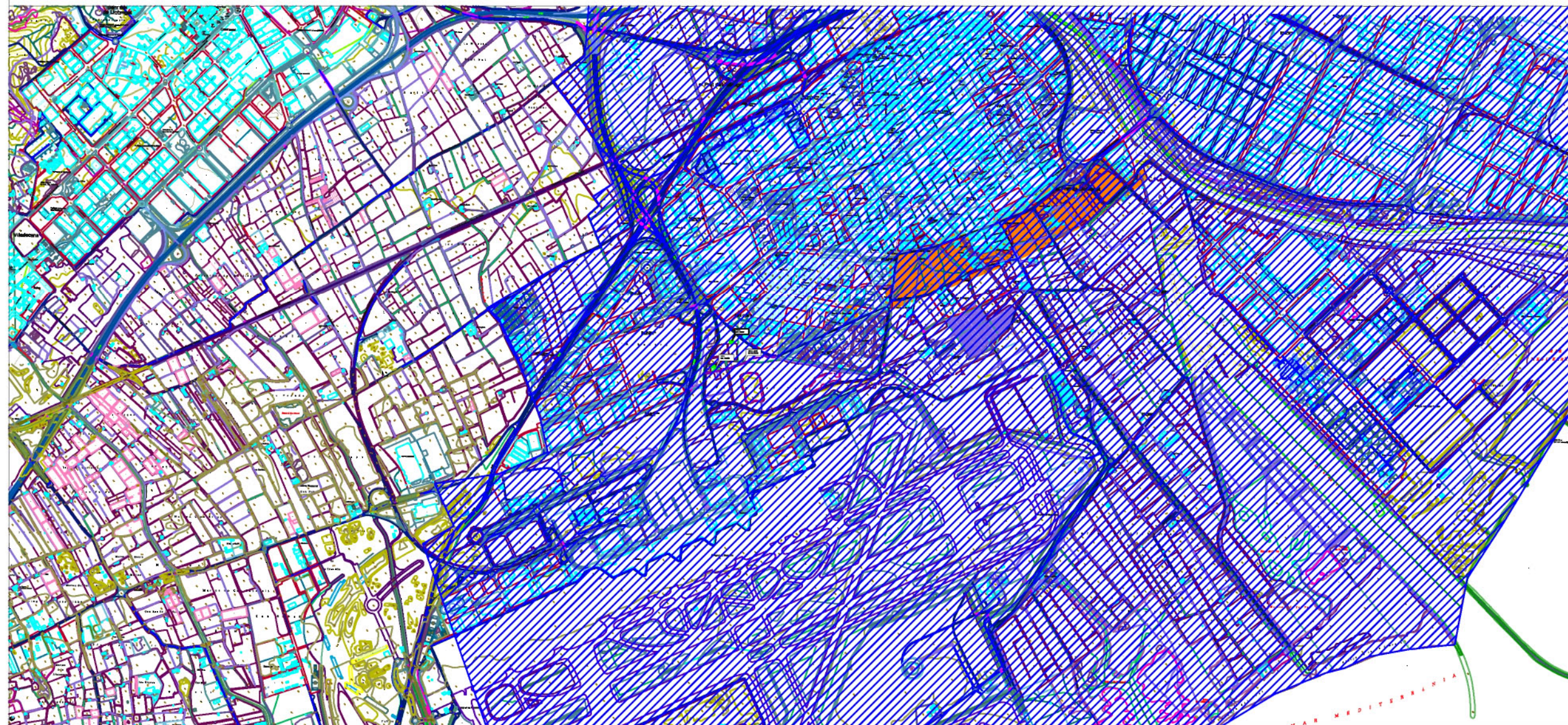
P-3
JUNY 2008

Generalitat
de Catalunya
INCASÒL
Institut Català
del Sol

Departament de Medi Ambient
i Habitatge
Secretaria d'Habitatge

Departament de Política Territorial
i Obres Públiques

Secretaria per a la Planificació Territorial



LLEGENDA

- PATRIMONI ARQUITECTÒNIC
- JACIMENTS ARQUEOLÒGICS

■ ARE BAIX LLOBREGAT

 Generalitat de Catalunya
Departament de Política Territorial
i Obres Públiques
Direcció General d'Urbanisme
Aprobat definitivament pel conseller de
Política Territorial i Obres Públiques
en data 13 MARÇ 2009
La secretària de la Comissió
d'Urbanisme de Catalunya

Dolors Vergés Fernández

MEMÒRIA PROSPECCIÓ ARQUEOLÒGICA
AVANÇ DEL PLA DIRECTOR
URBANÍSTIC DE LES ÀREES
RESIDENCIALS ESTRATÈGIQUES
DE L'ÀMBIT COMARQUES-
EIXAMPLE SUD,
EL PRAT DE LLOBREGAT

PLÀNOLS DE:
EIXAMPLE SUD
TERRITORIAL:
EL PRAT DE LLOBREGAT
TÍTOL:
JACIMENT ARQUEOLÒGIC
LES SORRES

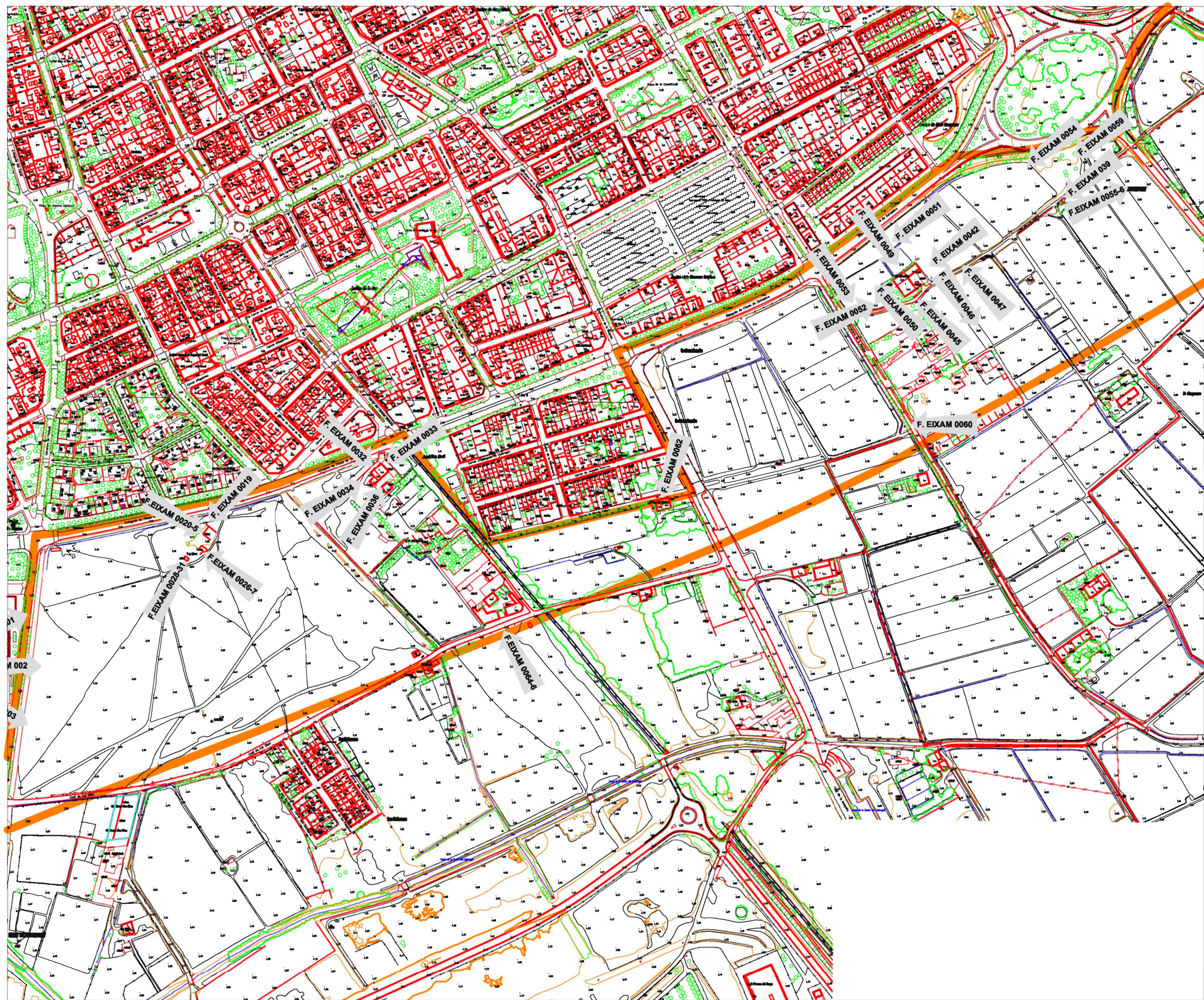
ESC. A3 1:30.000

P-4
JUNY 2008



Departament de Medi Ambient
i Habitatge
Secretaria d'Habitatge

Departament de Política Territorial
i Obres Públiques
Secretaria per a la Planificació Territorial



- LLEENDA**
- JACIMENTS ARQUEOLÒGICS AFECTATS
 - PATRIMONI ARQUITECTÒNIC DINS L'ÀRE
 - PATRIMONI ARQUITECTÒNIC PROPER
 - ÀRE BAIX LLOBREGAT
 - ÀREA VALLADA-NO PROSPECTADA

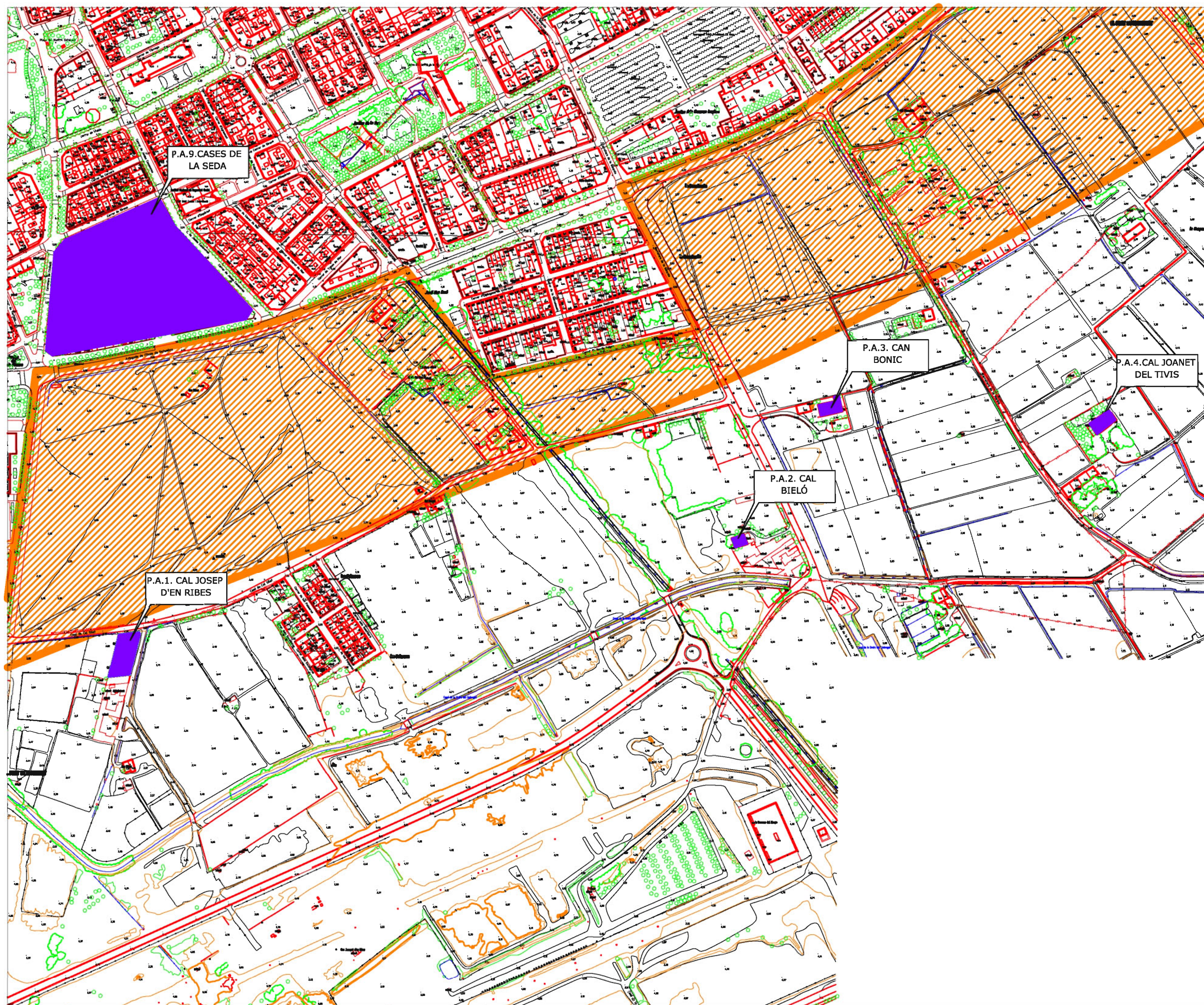
 Generalitat de Catalunya
 Departament de Política Territorial i Obres Públiques
 Direcció General d'Urbanisme
 Aprobat definitivament pel conseller de Política Territorial i Obres Públiques en data 13 MARÇ 2009
 La secretària de la Comissió d'Urbanisme de Catalunya

 Dolors Vergés Fernández

MEMÒRIA PROSPECCIÓ ARQUEOLÒGICA
 AVANÇ DEL PLA DIRECTOR
 URBANÍSTIC DE LES ÀREES
 RESIDENCIALS ESTRATÈGIQUES
 DE L'ÀMBIT COMARQUES-
 EIXAMPLE SUD,
 EL PRAT DE LLOBREGAT

PLÀNOLS DE:
 EIXAMPLE SUD
 TERRITORIAL:
 EL PRAT DE LLOBREGAT
 TÍTOL:
 PATRIMONI ARQUITECTÒNIC
 AFECTAT
 ESC. A3:1:4.000
P-5
 JUNY 2008

 Generalitat de Catalunya
 INCASÒL
 Institut Català del Sòl
 Departament de Medi Ambient i Habitatge
 Secretaria d'Habitatge
 Departament de Política Territorial i Obres Públiques
 Secretaria per a la Planificació Territorial



LLEENDA

- JACIMENTS ARQUEOLÒGICS AFECTATS
- PATRIMONI ARQUITECTÒNIC DINS L'ÀRE
- PATRIMONI ARQUITECTÒNIC PROPER
- ÀRE BAIX LLOBREGAT
- ÀREA VALLADA-NO PROSPECTADA

Generalitat de Catalunya
Departament de Política Territorial i Obres Públiques
Direcció General d'Urbanisme

Aprobat definitivament pel conseller de Política Territorial i Obres Públiques en data 13 MARÇ 2009

La secretària de la Comissió d'Urbanisme de Catalunya

[Signature]
Dolors Vergés Fernández

MEMÒRIA PROSPECCIÓ ARQUEOLÒGICA
AVANÇ DEL PLA DIRECTOR
URBANÍSTIC DE LES ÀREES
RESIDENCIALS ESTRATÈGIQUES
DE L'ÀMBIT COMARQUES-
EIXAMPLE SUD,
EL PRAT DE LLOBREGAT

PLÀNOLS DE:
EIXAMPLE SUD
TERRITORIAL:
EL PRAT DE LLOBREGAT
TÍTOL:
PATRIMONI ARQUITECTÒNIC
PRÒXIM A L'ÀRE

ESC. A3-1:4.000

P-6
JUNY 2008



Departament de Medi Ambient i Habitatge
Secretaria d'Habitatge

Departament de Política Territorial i Obres Públiques
Secretaria per a la Planificació Territorial

CAN RIBES

LLEENDA

- JACIMENTS ARQUEOLÒGICS AFECTATS
- PATRIMONI ARQUITECTÒNIC DINS L'ÀRE
- PATRIMONI ARQUITECTÒNIC PROPER
- NOU JACIMENT ARQUEOLÒGIC

ÀRE BAIX LLOBREGAT

ÀREA VALLADA-NO PROSPECTADA

Generalitat de Catalunya
Departament de Política Territorial i Obres Públiques
Direcció General d'Urbanisme
Aprobat definitivament pel conseller de Política Territorial i Obres Públiques en data 13 MARÇ 2009
La secretària de la Comissió d'Urbanisme de Catalunya
Dolors Vergés Fernández

MEMÒRIA PROSPECCIÓ ARQUEOLÒGICA
AVANÇ DEL PLA DIRECTOR
URBANÍSTIC DE LES ÀREES
RESIDENCIALS ESTRATÈGIQUES
DE L'ÀMBIT COMARQUES-
EIXAMPLE SUD,
EL PRAT DE LLOBREGAT

PLÀNOLS DE:
EIXAMPLE SUD
TERRITORIAL:
EL PRAT DE LLOBREGAT
TÍTOL:
SITUACIÓ CAN RIBES

P-7
JUNY 2008

Generalitat de Catalunya
INCASOL
Institut Català del Sol
Departament de Medi Ambient i Habitatge
Secretaria d'Habitatge
Departament de Política Territorial i Obres Públiques
Secretaria per a la Planificació Territorial