

C/ Comte d'Urgell, 240, 3er. B
08036 **BARCELONA**
Telf. 93 494 74 70
Fax. 93 363 11 39

Plaça Cervantes, 4
(Entrada C/ Murcia, 41)
25002 **LLEIDA**
Telf. 973 28 32 91

C/ José Abascal, 44, 4º
28003 **MADRID**
Telf. 91 282 53 45



**INFORME D'AUDITORIA
EMÈS PER UN AUDITOR INDEPENDENT
REFERIT ALS COMPTES ANUALS
AL 31 DE DESEMBRE DE 2020
DEL:**

**Consorci Urbanístic pel desenvolupament del sector eixample nord i
les àrees residencials estratègiques eixample sud i
ronda del sud-aeroport, del Prat de Llobregat**

C/ Comte d'Urgell, 240, 3er. B
08036 **BARCELONA**
Telf. 93 494 74 70
Fax. 93 363 11 39

Plaça Cervantes, 4
(Entrada C/ Murcia, 41)
25002 **LLEIDA**
Telf. 973 28 32 91

C/ José Abascal, 44, 4º
28003 **MADRID**
Telf. 91 282 53 45



INFORME D'AUDITORIA DE COMPTES ANUALS EMÈS PER UN AUDITOR INDEPENDENT

A la Intervenció General de l'Ajuntament del Prat de Llobregat, per encàrrec de La Junta de Govern Local

Opinió

Hem auditat els comptes anuals adjunts del **Consorti Urbanístic pel desenvolupament del sector eixample nord i les àrees residencials estratègiques eixample sud i ronda del sud-aeroport, del Prat de Llobregat (el Consorci)**, que comprenen el balanç a 31 de desembre de 2020, el compte de pèrdues i guanys, l'estat de canvis en el patrimoni net, l'estat de fluxos d'efectiu, la liquidació pressupostària i la memòria corresponents a l'exercici finalitzat en aquesta data.

Segons la nostra opinió els estats i comptes anuals adjunts expressen, en tots els aspectes significatius, la imatge fidel del patrimoni i de la situació financera del **Consorti** a 31 de desembre de 2020, dels seus resultats i de l'execució del pressupost corresponents a l'exercici finalitzat en aquesta data, de conformitat amb el marc normatiu d'informació financera que resulta d'aplicació (que s'identifica a la nota 3.1 de la memòria) i, en particular, amb els principis i criteris comptables que hi estiguin continguts.

Fonament de l'opinió

De conformitat amb l'article 220.3 del Reial Decret Legislatiu 2/2004, de 5 de març, pel qual s'aprova el text refós de la Llei Reguladora de les Hisendes Locals, els treballs han estat desenvolupats d'acord amb les noves NIA-ES-SP, Normes Internacionals d'Auditoria del Sector Públic, en concret les aprovades mitjançant resolució de la Intervenció General de l'Administració de l'Estat IGAE amb data 15 d'octubre de 2019. Els comptes anuals de l'exercici 2020 han estat elaborats d'acord amb l'Ordre HAP/1781/2013, de 20 de setembre, d'aprovació de la Instrucció del model normal de comptabilitat local (la IMNCL). Així mateix, de forma supletòria s'han aplicat les Normes Internacionals d'Auditoria aplicables a l'àmbit del Sector Públic, les NIA-ES-SP.

D'acord amb la normativa que regeix l'actuació del **Consorti**, la verificació dels seus comptes anuals es troba dins l'àmbit de competències de la Intervenció General de l'Ajuntament del Prat del Llobregat. Per aquest motiu, i de conformitat amb el que estableix la disposició addicional segona de la Llei d'auditoria de comptes, el treball de revisió realitzat no té la naturalesa d'auditoria de comptes regulada a la Llei indicada ni es troba subjecta a l'esmentada norma.

Som independents del **Consorti** de conformitat amb els requeriments d'ètica, inclosos els d'independència, que són aplicables a la nostra auditoria dels comptes anuals per el Sector Públic a Espanya segons allò que exigeix la normativa reguladora de l'activitat d'auditoria de comptes de l'esmentat Sector Públic.

C/ Comte d'Urgell, 240, 3er. B
08036 **BARCELONA**
Telf. 93 494 74 70
Fax. 93 363 11 39

Plaça Cervantes, 4
(Entrada C/ Murcia, 41)
25002 **LLEIDA**
Telf. 973 28 32 91

C/ José Abascal, 44, 4º
28003 **MADRID**
Telf. 91 282 53 45



Considerem que l'evidència d'auditoria que hem obtingut proporciona una base suficient i adequada per a la nostra opinió.

Qüestions claus de l'auditoria

Les qüestions clau de l'auditoria són aquelles qüestions que, segons el nostre parer professional, han estat de la major significativitat en la nostra auditoria dels comptes anuals del període actual. Aquestes qüestions han estat tractades en el context de la nostra auditoria dels comptes anuals en el seu conjunt, i en la formació de la nostra opinió sobre aquestes, i no expressem una opinió per separat sobre aquestes qüestions.

Hem determinat que no hi ha riscos significatius considerats en l'auditoria que s'hagin de comunicar en el nostre informe.

Paràgrafs sobre altres qüestions

La formulació dels comptes anuals correspon al Comitè Executiu i l'aprovació definitiva recau al Consell General. A data del present informe resten pendents de formular i d'aprovar els comptes anuals adjunts auditats corresponents a l'exercici 2020. Segons certificat que s'adjunta, signat per part de la secretària del **Consorti**, els comptes anuals esmentats es presentaran per la seva aprovació en el proper Consell General del **Consorti**, en sessió número 32 del proper 28 d'abril de 2021.

Paràgraf d'altra informació: indicadors financers, patrimonials, pressupostaris, de gestió i cost de les activitats

L'altra informació comprèn la informació referida als seus indicadors financers, patrimonials i pressupostaris, al cost de les activitats i als seus indicadors de gestió de l'exercici 2020, la formulació dels quals és responsabilitat del Comitè Executiu del **Consorti**.

La nostra opinió d'auditoria sobre els comptes anuals no cobreix l'altra informació. La nostra responsabilitat sobre l'altra informació, de conformitat amb el que exigeix la normativa reguladora de l'activitat d'auditoria de comptes, consisteix a avaluar i informar sobre la concordança de l'altra informació amb els comptes anuals, a partir del coneixement de l'entitat obtingut en la realització de l'auditoria dels comptes esmentats i sense incloure informació diferent de l'obtinguda com a evidència durant la mateixa. Així mateix, la nostra responsabilitat pel que fa a l'altra informació consisteix a avaluar i informar de si el seu contingut i presentació són conformes a la normativa que resulta d'aplicació. Si, basant-nos en el treball que hem realitzat, concloem que hi ha incorreccions materials, estem obligats a informar-ne.

Sobre la base de la feina feta, segons el descrit en el paràgraf anterior, no tenim res a informar respecte a l'altra informació. La informació que conté concorda amb la dels comptes anuals de l'exercici 2020, i el seu contingut i presentació són conformes a la normativa que resulta d'aplicació.

C/ Comte d'Urgell, 240, 3er. B
08036 **BARCELONA**
Telf. 93 494 74 70
Fax. 93 363 11 39

Plaça Cervantes, 4
(Entrada C/ Murcia, 41)
25002 **LLEIDA**
Telf. 973 28 32 91

C/ José Abascal, 44, 4º
28003 **MADRID**
Telf. 91 282 53 45



Responsabilitats del Comitè Executiu del Consorci en relació amb els Comptes Anuals

El Comitè Executiu és responsable de la preparació i presentació fidel dels Comptes Anuals adjunts, de forma que expressin la imatge fidel del patrimoni, de la situació financera i dels resultats del **Consorci**, de conformitat amb el marc normatiu d'informació financera aplicable a l'Entitat a Espanya, que s'identifica en la nota 3.1 de la memòria, i del control intern que la direcció consideri necessari per permetre la preparació d'aquests estats financers lliures d'incorrecció material, a causa de frau o error.

En la preparació dels estats financers, el Comitè Executiu és el responsable de la valoració de la capacitat del **Consorci** de continuar com a empresa en funcionament, revelant, segons correspongui, les qüestions relacionades amb l'Empresa en funcionament i utilitzant el principi comptable d'empresa en funcionament excepte si el Consell General té la intenció de liquidar el Consorci o de cessar les seves operacions, o si no existeix cap altra alternativa realista.

Responsabilitats de l'auditor en relació amb l'informe emès

Els nostres objectius són obtenir una seguretat raonable que els estats i comptes anuals en el seu conjunt estan lliures d'incorrecció material, a causa de frau o error, i emetre un informe que conté la nostra opinió.

Seguretat raonable és un alt grau de seguretat però no garanteix que un treball d'auditor realitzat de conformitat amb la normativa reguladora de l'activitat d'auditoria del Sector Públic vigent a Espanya sempre detecti una incorrecció material quan existeixi. Les incorreccions poden tenir lloc per frau o error i es consideren materials si, individualment o de forma agregada, es pot preveure raonablement que influeixen en les decisions econòmiques que els usuaris prenen basant-se en els estats i comptes anuals.

En l'**Annex** d'aquest informe s'inclou una descripció més detallada de les nostres responsabilitats en relació amb la revisió dels comptes anuals. Aquesta descripció que es troba a continuació és part integrant del nostre informe.

Barcelona, a 27 d'abril de 2021



pleta auditores, s.l.p.
R.O.A.C. N° S/0525

Signat.: Josep M^a Soriano
R.O.A.C. N° 17.811
Soci-Auditor de Comptes
Comte d'Urgell, 240 3ra B, 08036 Barcelona

C/ Comte d'Urgell, 240, 3er. B
08036 **BARCELONA**
Telf. 93 494 74 70
Fax. 93 363 11 39

Plaça Cervantes, 4
(Entrada C/ Murcia, 41)
25002 **LLEIDA**
Telf. 973 28 32 91

C/ José Abascal, 44, 4º
28003 **MADRID**
Telf. 91 282 53 45



Annex del nostre informe d'auditor

Adicionalment a l'inclòs en el nostre informe, en aquest Annex incloem les nostres responsabilitats respecte a la revisió dels comptes anuals.

Responsabilitats de l'auditor en relació amb la revisió dels comptes anuals

Com a part d'una revisió de conformitat amb la normativa reguladora de l'activitat d'auditoria del Sector Públic i les Normes Internacionals d'Auditoria, apliquem el nostre judici professional i mantenim una actitud d'escepticisme professional durant tot el treball. També:

- Identifiquem i valorem els riscos d'incorrecció material en els estats i comptes anuals, a causa de frau o error, dissenyem i apliquem procediments d'auditoria per respondre a aquests riscos i obtenim evidència d'auditoria suficient i adequada per proporcionar una base per a la nostra opinió. El risc de no detectar una incorrecció material a causa de frau és més elevat que en el cas d'una incorrecció material a causa d'error, ja que el frau pot implicar col·lusió, falsificació, omissions deliberades, manifestacions intencionadament errònies, o l'elusió del control intern.
- Obtenim coneixement del control intern rellevant per al treball amb la finalitat de dissenyar procediments d'auditoria que siguin adequats en funció de les circumstàncies, i no amb la finalitat d'expressar una opinió sobre l'eficàcia del control intern de l'entitat.
- Avaluem si les polítiques comptables que s'apliquen són adequades i la raonabilitat de les estimacions comptables i la corresponent informació revelada pels administradors.
- Concloem sobre si és adequada la utilització, per part dels responsables del **Consorci**, del principi comptable d'empresa en funcionament i, basant-nos en l'evidència d'auditoria obtinguda, concloem sobre si existeix o no una incertesa material relacionada amb fets o amb condicions que poden generar dubtes significatius sobre la capacitat del **Consorci** per continuar com a empresa en funcionament. Si concloem que existeix una incertesa material, es requereix que cridem l'atenció en el nostre informe sobre la corresponent informació revelada en els comptes anuals o, si aquestes revelacions no són adequades, que expressem una opinió modificada. Les nostres conclusions es basen en l'evidència de auditoria obtinguda fins a la data de nostre informe. No obstant això, fets o condicions futurs poden ser la causa que el **Consorci** deixi de ser una empresa en funcionament.
- Avaluem la presentació global, l'estructura i el contingut dels comptes anuals, inclosa la informació revelada, i si els estats i comptes anuals representen les transaccions i els fets subjacents de manera que aconseguen expressar la imatge fidel.

Ens comuniquem amb la direcció del **Consorci** en relació amb, entre altres qüestions, l'abast i el moment de realització dels treballs planificats i les observacions significatives, així com qualsevol deficiència significativa del control intern que identifiquem en el transcurs del treball.

Entre els riscos significatius que han estat objecte de comunicació als responsables del **Consorci**, determinem els que han estat de la major significativitat en la revisió dels comptes anuals del període actual i que són, en conseqüència, els riscos considerats més significatius.

Descrivim aquests riscos en el nostre informe d'auditoria llevat que les disposicions legals o reglamentaries prohibeixin revelar públicament la qüestió.

Concepción Castro Álvarez, secretària accidental del Consorci urbanístic per al desenvolupament del sector Eixample Nord i les àrees residencials estratègiques Eixample Sud i Ronda del Sud-Aeroport, del Prat de Llobregat,

CERTIFICO: Que els comptes anuals adjunts, corresponents a l'exercici finalitzat el 31 de desembre de 2020 del Consorci Prat Nord, són els que elabora el Comitè Executiu per tal que siguin aprovats pel proper Consell General del Consorci Prat Nord, en sessió número 32 de data 28 d'abril de 2021.

I, perquè així consti i a petició dels auditors, lliuro el present certificat.

El Prat de Llobregat

Concepción
Castro Alvarez
DNI 46591699R
(AUT)

Firmado digitalmente
por Concepción Castro
Alvarez - DNI
46591699R (AUT)
Fecha: 2021.04.26
17:41:51 +02'00'

Secretària accidental



**CONSORCI URBANÍSTIC PER AL DESENVOLUPAMENT
DEL SECTOR EIXAMPLE NORD I LES ÀREES RESIDENCIALS
ESTRATÈGIQUES EIXAMPLE SUD I RONDA
DEL SUD-AEROPORT, DEL PRAT DEL LLOBREGAT**

COMPTES ANUALS 2020



Balanç

Compte del resultat econòmic patrimonial

Estats patrimoni net

Estat de fluxos d'efectiu

Estat de liquidació del pressupost



BALANÇ

| ACTIU | Notes en memòria | 2020 | 2019 |
|---|------------------|----------------------|----------------------|
| A) ACTIU NO CORRENT | | 12.765.398,50 | 12.765.398,50 |
| I. Immobilitzat Intangible | | | |
| 1. Inversió en recerca i desenvolupament | | | |
| 2. Propletat industrial i intel·lectual | | | |
| 3. Aplicacions informàtiques | | | |
| 4. Inversions sobre actius utilitzats en règim d'arrendament o cedits | | | |
| 5. Altre immobilitzat intangible | | | |
| II. Immobilitzat material | 5.2 | 3.556.567,91 | 3.556.567,91 |
| 1. Terrenys | | | |
| 2. Construccions | | | |
| 3. Infraestructures | | | |
| 4. Bens del patrimoni històric | | | |
| 5. Altre immobilitzat material | | | |
| 6. Immobilitzat material en curs i bestretes | | 3.556.567,91 | 3.556.567,91 |
| III. Inversions immobiliàries | | | |
| 1. Terrenys | | | |
| 2. Construccions | | | |
| 3. Inversions immobiliàries en curs i bestretes | | | |
| IV. Patrimoni públic del Sòl | 6.2 | 9.208.830,59 | 9.208.830,59 |
| 1. Terrenys | | 9.208.830,59 | 9.208.830,59 |
| 2. Construccions | | | |
| 3. En construcció i bestretes | | | |
| 4. Altre patrimoni públic del sòl | | | |
| V. Inversions financeres a llarg termini en entitats del grup, multigrup i associades | | | |
| 1. Inversions financeres en patrimoni d'entitats de dret públic | | | |
| 2. Inversions financeres en patrimoni de societats | | | |
| 3. Inversions financeres en patrimoni d'altres entitats | | | |
| 4. Crèdits i valors representatius de deute | | | |
| 5. Altres inversions financeres | | | |
| VI. Inversions financeres a llarg termini | | | |
| 1. Inversions financeres en patrimoni | | | |
| 2. Crèdits i valors representatius de deute | | | |
| 3. Derivats financers | | | |
| 4. Altres inversions financeres | | | |
| VII. Deutors i altres comptes a cobrar a llarg termini | | | |
| B) ACTIU CORRENT | | 24.083,88 | 13.034,81 |
| I. Actius en estat de venda | | | |
| II. Existències | | | |
| 1. Actius construïts o adquirits per altres entitats | | | |
| 2. Mercaderies i productes acabats | | | |
| 3. Aprovisionaments i altres | | | |
| III. Deutors i altres comptes a cobrar a curt termini | 1.4 | | |
| 1. Deutors per operacions de gestió | | | |
| 2. Altres comptes a cobrar | | | |
| 3. Administracions públiques | | | |
| 4. Deutors per administració de recursos per compte d'altres ens públics | | | |
| IV. Inversions financeres a curt termini en entitats del grup, multigrup i associades | | | |
| 1. Inversions financeres en patrimoni d'entitats del grup, multigrup i associades | | | |
| 2. Crèdits i valors representatius de deute | | | |
| 3. Altres inversions | | | |
| V. Inversions financeres a curt termini | | | |
| 1. Inversions financeres en patrimoni | | | |
| 2. Crèdits i valors representatius de deute | | | |
| 3. Derivats financers | | | |
| 4. Altres inversions financeres | | | |
| VI. Ajustos per periodificació | | | |
| VII. Efectiu i altres actius líquids equivalents | 1.3 | 24.083,88 | 13.034,81 |
| 1. Altres actius líquids equivalents | | | |
| 2. Tresoreria | | 24.083,88 | 13.034,81 |
| TOTAL ACTIU (A+B) | | 12.789.482,38 | 12.778.433,31 |



| PATRIMONI NET I PASSIU | Notes en memòria | 2020 | 2019 |
|--|------------------|----------------------|----------------------|
| A) PATRIMONI NET | | 12.769.403,09 | 12.758.088,03 |
| I. Patrimoni | | 466.259,69 | 466.259,69 |
| II. Patrimoni generat | | 3.094.312,81 | 3.082.997,75 |
| 1. Resultats d'exercicis anteriors | | 3.082.997,75 | 3.081.898,53 |
| 2. Resultat de l'exercici | | 11.315,06 | 1.099,22 |
| -. Aportacions d'ens consorciats | | | |
| -. (reintegraments a compte) | | | |
| III. Ajustos per canvis de valor | | | |
| 1. Immobilitzat no financer | | | |
| 2. Actius financers disponibles per la venda | | | |
| 3. Operacions de cobertura | | | |
| IV. Subvencions rebudes pendents d'imputació a resultats | 6.2 | 9.208.830,59 | 9.208.830,59 |
| B) PASSIU NO CORRENT | | 774,02 | 774,02 |
| I. Provisions a llarg termini | | 774,02 | 774,02 |
| II. Deutes a llarg termini | | | |
| 1. Obligacions i altres valors negociables | | | |
| 2. Deutes amb entitats de crèdit | | | |
| 3. Derivats financers | | | |
| 4. Altres deutes | | | |
| III. Deutes amb entitats del grup, multigrup i associades a llarg termini | | | |
| IV. Creditors i altres comptes a pagar a llarg termini | | | |
| V. Ajustos per periodificacions a llarg termini | | | |
| C) PASSIU CORRENT | | 19.305,27 | 19.571,26 |
| I. Provisions a curt termini | | | |
| II. Deutes a curt termini | | 7,91 | |
| 1. Obligacions i altres valors negociables | | | |
| 2. Deutes amb entitats de crèdit | | | |
| 3. Derivats financers | | | |
| 4. Altres deutes | | 7,91 | |
| III. Deutes amb entitats del grup, multigrup i associades a curt termini | | | |
| IV. Creditors i altres comptes a pagar a curt termini | 1.3, 11.5 | 19.297,36 | 19.571,26 |
| 1. Creditors per operacions de gestió | | 19.297,36 | 19.374,07 |
| 2. Altres comptes a pagar | | | |
| 3. Administracions públiques | | | 197,19 |
| 4. Creditors per administració de recursos per compte d'altres ens públics | | | |
| V. Ajustaments per periodificació a curt termini | | | |
| TOTAL PATRIMONI NET I PASSIU (A+B+C) | | 12.789.482,38 | 12.778.433,31 |



COMpte DEL RESULTAT ECONòMIC PATRIMONIAL

| | Notes en memòria | 2020 | 2019 |
|--|------------------|--------------------|-------------------|
| 1. Ingressos tributaris i urbanístics | | 346.310,17 | |
| a) Impostos | | | |
| b) Taxes | | | |
| c) Contribucions especials | | | |
| d) Ingressos urbanístics | | 346.310,17 | |
| 2. Transferències i subvencions rebudes | 15 | 50.406,57 | 37.873,26 |
| a) De l'exercici | | 50.406,57 | 37.873,26 |
| a.1) Subvencions rebudes per finançar despeses de l'exercici | | | |
| a.2) Transferències | | 50.406,57 | 37.873,26 |
| a.3) Subvencions rebudes per a cancel·lació de passius que no suposin finançament específic d'un element patrimonial | | | |
| b) Imputació de subvencions per a l'immobilitzat no financer | | | |
| c) Imputació de subvencions per a actius corrents i altres | | | |
| 4. Variació d'existències de productes acabats i en curs de fabricació i deteriorament de valor | | | |
| 5. Treballs efectuats per l'entitat per al seu immobilitzat | | | |
| 6. Altres ingressos de gestió ordinària | | | 8,91 |
| 7. Excessos de provisions | | | |
| A) TOTAL INGRESSOS DE GESTIÓ ORDINÀRIA (1+2+3+4+5+6+7) | | 396.716,74 | 37.882,17 |
| B. Despeses de personal | | -1.904,34 | -1.928,78 |
| a) Sous, salaris i assimilats | | -1.904,34 | -1.928,78 |
| b) Càrregues socials | | | |
| 9. Transferències i subvencions concedides | 15 | -356.716,74 | -7.873,26 |
| 10. Aprovisionaments | | | |
| a) Consum de mercaderies i altres aprovisionaments | | | |
| b) Deteriorament de valor de mercaderies, primeres matèries i altres aprovisionaments | | | |
| 11. Altres despeses de gestió ordinària | | -26.415,44 | -26.980,01 |
| a) Subministraments i serveis exteriors | | -4.995,15 | -5.514,45 |
| b) Tributs | | -21.420,29 | -21.465,56 |
| c) Altres | | | |
| 12. Amortització de l'immobilitzat | | | |
| B) TOTAL DESPESES DE GESTIÓ ORDINÀRIA (8+9+10+11+12) | | -385.036,52 | -36.782,05 |
| Z. Resultat (estalvi o desestalvi) de la gestió ordinària (A+B) | | 11.680,22 | 1.100,12 |



| | Notes en memòria | 2020 | 2019 |
|--|------------------|------------------|-----------------|
| 13. Deteriorament de valor i resultats per alienació de l'immobilitzat no financer i actius en estat de venda | | | |
| a) Deteriorament de valor | | | |
| b) Baixes i alienacions | | | |
| c) Imputació de subvencions per a l'immobilitzat no financer | | | |
| 14. Altres partides no ordinàries | | | |
| a) Ingressos | | | |
| b) Despeses | | | |
| II. Resultat de les operacions no financeres (I +13+14) | | 11.680,22 | 1.100,12 |
| 15. Ingressos financers | | | |
| a) De participacions en instruments de patrimoni | | | |
| a.1) En entitats del grup, multigrup i associades | | | |
| a.2) En altres entitats | | | |
| b) De valors representatius de deute, de crèdits i d'altres inversions financeres | | | |
| b.1) En entitats del grup, multigrup i associades | | | |
| b.2) Altres | | | |
| 16. Despeses financeres | | -365,16 | -0,90 |
| a) Per deutes amb entitats del grup, multigrup i associades | | | |
| b) Altres | | -365,16 | -0,90 |
| 17. Despeses financeres imputades a l'actiu | | | |
| 18. Variació del valor raonable en actius i passius financers | | | |
| a) Derivats financers | | | |
| b) Altres actius i passius a valor raonable amb imputació en resultats | | | |
| c) Imputació al resultat de l'exercici per actius financers disponibles per a la venda | | | |
| 19. Diferències de canvi | | | |
| 20. Deteriorament de valor, baixes i alienacions d'actius i passius financers | | | |
| a) D'entitats del grup, multigrup i associades | | | |
| b) Altres | | | |
| 21. Subvencions per al finançament d'operacions financeres | | | |
| III. Resultat de les operacions financeres (15+16+17+18+19+20+21) | | -365,16 | -0,90 |
| IV. Resultat (estalvi o desestalvi) net de l'exercici (II+III) | | 11.315,06 | 1.099,22 |
| + Ajustos en el compte del resultat de l'exercici anterior | | | |
| Resultat de l'exercici anterior ajustat (IV + ajustos) | | | 1.099,22 |



ESTATS PATRIMONI NET

1. Estat total de canvis en el patrimoni net

| | Notes en memòria | Patrimoni | Patrimoni general | Ajustos per canvis de valor | Subvencions rebudes | TOTAL |
|--|------------------|-------------------|---------------------|-----------------------------|---------------------|----------------------|
| Patrimoni net al final exercici 2019 | | 466.259,69 | 3.062.997,75 | | 9.208.830,59 | 12.758.088,03 |
| Ajustos per canvis de criteris comptables i correcció d'errors | | | | | | |
| Patrimoni net inicial ajustat de l'exercici 2020 (A+B) | | 466.259,69 | 3.062.997,75 | | 9.208.830,59 | 12.758.088,03 |
| Variacions del patrimoni net exercici 2020 | | | 11.315,06 | | | 11.315,06 |
| 1. Ingressos i despeses reconeguts en l'exercici | | | 11.315,06 | | | 11.315,06 |
| 2. Operacions patrimonials amb l'entitat o entitats propietàries | | | | | | |
| 3. Altres variacions del patrimoni net | | | | | | |
| Patrimoni net al final de l'exercici 2020 (C+D) | | 466.259,69 | 3.094.312,81 | | 9.208.830,59 | 12.769.403,09 |



2. Estat d'ingressos i despeses reconeguts

| Núm. comptes | Notes en memòria | 2020 | 2019 |
|----------------|---|-----------|----------|
| 129 | I. Resultat econòmic patrimonial | 11.315,06 | 1.099,22 |
| | II. Ingressos i despeses reconeguts directament en el patrimoni net: | | |
| | 1. Immobilitzat no financer | | |
| 920 | 1.1. Ingressos | | |
| 820 821 822 | 1.2. Despeses | | |
| | 2. Actius i passius financers | | |
| 900 991 | 2.1. Ingressos | | |
| 900 891 | 2.2. Despeses | | |
| | 3. Cobertures comptables | | |
| 910 | 3.1. Ingressos | | |
| 810 | 3.2. Despeses | | |
| 94 | 4. Subvencions rebudes | | |
| | Total (1+2+3+4) | | |
| | III. Transferències al compte del resultat econòmic patrimonial o al valor inicial de la partida coberta: | | |
| 823 | 1. Immobilitzat no financer | | |
| 802 902 993 | 2. Actius i passius financers | | |
| | 3. Cobertures comptables | | |
| 8110 9110 | 3.1. Importis transferits al compte del resultat econòmic patrimonial | | |
| 8111 9111 | 3.2. Importis transferits al valor inicial de la partida coberta | | |
| 84 | 4. Subvencions rebudes | | |
| | Total (1+2+3+4) | | |
| | IV. TOTAL ingressos i despeses reconeguts (I+II+III) | 11.315,06 | 1.099,22 |



3. Estat d'operacions amb l'entitat o entitats propietàries

a) Operacions patrimonials amb l'entitat o entitats propietàries

| | Notes en memòria | 2020 | 2019 |
|---|------------------|-------------------|-------------------|
| 1. Aportació patrimonial dinerària | | 60.000,00 | 60.000,00 |
| 2. Aportació de béns i drets | | 3.261.851,63 | 3.261.851,63 |
| 3. Assumpció i condonació de passius financers | | | |
| 4. Altres aportacions de l'entitat o entitats propietàries | | | |
| 5. (-) Devolució de béns i drets | | | |
| 6. (-) Altres devolucions a l'entitat o entitats propietàries | | -2.855.591,94 | -2.855.591,94 |
| TOTAL | | 466.259,69 | 466.259,69 |

b) Altres operacions amb l'entitat o entitats propietàries

| | Notes en memòria | 2020 | 2019 |
|--|------------------|------------------|------------------|
| I. Ingressos i despeses reconeguts directament en el compte del resultat econòmic patrimonial (1+2+3) | | 50.406,57 | 37.873,26 |
| 1. Transferències i subvencions | | 50.406,57 | 37.873,26 |
| 1.1. Ingressos | | 50.406,57 | 37.873,26 |
| 1.2. Despeses | | | |
| 2. Prestació de serveis i venda de béns | | | |
| 2.1. Ingressos | | | |
| 2.2. Despeses | | | |
| 3. Altres | | | |
| 3.1. Ingressos | | | |
| 3.2. Despeses | | | |
| II. Ingressos i despeses reconegudes directament en el patrimoni net (1+2) | | | |
| 1. Subvencions rebudes | | | |
| 2. Altres | | | |
| TOTAL | | 50.406,57 | 37.873,26 |

ESTAT DE FLUXOS D'EFECTIU

| | Notes en memòria | 2020 | 2019 |
|---|------------------|-------------------|--------------------|
| I. FLUXOS D' EFECTIU DE LES ACTIVITATS DE GESTIÓ | | | |
| A) Cobraments: | | 469.836,26 | 431.086,96 |
| 1. Ingressos tributaris i urbanístics | | 346.310,17 | 324.665,77 |
| 2. Transferències i subvencions rebudes | | 50.406,57 | 37.873,26 |
| 3. Vendes i prestacions de serveis | | | |
| 4. Gestió de recursos recaptats a compte d'altres ens | | | |
| 5. Interessos i dividends cobrats | | | |
| 6. Altres cobraments | | 73.119,52 | 68.547,93 |
| B) Pagaments: | | 458.787,19 | 664.262,32 |
| 7. Despeses de personal | | 1.904,34 | 1.928,78 |
| 8. Transferències i subvencions concedides | | 356.716,74 | 332.539,03 |
| 9. Aprovisionaments | | | |
| 10. Altres despeses de gestió | | 5.081,86 | 237.166,87 |
| 11. Gestió de recursos recaptats a compte d'altres ens | | | |
| 12. Interessos pagats | | | |
| 13. Altres pagaments | | 95.084,25 | 92.627,64 |
| Fluxos nets d'efectiu per activitats de gestió (+A-B) | | 11.049,07 | -233.175,36 |
| II. FLUXOS D'EFECTIU DE LES ACTIVITATS D'INVERSIÓ | | | |
| C) Cobraments: | | 0,00 | 0,00 |
| 1. Venda d'inversions reals | | | |
| 2. Venda d'actius financers | | | |
| 3. Unitat d'activitat | | | |
| 4. Altres cobraments de les activitats d'inversió | | | |
| D) Pagaments: | | 0,00 | 0,00 |
| 5. Compra d'inversions reals | | | |
| 6. Compra d'actius financers | | | |
| 7. Unitat d'activitat | | | |
| 8. Altres pagaments de les activitats d'inversió | | | |
| Fluxos nets d'efectiu per activitats d'inversió (+C-D) | | 0,00 | 0,00 |



| | | | |
|--|--|-----------|-------------|
| III. FLUXOS D'EFECTIU DE LES ACTIVITATS DE FINANÇAMENT | | | |
| E) Augments en el patrimoni: | | 0,00 | 0,00 |
| 1. Cobraments per aportacions de l'entitat o entitats propietàries | | | |
| F) Pagaments a l'entitat o entitats propietàries: | | 0,00 | 0,00 |
| 2. Devolució aportacions i repartiment resultats a entitat/s propietària/es | | | |
| G) Cobraments per emissió de passius financers: | | | |
| 3. Obligacions i altres valors negociables | | | |
| 4. Préstecs rebuts | | | |
| 5. Altres deutes | | | |
| H) Pagaments per reemborsament de passius financers: | | | |
| 6. Obligacions i altres valors negociables | | | |
| 7. Préstecs rebuts | | | |
| 8. Altres deutes | | | |
| Fluxos nets d'efectiu per activitats de finançament (+E-F+G-H) | | 0,00 | 0,00 |
| IV. FLUXOS D'EFECTIU PENDENTS DE CLASSIFICACIÓ | | | |
| I) Cobraments pendents d'aplicació | | | |
| J) Pagaments pendents d'aplicació | | | |
| Fluxos nets d'efectiu per activitats de classificació (+I-J) | | | |
| V. EFECTE DE LES VARIACIONS DELS TIPUS DE CANVI | | | |
| VI. INCREMENT/DISMINUCIÓ NETA DE L'EFECTIU I ACTIUS LÍQUIDS EQUIVALENTS A L'EFECTIU (I+II+III+IV+V) | | 11.049,07 | -233.175,36 |
| Effectiu i actius líquids equivalents a l'efectiu a l'inici de l'exercici | | 13.034,81 | 246.210,17 |
| Effectiu i actius líquids equivalents a l'efectiu al final de l'exercici | | 24.083,88 | 13.034,81 |



ESTAT DE LIQUIDACIÓ DEL PRESSUPOST

I. Liquidació del pressupost de despeses

| Partida pressupostària | Descripció | Crèdits pressupostaris | | | Despeses compromeses | Obligacions raonegudes netes | Pagaments | Obligacions pendents de pagament a 31 | Romanents de crèdit |
|------------------------|---|------------------------|---------------|-----------------|----------------------|------------------------------|-----------------|---------------------------------------|---------------------|
| | | Inicials | Modificacions | Definitius | | | | | |
| 1521 130 | Retribucions bàsiques | 3.000,00 | 0,00 | 3.000,00 | 1.904,34 | 1.904,34 | 1.904,34 | 0,00 | 1.095,66 |
| | 13 Personal laboral | 3.000,00 | 0,00 | 3.000,00 | 1.904,34 | 1.904,34 | 1.904,34 | 0,00 | 1.095,66 |
| 1521 160 | Seguretat social | 1.000,00 | 0,00 | 1.000,00 | 0,00 | 0,00 | 0,00 | 0,00 | 1.000,00 |
| | 16 Quotes, prestacions i despeses socials | 1.000,00 | 0,00 | 1.000,00 | 0,00 | 0,00 | 0,00 | 0,00 | 1.000,00 |
| | Total capítol 1 | 4.000,00 | 0,00 | 4.000,00 | 1.904,34 | 1.904,34 | 1.904,34 | 0,00 | 2.095,66 |
| 1521 200 | Arrendament terrenys i béns naturals | 1,00 | 0,00 | 1,00 | 0,00 | 0,00 | 0,00 | 0,00 | 1,00 |
| 1521 202 | Arrendament edificis i altres construccions | 1,00 | 0,00 | 1,00 | 0,00 | 0,00 | 0,00 | 0,00 | 1,00 |
| 1521 205 | Arrend mobiliari, equips oficina, material | 1,00 | 0,00 | 1,00 | 0,00 | 0,00 | 0,00 | 0,00 | 1,00 |
| | 20 Arrendaments i cànon | 3,00 | 0,00 | 3,00 | 0,00 | 0,00 | 0,00 | 0,00 | 3,00 |
| 1521 216 | Conservació equips processos informació | 1.000,00 | 0,00 | 1.000,00 | 0,00 | 0,00 | 0,00 | 0,00 | 1.000,00 |
| | 21 Reparacions, manteniment i conservació | 1.000,00 | 0,00 | 1.000,00 | 0,00 | 0,00 | 0,00 | 0,00 | 1.000,00 |
| 1521 220 | Material oficina | 500,00 | 0,00 | 500,00 | 10,00 | 10,00 | 10,00 | 0,00 | 490,00 |
| 1521 22101 | Aigua | 1,00 | 0,00 | 1,00 | 0,00 | 0,00 | 0,00 | 0,00 | 1,00 |
| 1521 22103 | Combustible i carburants | 1,00 | 0,00 | 1,00 | 0,00 | 0,00 | 0,00 | 0,00 | 1.000,00 |
| 1521 22199 | Altres despeses diverses | 1.000,00 | 0,00 | 1.000,00 | 0,00 | 0,00 | 0,00 | 0,00 | 1.000,00 |
| 1521 222 | Comunicacions | 1.000,00 | 0,00 | 1.000,00 | 0,00 | 0,00 | 0,00 | 0,00 | 223,25 |
| 1521 224 | Primes d'assegurancas | 5.000,00 | 0,00 | 5.000,00 | 4.776,75 | 4.776,75 | 4.776,75 | 0,00 | 28.589,71 |
| 1521 225 | Tributs | 50.000,00 | 0,00 | 50.000,00 | 21.410,29 | 21.410,29 | 21.410,29 | 0,00 | 1,00 |
| 1521 22602 | Publicitat i propaganda | 1,00 | 0,00 | 1,00 | 0,00 | 0,00 | 0,00 | 0,00 | 2.281,60 |
| 1521 22603 | Publicacions i edictes | 3.000,00 | -500,00 | 2.500,00 | 218,40 | 218,40 | 218,40 | 0,00 | |



| Partida | Descripció | Crèdits pressupostaris | | | Despeses | Obligacions | Pagaments | Obligacions | Restants |
|---------------|---|------------------------|----------------|-------------------|-------------------|-------------------|-------------------|-------------|------------------|
| presupostària | | | | | comptables | reconegudes | efectuats | pendents de | de crèdit |
| 1521 22699 | Altres serveis | 1,00 | 0,00 | 1,00 | 0,00 | 0,00 | 0,00 | 0,00 | 1,00 |
| 1521 22706 | Auditoria assess comptable fiscal i laboral | 4.000,00 | 0,00 | 4.000,00 | 0,00 | 0,00 | 0,00 | 0,00 | 4.000,00 |
| 1521 22799 | Contractes prestació serveis | 9.000,00 | 0,00 | 9.000,00 | 0,00 | 0,00 | 0,00 | 0,00 | 9.000,00 |
| | 22 Material, subministraments i altres | 73.504,00 | -500,00 | 73.004,00 | 26.415,44 | 26.415,44 | 26.415,44 | 0,00 | 46.588,56 |
| 1521 23120 | Locomoció personal no directiu | 1,00 | 0,00 | 1,00 | 0,00 | 0,00 | 0,00 | 0,00 | 1,00 |
| | 23 Indemnitzacions per raó del servei | 1,00 | 0,00 | 1,00 | 0,00 | 0,00 | 0,00 | 0,00 | 1,00 |
| | Total capítol 2 | 74.508,00 | -500,00 | 74.008,00 | 26.415,44 | 26.415,44 | 26.415,44 | 0,00 | 47.592,96 |
| 1521 319 | Altres despeses financ de préstec i altres op | 100,00 | 500,00 | 600,00 | 365,16 | 365,16 | 357,25 | 7,91 | 234,84 |
| | 31 Préstecs i altres operacions financeres | 100,00 | 500,00 | 600,00 | 365,16 | 365,16 | 357,25 | 7,91 | 234,84 |
| | Total capítol 3 | 100,00 | 500,00 | 600,00 | 365,16 | 365,16 | 357,25 | 7,91 | 234,84 |
| 1521 45390 | Aportació ACA sanejament PAU 1 fase III | 346.310,17 | 0,00 | 346.310,17 | 346.310,17 | 346.310,17 | 346.310,17 | 0,00 | 0,00 |
| | 45 A comunitats autònomes | 346.310,17 | 0,00 | 346.310,17 | 346.310,17 | 346.310,17 | 346.310,17 | 0,00 | 0,00 |
| 1521 462 | Rescabament Aj Prat despeses personal | 12.000,00 | 0,00 | 12.000,00 | 10.406,57 | 10.406,57 | 10.406,57 | 0,00 | 1.593,43 |
| | 46 A entitats locals | 12.000,00 | 0,00 | 12.000,00 | 10.406,57 | 10.406,57 | 10.406,57 | 0,00 | 1.593,43 |
| | Total capítol 4 | 358.310,17 | 0,00 | 358.310,17 | 356.716,74 | 356.716,74 | 356.716,74 | 0,00 | 1.593,43 |
| | TOTAL PRESSUPOST DESPESES | 436.918,17 | 0,00 | 436.918,17 | 385.401,68 | 385.401,68 | 385.393,77 | 7,91 | 51.516,49 |



II. Liquidació del pressupost d'ingressos

| Partida pressupostària | Descripció | Crèdits pressupostaris | | | Drets reconeguts | Drets reconeguts nets | Receptació neta | Drets pendents a 31 desembre | Exces/defecte previst |
|------------------------|--|------------------------|---------------|-------------------|-------------------|-----------------------|-------------------|------------------------------|-----------------------|
| | | Inicials | Modificacions | Definitius | | | | | |
| 1521 39600 | Cànon urbanització ACA | 346.310,17 | 0,00 | 346.310,17 | 346.310,17 | 346.310,17 | 346.310,17 | 0,00 | 0,00 |
| 1521 399 | Altres ingressos diversos | 0,00 | 0,00 | 0,00 | 0,00 | 0,00 | 0,00 | 0,00 | 0,00 |
| | Total art. 39. Altres ingressos | 346.310,17 | 0,00 | 346.310,17 | 346.310,17 | 346.310,17 | 346.310,17 | 0,00 | 0,00 |
| | Total capítol 3. Taxes, preus públics i altres ingressos | 346.310,17 | 0,00 | 346.310,17 | 346.310,17 | 346.310,17 | 346.310,17 | 0,00 | 0,00 |
| 1521 453 | Aportació INCASOL | 38.517,92 | 0,00 | 38.517,92 | 19.600,00 | 19.600,00 | 19.600,00 | 0,00 | -18.917,92 |
| 1521 45301 | Aportació rescabament Ajuntament despeses personal | 12.000,00 | 0,00 | 12.000,00 | 10.406,57 | 10.406,57 | 10.406,57 | 0,00 | -1.593,43 |
| | Total concepte 453. De societats mercantils, EPE, i altres organismes públics dependents de la comunitat autònoma | 50.517,92 | 0,00 | 50.517,92 | 30.006,57 | 30.006,57 | 30.006,57 | 0,00 | -20.511,35 |
| | Total art. 45. De comunitats autònomes | 50.517,92 | 0,00 | 50.517,92 | 30.006,57 | 30.006,57 | 30.006,57 | 0,00 | -20.511,35 |
| 1521 462 | Aportació Ajuntament del Prat de Llobregat | 40.090,08 | 0,00 | 40.090,08 | 20.400,00 | 20.400,00 | 20.400,00 | 0,00 | -19.690,08 |
| | Total concepte 462. D'ajuntaments | 40.090,08 | 0,00 | 40.090,08 | 20.400,00 | 20.400,00 | 20.400,00 | 0,00 | -19.690,08 |
| | Total art. 46. D'entitats locals | 40.090,08 | 0,00 | 40.090,08 | 20.400,00 | 20.400,00 | 20.400,00 | 0,00 | -19.690,08 |
| | Total capítol 4. Transferències corrents | 90.608,00 | 0,00 | 90.608,00 | 50.406,57 | 50.406,57 | 50.406,57 | 0,00 | -40.201,43 |
| | TOTAL PRESSUPOST INGRESSOS | 436.918,17 | 0,00 | 436.918,17 | 396.716,74 | 396.716,74 | 396.716,74 | 0,00 | -40.201,43 |



III. Resultat pressupostari

| | DRETS RECONEGUTS NETS | OBLIGACIONS RECONEGUDES NETES | AJUSTAMENTS | RESULTAT PRESSUPOSTARI |
|---|----------------------------------|--|--------------------|-------------------------------|
| a) Operacions corrents | 396.716,74 | 385.401,68 | | 11.315,06 |
| b) Altres operacions no financeres | | | | |
| 1. Total operacions no financeres (a+b) | 396.716,74 | 385.401,68 | | 11.315,06 |
| c) Actius financers | | | | |
| d) Passius financers | | | | |
| 2. Total operacions financeres (c+d) | | | | |
| I. RESULTAT PRESSUPOSTARI DE L'EXERCICI (1+2) | 396.716,74 | 385.401,68 | | 11.315,06 |
| 3. Crèdits gastats finançats amb romanent de tresoreria per a despeses generals | | | | |
| 4. Desviacions de finançament negatives de l'exercici | | | | |
| 5. Desviacions de finançament positives de l'exercici | | | | |
| II. TOTAL AJUSTAMENTS (3+4+5) | | | | |
| RESULTAT PRESSUPOSTARI AJUSTAT | | | | 11.315,06 |



Memòria



Índex

| | |
|--|----|
| 1. ORGANITZACIÓ..... | 18 |
| 2. GESTIÓ INDIRECTA DE SERVEIS PÚBLICS | 24 |
| 3. BASES DE PRESENTACIÓ DELS COMPTES..... | 25 |
| 4. NORMES DE VALORACIÓ | 26 |
| 5. IMMOBILITZAT MATERIAL..... | 39 |
| 6. PATRIMONI PÚBLIC DEL SÒL | 41 |
| 7. INVERSIONS IMMOBILIÀRIES..... | 44 |
| 8. IMMOBILITZAT INTANGIBLE | 44 |
| 9. ARRENDAMENTS FINANCERS I ALTRES OPERACIONS DE NATURALES SIMILAR..... | 45 |
| 10. ACTIUS FINANCERS..... | 46 |
| 11. PASSIUS FINANCERS | 48 |
| 12. COBERTURES COMPTABLES..... | 51 |
| 13. ACTIUS CONSTRUÏTS O ADQUIRITS PER A ALTRES ENTITATS I ALTRES EXISTÈNCIES | 51 |
| 14. MONEDA ESTRANGERA | 51 |
| 15. TRANSFERÈNCIES, SUBVENCIONS I ALTRES INGRESSOS I DESPESES | 52 |
| 16. PROVISIONS I CONTINGÈNCIES | 53 |
| 17. INFORMACIÓ SOBRE EL MEDI AMBIENT | 53 |
| 18. ACTIUS EN ESTAT DE VENDA | 53 |
| 20. OPERACIONS PER ADMINISTRACIÓ DE RECURSOS PER COMPTE D'ALTRES ENS PÚBLICS..... | 55 |
| 21. OPERACIONS NO PRESSUPOSTÀRIES DE TRESORERIA | 57 |
| 22. CONTRACTACIÓ ADMINISTRATIVA..... | 58 |
| 23. ESTAT DE VALORS REBUTS EN DIPÒSIT | 59 |
| 24. INFORMACIÓ PRESSUPOSTÀRIA..... | 59 |
| 25. INDICADORS FINANCERS, PATRIMONIALS I PRESSUPOSTARIS..... | 68 |
| 26. INFORMACIÓ SOBRE EL COST DE LES ACTIVITATS..... | 71 |
| 27. INDICADORS DE GESTIÓ | 71 |
| 28. FETS POSTERIORS AL TANCAMENT..... | 71 |
| 29. ASPECTES DERIVATS DE L'ADSCRIPCIÓ A L'AJUNTAMENT | 71 |
| 30. ALTRA INFORMACIÓ | 72 |



1. ORGANITZACIÓ

1.1. Norma de creació de l'entitat

La Generalitat de Catalunya, a través de l'Institut Català del Sòl, i l'Ajuntament del Prat de Llobregat varen acordar, en data 26 de setembre de 2006, constituir el **CONSORCI URBANÍSTIC PER AL DESENVOLUPAMENT DEL SECTOR EIXAMPLE NORD, DEL PRAT DE LLOBREGAT** (en endavant, també, el Consorci), com a una entitat urbanística especial en els termes que s'estableixen en els articles 22, 23 i 157 del Decret legislatiu 1/2010, de 3 d'agost, pel qual s'aprova el text refós de la Llei d'urbanisme. Per acord de l'Ajuntament del Prat de Llobregat de 8 d'octubre de 2009 i del Govern de la Generalitat de Catalunya de 16 de desembre de 2009 s'ha aprovat la modificació dels Estatuts del Consorci, que ha passat a anomenar-se formalment **CONSORCI URBANÍSTIC PER AL DESENVOLUPAMENT DEL SECTOR EIXAMPLE NORD I LES ÀREES RESIDENCIALS ESTRATÈGIQUES EIXAMPLE SUD I RONDA DEL SUD-AEROPORT, DEL PRAT DE LLOBREGAT** (NIF P0800187G).

Els membres que formen part del Consorci són:

- La Generalitat de Catalunya, a través de l'Institut Català del Sòl.
- L'Ajuntament del Prat de Llobregat.

El Consorci, fins el 31 de desembre de 2017, s'adscriu a l'Institut Català del Sòl. A partir de la data esmentada, i en virtut de l'acord de Govern GOV/95/2017, d'11 de juliol, pel qual s'aprova la modificació dels Estatuts del Consorci i el seu text refós, i de l'acord del Consell General de 4 de desembre de 2017, queda adscrit, amb efectes 1 de gener de 2018, a l'Ajuntament del Prat de Llobregat, passant del 50% de forma paritària a un 51% per l'Ajuntament del Prat de Llobregat i un 49% a l'Institut Català del Sòl.

1.2. Activitat principal de l'entitat, el seu règim jurídic, econòmic-financer i de contractació

El Consorci tenia com a objecte inicial dur a terme el desenvolupament i l'execució del sector Eixample Nord, dins el terme municipal del Prat de Llobregat. Posteriorment, i en base a la modificació dels Estatuts que es descriu a la Nota 1.1, el Consorci té també com a objecte social l'execució de les àrees residencials estratègiques Eixample Sud i Ronda del Sud-Aeroport, dins el terme municipal del Prat de Llobregat, de conformitat amb el que preveu el text refós de la Llei d'urbanisme de Catalunya, aprovat per Decret legislatiu 1/2010, de 3 d'agost.

El sector Eixample Nord comprèn uns terrenys amb una superfície aproximada de 150 ha. que limita, al nord amb la C-32, al sud, amb la C-31, a l'est, amb el riu Llobregat, i a l'oest, amb la B-22, sense perjudici dels ajustaments de delimitació necessaris per a la definició urbanística del sector.

L'àrea residencial estratègica Eixample Sud està delimitada pel Pla director urbanístic de les àrees residencials estratègiques del Baix Llobregat, té una superfície aproximada de 37 ha i limita, al nord amb l'avinguda Onze de Setembre; al sud amb el límit del sòl no urbanitzable i el seu contacte amb el sistema aeroportuari i les hortes del Parc Agrari del Baix Llobregat; a l'est, amb el carrer número 6 del polígon industrial Estruch, i a l'oest, amb la carretera de l'Aviació.

L'àrea residencial estratègica Ronda del Sud-Aeroport està delimitada pel Pla director urbanístic de les àrees residencials estratègiques del Baix Llobregat, té una superfície aproximada de 8 ha i limita, al nord (i d'est a oest), amb el barrís de la



Granja, el CEM Julio Méndez, el carrer del Riu Llobregat, l'equipament cívic Delta del Llobregat, i els carrers del Riu Xúquer i del Riu Anoia; al sud, amb el parc Nou, inclosos els terrenys de la ronda del Sud i part de l'enllaç amb l'avinguda del Remolar; a l'est, amb la carretera de l'Aviació i el futur Eixample Sud, i a l'oest, amb la ronda del Sud. De l'àmbit s'exclou l'església de Sant Cosme i Sant Damia.

Les actuacions del Consorci estan dirigides a la consecució dels objectius següents:

- a) Aconseguir una ordenació urbanística sostenible, on l'aprofitament climàtic, l'arquitectura passiva i l'eficiència energètica hi siguin presents.
- b) Assolir una diversitat d'usos i d'activitats compatibles amb la residència, la qual també ha de comptar amb una diversitat d'oferta que estigui a l'abast de tota la ciutadania.
- c) Procurar una mobilitat sostenible, on el transport públic sigui prioritari sobre el privat, on es faci un ús racional i proporcionat de l'espai públic i es fomentin itineraris per a vianants i bicicletes.

Pel que fa a les àrees residencials estratègiques que en configuren l'objecte, l'actuació del Consorci està dirigida a dur a terme el seu desenvolupament i execució d'acord amb els objectius que estableix la disposició addicional vint-i-unena del text refós de la Llei d'urbanisme, complint les determinacions del Pla director urbanístic que les regula, en el qual es concreten els paràmetres urbanístics i es justifica la seva viabilitat econòmica i les obligacions de l'administració actuant.

El règim econòmic i financer s'adequa a l'establert a la normativa vigent pel sector públic de l'àmbit local en matèria pressupostària, financera, de control i de comptabilitat.

Els presents comptes anuals han estat elaborats d'acord amb l'ordre HAP/1781/2013, de 20 de setembre, d'aprovació de la Instrucció del model normal de comptabilitat local.

Adicionalment s'ha considerat la següent legislació vigent:

- Llei 7/1985, de 2 d'abril, reguladora de les bases de règim local.
- RD llei 781/1986, de 18 d'abril, pel qual s'aprova el text refós de disposicions vigents en matèria de règim local.
- Decret legislatiu 2/2003 de 28 d'abril pel qual s'aprova el text refós de la Llei municipal de règim local de Catalunya.
- Reial decret legislatiu 2/2004, de 5 de març, pel qual s'aprova el text refós de la Llei reguladora de les hisendes locals (Llei 39/1988, de 28 de desembre).
- RD 500/1990, que desenvolupa la Llei 39/1988.
- Documents sobre principis comptables emesos per la Comissió de Principis i Normes Comptables Públiques, creada per Resolució de la Secretaria d'Estat d'Hisenda de 28 de desembre de 1990.
- Llei 15/2010, 5 de juliol, per la que s'estableix mesures de lluita contra la morositat en operacions comercials.
- Llei orgànica 2/2012, de 27 d'abril, d'estabilitat pressupostària i sostenibilitat financera.
- Llei 27/2013, de 27 de desembre, de racionalització i sostenibilitat de l'administració local.
- Llei orgànica 9/2013, de 20 de desembre, de control del deute comercial en el sector públic.
- Llei 9/2017, de 8 de novembre, de contractes del sector públic.



- RD legislatiu 7/2015, de 30 d'octubre, pel qual s'aprova el text refós de la Llei de sòl i rehabilitació urbana.
- Decret legislatiu 1/2010, de 3 d'agost, pel qual s'aprova el text refós de la Llei d'urbanisme.
- Decret 305/2006, de 18 de juliol, pel qual s'aprova el Reglament de la Llei d'urbanisme.

1.3. Descripció de les principals fonts d'ingressos i, si escau, taxes i preus públics percebuts

Tot seguit, s'acompanya un quadre amb les principals fonts d'ingressos durant 2020:

| Conceptes | Drets reconeguts |
|----------------------|------------------|
| Aportació Ajuntament | 20.400,00 |
| Aportació INCASÒL | 19.600,00 |
| Total | 40.000,00 |

Així mateix, el 29 de juliol de 2020, hi ha hagut un ingrés procedent de la Junta de compensació del PAU 1 de l'ARE Eixample Sud per import de 346.310,17 € sense IVA (419.035,31 € IVA inclòs), en concepte de despeses d'adequació dels sistemes públics de sanejament en alta en l'àmbit del PAU 1 de l'ARE Eixample Sud, fase III, d'acord amb l'addenda del conveni corresponent, signada amb l'Agència Catalana de l'Aigua (ACA) el 15 d'octubre de 2018.

En data 14 de setembre de 2020, es va efectuar el pagament a l'ACA de l'import especificat a l'apartat anterior, contemplat en la seva liquidació provisional CVN 2020010003, de data 17 de gener de 2020.

1.4. Consideració fiscal de l'entitat a l'efecte de l'impost de societats i, si escau, operacions subjectes a IVA i percentatge de prorrata

Impost de Societats

En aplicació de la Llei 27/2014, de 27 de novembre, de l'impost sobre societats, l'organisme es troba exempt de l'impost i no està subjecte a retencions a compte sobre els rendiments financers que rep.

El Consorci, per la seva condició d'entitat sense ànim de lucre que realitza activitats d'interès general i a la que resulta d'aplicació el règim fiscal previst en la Llei 49/2002, de 23 de desembre, de règim fiscal d'entitats sense finalitat lucrativa i dels incentius fiscals al mecenatge, té la consideració d'entitat parcialment exempta de l'impost, amb la qual cosa no són objecte de tributació les següents rendes:

- Les que procedeixin de la realització d'activitats que constitueixin l'objecte social o finalitat específica del Consorci.
- Les derivades d'adquisicions i transmissions a títol lucratiu, sempre que s'obtinguin o realitzin en compliment de l'objecte o finalitat específica del Consorci.
- Les que es posin de manifest en la transmissió onerosa de béns afectes a la realització de l'objecte o finalitat específica quan el total del producte obtingut



per aquestes operacions es destini a noves inversions relacionades amb l'esmentat objecte social o finalitat específica.

- Els rendiments financers que puguin obtenir-se de la gestió de tresoreria de les esmentades activitats.

En conseqüència, estan subjectes a tributació les rendes següents:

- Els rendiments d'explotacions econòmiques.
- Les rendes derivades del patrimoni.
- Les rendes obtingudes en transmissions diferents de les que es troben exemptes, entre les quals hi ha la transmissió de terrenys propletat del Consorci.

Impost sobre el Valor Afegit (IVA)

L'IVA es considera com a despesa, excepte en els casos en què s'ha refacturat.

La composició dels comptes d'administracions públiques a 31 de desembre de 2020 és la següent:

| EXERCICI 2020 | Saldos deutors | Saldos creditors |
|---|-----------------------|-------------------------|
| • Hisenda Pública deutora per IVA. Quota a tornar corresponent al període 1T2007 a 3T2010 | 184.680,66 | - |
| • Hisenda Pública deutora per IVA. Quota a tornar corresponent a l'exercici 2015 | 1.931,06 | - |
| • Deteriorament de quotes a tornar | (-) 186.611,72 | - |
| | 0,00 | 0,00 |

A 31 de desembre de 2019, la composició dels comptes d'administracions públiques era la següent:

| EXERCICI 2019 | Saldos deutors | Saldos creditors |
|---|-----------------------|-------------------------|
| • Hisenda Pública deutora per IVA. Quota a tornar corresponent al període 1T2007 a 3T2010 | 184.680,66 | - |
| • Hisenda Pública deutora per IVA. Quota a tornar corresponent a l'exercici 2015 | 1.931,06 | - |
| • Deteriorament de quotes a tornar | (-) 186.611,72 | - |
| • Hisenda Pública creditora per IVA. Quota a Ingressar corresponent al període 4T2019 | - | 197,19 |
| | 0,00 | 197,19 |

A la data de formulació dels presents comptes anuals, el Consorci manté les següents reclamacions relatives a liquidacions tributàries:

- a) Reclamació econòmic - administrativa formulada davant el TEAR de Catalunya en data 11 d'octubre de 2016 contra la Resolució de liquidació provisional dictada per l'Administració de Cornellà de Llobregat de la Agència Tributària en virtut de la qual es desestima la sol·licitud de devolució, per import de 184.680,66 euros, de l'IVA referent a quotes caducades dels exercicis 2007, 2008, 2009 i del primer, segon i tercer trimestre de l'exercici 2010.



- b) Reclamació econòmic – administrativa formulada davant el TEAR de Catalunya en data 11 de maig de 2017 contra las Resolucions de liquidació provisional dictades per l'Administració de Cornellà de Llobregat de la Agència Tributària relativa a l'IVA dels exercicis 2014 i 2015 acumulada amb l'anterior. En virtut d'aquestes resolucions es rebutgen totes les quotes d'IVA a compensar Informades pel Consorci, i resulta una quantitat a pagar, en relació al quart trimestre de 2014, de 116.931,58 euros més 5.830,63 euros en concepte d'interessos de demora. En aquest sentit, en l'exercici 2017 el Consorci ha satisfet a l'Administració les quotes a pagar anteriors.

En opinió dels Administradors del Consorci, així com dels seus assessors fiscals, existeixen fonaments suficients per considerar que, finalment, sigui probable que les reclamacions anteriors tinguin un desenllaç favorable a l'Administració tributària, motiu pel qual, i davant d'aquesta nova situació, s'ha considerat oportú registrar un deteriorament dels saldos pendents de cobrament.

Per resolució del Tribunal Econòmic Administratiu Regional de Catalunya, de data 22 de setembre de 2020 (entrada al Consorci el 14 d'octubre de 2020), s'estima la reclamació per devolució d'IVA que es va interposar l'11 d'octubre de 2016.

La resolució reconeix el dret a la devolució de les quotes caducades dels períodes 4T-2010 a 1T-2012 amb els interessos de demora que correspongui calculats des de transcorreguts 6 mesos des de la sol·licitud, en virtut de l'argument que es va defensar a les al·legacions que l'Administració no podia entrar a analitzar aquestes quotes caducades.

Respecte a la resta de l'IVA, corresponent bàsicament a la devolució que es va demanar del 2014 (primerament es va obtenir la devolució, i després l'AEAT va reclamar el seu reintegrament), entenem que la resolució estima parcialment la reclamació, reconeixent la condició del Consorci com a subjecte passiu mixt de l'IVA (per fer operacions no subjectes, i operacions subjectes a l'IVA), ordenant que s'analitzi el dret a deduir aquestes quotes suportades atenent a aquesta condició dual.

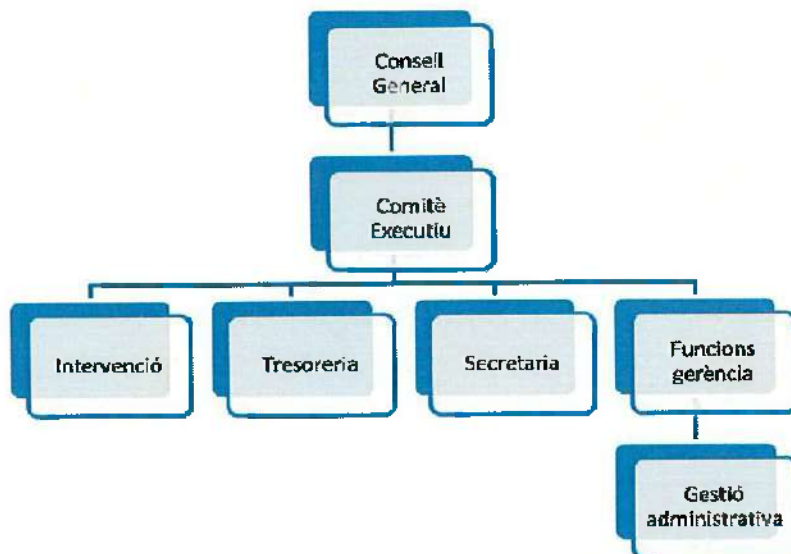
El Consorci no ha interposat recurs d'alçada a la resolució, i resta a l'espera de l'execució per part de l'Administració tributària.

Segons les disposicions legals vigents, les liquidacions d'impostos i de cotitzacions a la Seguretat Social no es poden considerar definitives fins que no han estat inspeccionades per les autoritats fiscals o laborals, o ha transcorregut el termini de prescripció de quatre anys.

El Consorci té pendents d'inspecció tots els exercicis no prescrits, i per a tots els tributs i cotitzacions socials a què es troba sotmès. En opinió dels Administradors, i amb independència dels contenciosos descrits en els paràgrafs anteriors, no existeixen contingències d'importos significatius que es poguessin derivar de la revisió fiscal i laboral.

1.5. Estructura organitzativa bàsica, en els seus nivells polític i administratiu





- Consell General: integrat per 12 membres, de forma paritària, amb representants del Departament de Territori i Sostenibilitat de la Generalitat de Catalunya i de l'Institut Català del Sòl, i amb representants de l'Ajuntament del Prat de Llobregat.
- Comitè Executiu: Integrat per 6 membres, de forma paritària, amb representants del Departament de Territori i Sostenibilitat de la Generalitat de Catalunya i de l'Institut Català del Sòl, i amb representants de l'Ajuntament del Prat de Llobregat.
- Funcions de gerència: desenvolupades per la cap del Servei Juridicoadministratiu de l'Àrea d'Urbanisme de l'Ajuntament del Prat de Llobregat.
- Gestió administrativa: desenvolupada per una auxiliar administrativa del Servei Juridicoadministratiu de l'Àrea d'Urbanisme de l'Ajuntament del Prat de Llobregat.
- Intervenció: desenvolupada pel responsable de l'Ajuntament del Prat de Llobregat.
- Tresoreria: desenvolupada pel responsable de l'Ajuntament del Prat de Llobregat.
- Secretaria: desenvolupada pel responsable de l'Ajuntament del Prat de Llobregat.

Els òrgans de Govern del Consorci són:

- Consell General
- Comitè Executiu
- Presidència
- Vicepresidència

1.6. Nombre mitjà d'empleats durant l'exercici a 31 de desembre, tant de funcionaris com de personal laboral, distingint per categories i gèneres



El Consorci no té personal durant l'exercici 2020.

En virtut de l'acord de concreció mitjançant el qual es formalitza l'encàrrec de gestió, entre l'Ajuntament del Prat de Llobregat i el Consorci, per a la realització de determinades activitats de caràcter material o tècnic, aprovat pel Comitè Executiu de data 27 de febrer de 2018, signat el 7 de març de 2018 (BOPB 19/03/18), i prorrogat per acord del Comitè Executiu de 5 de març de 2020, hi ha dues treballadores de l'Ajuntament del Prat de Llobregat prestant serveis al Consorci:

1. Funcions de gerència (dona)
2. Gestió administrativa (dona)

Respecte als membres dels òrgans de govern, la distribució per gènere a final de l'exercici és com segueix:

| | Exercici 2020 | | Exercici 2019 | |
|-----------------|---------------|-----------|---------------|-----------|
| | Dones | Homes | Dones | Homes |
| Presidència | | 1 | | 1 |
| Vicepresidència | | 1 | | 1 |
| Consell General | 3 | 9 | 3 | 9 |
| Comitè Executiu | 0 | 6 | 1 | 5 |
| TOTAL | 3 | 17 | 4 | 16 |

1.7. Identificació, si escau, de l'entitat o entitats propietàries i percentatge de participació d'aquestes en el patrimoni de l'entitat comptable

Els membres que formen part del Consorci són:

- La Generalitat de Catalunya, a través de l'Institut Català del Sòl.
- L'Ajuntament del Prat de Llobregat.

Amb efectes 1 de gener de 2018, en virtut de l'acord de Govern GOV/95/2017, d'11 de juliol, pel qual s'aprova la modificació dels Estatuts del Consorci i el seu text refós, i de l'acord del Consell General del Consorci de 4 de desembre de 2017, el Consorci queda adscrit a l'Ajuntament del Prat de Llobregat, passant del 50 % de participació de forma paritària a un 51 % per l'Ajuntament del Prat de Llobregat i un 49 % a l'Institut Català del Sòl.

2. GESTIÓ INDIRECTA DE SERVEIS PÚBLICS

L'Ens no presta cap servei públic (d'import significatiu) sota cap de les formes de gestió indirecta previstes a la normativa.

L'Ens no ha signat cap conveni de col·laboració (d'import significatiu) per a la realització de les seves activitats en l'exercici.

L'Ens no participa en cap activitat, la gestió de la qual s'efectuï de forma conjunta amb altres organitzacions.

L'Ens no ha utilitzat cap altra forma de col·laboració públic-privada (d'import significatiu) en la prestació dels seus serveis durant l'exercici.



3. BASES DE PRESENTACIÓ DELS COMPTES

3.1. Imatge fidel

Els comptes anuals s'han obtingut dels registres comptables tancats a 31 de desembre de 2020, i es presenten d'acord amb les disposicions legals vigents en matèria comptable, amb l'objecte de mostrar la imatge fidel del patrimoni i de la situació financera a la data esmentada, i del resultat econòmic-patrimonial, dels canvis en el patrimoni net, dels fluxos d'efectiu, i del resultat de l'execució del pressupost de l'entitat corresponents a l'exercici anual acabat a la mateixa data.

El règim de comptabilitat és el previst en el text refós de la Llei reguladora de les hisendes locals per a les entitats locals i els seus organismes autònoms. Els comptes anuals de l'exercici 2020 han estat elaborats d'acord amb l'Ordre HAP/1781/2013, de 20 de setembre, d'aprovació de la Instrucció del model normal de comptabilitat local (IMNCL).

L'aplicació dels principis i criteris comptables està presidida per la consideració de la importància en termes relatius que aquests i els seus efectes poden presentar. Per consegüent, és admissible la no aplicació estricta d'alguns d'aquests, sempre que la importància relativa en termes quantitativa o qualitativa de la variació constatada sigui escassament significativa i no alteri, per tant, la imatge fidel de la situació patrimonial i dels resultats. Les partides o els imports la importància relativa dels quals sigui escassament significativa poden aparèixer agrupats amb altres de similar naturalesa o funció.

No existeixen raons excepcionals per les quals, per assolir els objectius anteriors, no s'hagin aplicat disposicions legals en matèria comptable.

Aquests comptes anuals abreujats se sotmetran a l'aprovació del Consell General, i s'estima que seran aprovats sense cap modificació.

3.2. Comparació de la informació

Amb efectes 1 de gener de 2018, el Consorci va quedar adscrit a l'Ajuntament del Prat de Llobregat, tal i com va acordar el Consell General en la sessió núm. 22 de data 4 de desembre de 2017.

Per aquest motiu, la normativa aplicable corresponent és la local, i de manera específica, l'ordre HAP/1781/2013, de 20 de setembre, d'aprovació de la Instrucció del model normal de comptabilitat local.

En anys anteriors, l'auditoria s'havia realitzat en base al Pla general de comptabilitat, aprovat per Reial decret 1514/2007, de 16 de novembre.

Per bé que en els comptes anuals de 2017 la xifra relativa al patrimoni en terrenys de l'entitat que constava era de 9.208.730,59 €, es va actualitzar a 9.207.830,59 € al 2018, atès que la primera xifra era fruit d'un error de picatge. Així, quan en la redacció dels comptes anuals de l'exercici 2016, es va restar la finca 4A1 de la resta de finques del PAU 1, hi va haver un error de transcripció. La resta de la finca 4A1, valorada en 1.436.864,71 €, es va restar en 1.436.964,71 €. Així, la valoració de les finques del PAU 1 que havia de ser de 3.257.668,98 € es va comptabilitzar com a 3.257.568,98 €. I, també per això, la valoració total de les finques que es venia arrossegant des d'aquell dia era de 9.208.730,59 €, en comptes de



9.208.830,59 €. Per aquest motiu, es va procedir a esmenar l'error detectat al 2018, que va variar la valoració final en 100 €.

Igualment, a efectes de comparabilitat es va procedir a classificar les finques dins el patrimoni públic de sòl enlloc de dins de l'immobilitzat material, epígraf terrenys.

No hi ha hagut modificacions al respecte en l'exercici 2020.

3.3. Moneda funcional

Llevat d'indicació en contrari, la moneda funcional utilitzada en els presents comptes anuals abreujats és l'euro, amb decimals.

3.4. Aspectes crítics de la valoració i estimació de la incertesa

El Consorci ha confeccionat els comptes anuals de l'exercici 2020 sota el principi d'entitat en funcionament, havent tingut en compte i en consideració la situació actual de la COVID-19 així com els seus possibles efectes a l'economia en general i al Consorci en particular, no existint risc de continuïtat a l'activitat, tal com s'ha detallat a l'apartat 28 de la memòria.

La preparació dels comptes anuals abreujats requereix la realització per la direcció del Consorci de determinades estimacions comptables i la consideració de determinats elements de judici. Aquests s'avaluen contínuament i es fonamenten en l'experiència històrica i altres factors, incloent les expectatives de successos futurs, que s'han considerat raonables d'acord amb les circumstàncies.

Si bé les estimacions considerades s'han realitzat sobre la millor informació disponible a la data de formulació dels presents comptes anuals, qualsevol modificació en el futur d'aquestes estimacions s'aplicaria de forma prospectiva des d'aquell moment, reconeixent l'efecte del canvi en l'estimació realitzada en el compte de pèrdues i guanys de l'exercici en qüestió.

4. NORMES DE VALORACIÓ

4.1. Immobilitzat material

Criteris d'activació

Són actius tangibles, mobles i immobles que:

- a) Posseeix l'entitat per al seu ús en la producció o subministrament de béns i serveis o per als seus propis propòsits administratius.
- b) S'espera que tinguin una vida útil major a un any.

Amb caràcter general, s'exclouen de l'immobilitzat material i, per tant, es consideren despesa de l'exercici per criteris d'importància relativa dins de la massa patrimonial, aquells béns mobles el preu unitari dels quals és inferior a 200,00 €.

Valoració inicial

Les inversions en béns de l'immobilitzat material es valoren al seu cost. Això és el "preu d'adquisició", inclosos els impostos indirectes no recuperables associats a la compra, els costos d'adquisició directament relacionats amb la compra i els de posada



en funcionament, si escau, o el "cost de producció" en aquells que han estat resultat de treballs propis.

Els terrenys i els edificis són actius independents i es comptabilitzen en tots els casos de forma diferenciada.

Els béns afluorats com a conseqüència de la realització d'un inventari físic són registrats pel seu valor raonable si no ha estat possible obtenir evidència del seu cost original. En aquest últim cas, juntament amb el seu cost, es registra l'amortització acumulada que s'estima s'ha produït fins al moment del registre.

Els béns rebuts en adscripció o cessió per un termini igual o superior a la vida econòmica del bé es registren pel seu valor raonable a la data de formalització de l'adscripció o cessió.

La normativa urbanística vigent estableix que les entitats urbanístiques especials que tinguin la consideració d'administració actuant (en aquest cas el Consorci), tenen dret a rebre el sòl de cessió obligatòria i gratuïta sobre l'aprofitament urbanístic de l'àmbit d'actuació. Atès que en els exercicis 2012 i 2017 s'han aprovat definitivament els projectes de reparcel·lació en la modalitat de compensació bàsica del PAU 1 i PAU 2 respectivament de l'àrea residencial estratègica Eixample Sud, el Consorci ha procedit al seu registre comptable, prenent com a base el valor raonable que es desprèn de la valoració portada a terme per l'Institut Català del Sòl, referida a la valoració, a data desembre de 2012, de les finques que integren el 15 % de l'aprofitament del PAU 1, i la valoració que figura en el projecte de reparcel·lació aprovat definitivament, de les finques que integren el 15 % de l'aprofitament del PAU 2. A 31 de desembre de 2020, el Consorci ha re-avaluat novament les valoracions assignades, no identificant deteriorament de valor, motiu pel qual els valors registrats s'han mantingut.

Així mateix, es fa constar que, atès que es en els comptes de l'exercici 2018 es va passar d'efectuar comptes anuals abreujats a comptes anuals sense abreujar, es van reclassificar els terrenys per a incloure'ls a l'epígraf de patrimoni públic del sòl, sense que aquest fet comportés cap modificació del valor.

Capitalització de despeses financeres

No s'incorporen despeses financeres en el cost dels béns de l'immobilitzat material.

Les despeses financeres directament atribuïbles a l'adquisició o construcció d'elements de l'immobilitzat que necessiten un període de temps superior a un any per estar en condicions d'ús s'incorporen al seu cost fins que es troben en condicions de funcionament.

Aquelles despeses imputables a l'àmbit d'actuació objecte del Consorci, a final de l'exercici són capitalitzades i reclassificades sota l'epígraf d'Immobilitzat material, com a Immobilitzacions materials en curs.

Valoració posterior

Amb caràcter general, els elements de l'immobilitzat material es valoren al seu cost, més els desemborsaments posteriors, menys l'amortització acumulada i les correccions valoratives per deteriorament.



Els actius subjectes a amortització se sotmeten a revisió sempre que algun succés o canvi en les circumstàncies pot implicar que el valor comptable no sigui recuperable. Les correccions valoratives per deteriorament es practiquen quan l'import recuperable de l'actiu (valor raonable) és inferior al seu valor net d'amortitzacions, i que succeeix, generalment, per: deteriorament físic sobrevingut, obsolescència accelerada o disminució del rendiment esperat inicialment. Els actius que han sofert una pèrdua per deteriorament se sotmeten a revisions regulars per si s'haguessin produït reversions de la pèrdua.

Els costos d'ampliació, modernització o millora s'incorporen a l'actiu com a major valor del bé quan suposen un augment de la seva capacitat, productivitat o allargament de la seva vida útil.

Els costos de grans reparacions, inspeccions o restauracions importants s'activen i s'amortitzen durant la vida útil d'aquestes.

L'entitat no sol portar a terme treballs amb personal propi que siguin susceptibles d'activació.

En cas que la propietat o ús d'un terreny exigeixi el desmantellament i rehabilitació de l'emplaçament, aquests costos s'activen i s'amortitzen en el període que es prevegi obtenir rendiments econòmics o potencial de servei del terreny.

Les reparacions que no signifiquin una ampliació de la capacitat productiva o un allargament de la vida útil i les despeses de manteniment són carregades directament al compte de pèrdues i guanys. Els costos d'ampliació, modernització o millora que donen lloc a un augment de la durada del bé o a un increment de la seva capacitat productiva són capitalitzats com a més valor del bé.

Amortització

Els elements que integren l'immobilitzat material, amb excepció dels terrenys, són objecte d'amortització sistemàtica pel mètode lineal en funció de la vida útil estimada de cadascun d'ells. Per defecte, la base amortitzable de cada element coincideix amb el seu valor comptable, donat que es consideren nuls els valors residuals. El procés d'amortització s'inicia en el moment de la posada en funcionament del bé, essent els anys de vida útil estimats els següents:

| | Anys de vida útil estimada | Coefficient d'amortització (%) |
|---|----------------------------|--------------------------------|
| Construccions | 65 | 1,54 |
| Millores en construccions | 65 | 1,54 |
| Instal·lacions tècniques i maquinària | 8 | 12,50 |
| Equips per al processament d'informació | 4 | 25,00 |

Atesa la naturalesa de les mateixes no són objecte d'amortització al final de l'exercici.

Les despeses generals i d'estructura s'imputen com a costos de l'àmbit d'actuació pel mateix import pel que s'han incorporat inicialment al compte de pèrdues i guanys.

Al tancament de l'exercici, el Consorci, avalua el deteriorament de valor dels diferents actius, estimant el valor recuperable d'aquests, que és el major entre el seu valor raonable i el seu valor en ús. Si el valor recuperable és inferior al valor net comptable, es dotarà la corresponent provisió per deteriorament de valor



càrrec al compte de pèrdues i guanys. En l'avaluació del deteriorament del valor dels actius del Consorci s'ha considerat l'existència d'una única Unitat Generadora d'Efectiu (UGE) vinculada al desenvolupament i l'execució del sector Eixample Nord i de les àrees residencials estratègiques Eixample Sud i Ronda del Sud-Aeroport, dins el terme municipal del Prat de Llobregat.

Les dotacions a les amortitzacions es calculen a partir del moment en què els béns entren en funcionament, d'acord amb el mètode lineal, distribuint el seu cost entre els anys de vida útil estimada, segons el següent detall:

| | Anys de vida útil estimada |
|------------------------------|----------------------------|
| Instal·lacions | 10 |
| Mobiliari i equips d'oficina | 10 |
| Equips informàtics | 4 |

4.2. Immobilitzat en curs

Aquelles despeses imputables a l'àmbit d'actuació objecte del Consorci a final de l'exercici són capitalitzades i reclassificades sota l'epígraf d'Immobilitzat material, com a Immobilitzacions materials en curs.

4.3. Immobilitzat intangible

Criteris d'activació

Es tracta de béns intangibles i drets susceptibles de valoració econòmica de caràcter no monetari i sense aparença física que, complint les característiques de permanència en el temps i utilització en la producció de béns i serveis, o constituint una font de recursos de l'entitat, són identificables. És a dir:

- Són separables i susceptibles de ser alienats, cedits, arrendats, intercanviats o lliurats per a la seva explotació.
- Sorgeixen de drets contractuals o d'altres drets legals, amb independència que aquests drets siguin transferibles o separables d'altres drets o obligacions.

Amb caràcter general, s'exclouen de l'immobilitzat intangible i, per tant, es consideren despesa de l'exercici per criteris d'importància relativa dins de la massa patrimonial, aquells béns i drets el preu unitari dels quals és inferior a 200,00 €.

Valoració inicial

Les inversions en béns de l'immobilitzat intangible es valoren al seu cost. Això és el "preu d'adquisició", inclosos els impostos indirectes no recuperables associats a la compra, els costos d'adquisició directament relacionats amb la compra i els de posada en funcionament, si escau, o el "cost de producció" en aquells que han estat resultat de treballs propis.

Els béns rebuts en adscripció o cessió gratuïta per un període inferior a la seva vida econòmica es registren com a intangible pel valor raonable del seu dret d'ús.

Valoració posterior

Amb caràcter general, es valoren al seu cost, més els desemborsaments posteriors, menys l'amortització acumulada i les correccions valoratives per deteriorament.



Les correccions valoratives per deteriorament es practiquen quan l'import recuperable de l'actiu és inferior al seu valor net d'amortitzacions, i que succeeix, generalment, per obsolescència accelerada, o disminució del rendiment esperat inicialment.

Els costos d'ampliació, modernització o millora s'incorporen a l'actiu com a major valor del bé quan suposen un augment de la seva capacitat, productivitat o allargament de la seva vida útil.

Amortització

Els elements que integren l'immobilitzat intangible seran objecte d'amortització sistemàtica pel mètode lineal en funció de la vida útil estimada de cadascun d'ells. Per defecte, la base amortitzable de cada element coincideix amb el seu valor comptable, donat que es consideren nuls els valors residuals. El procés d'amortització s'inicia en el moment de la seva posada en servei, essent els anys de vida útil estimats els següents:

| | Anys de vida útil estimada | Coefficient d'amortització (%) |
|--|----------------------------|--------------------------------|
| Inversions en investigació i desenvolupament | 4 | 25 |
| Aplicacions informàtiques | 3 | 20 |

Aplicacions Informàtiques: figuren valorades pel seu cost d'adquisició minorades per l'amortització acumulada i les pèrdues pel deteriorament de valor. S'amortitzen linealment en un període de tres anys.

Les despeses de manteniment es carreguen directament al compte de pèrdues i guanys de l'exercici en què s'incorren.

4.4. Arrendaments

S'entén com arrendament financer qualsevol acord, amb independència de la seva instrumentació jurídica, que permet l'obtenció, a canvi d'un pagament o d'una sèrie de quotes, del dret a utilitzar un bé durant un període de temps determinat quan impliqui la transferència substancial dels riscos i avantatges inherents a la seva propietat.

Aquests béns es registren pel menor valor entre el valor raonable de l'actiu i el valor actual dels pagaments acordats, i es classifiquen d'acord amb la seva naturalesa (immobilitzat material, intangible, etc.).

En el cas dels terrenys, amb edifici o sense, la part que li correspon de l'arrendament es registra com a despesa (arrendament operatiu) si no s'espera que la seva propietat passi a l'entitat un cop finalitzat el període d'arrendament.

Els lloguers es classifiquen com a lloguers financers sempre que de les condicions dels mateixos es dedueixi que es transfereixen a l'arrendatari substancialment els riscos i despeses inherents a la propietat de l'actiu objecte del contracte. Els altres arrendaments es classifiquen com arrendaments operatius, els quals són objecte de comptabilització amb càrrec al compte de pèrdues i guanys en l'exercici en què es meriten.

4.5. Permutes



L'entitat no sol realitzar operacions de permuta en el curs normal de les seves activitats. En tot cas, quan aquestes es produeixen, la seva valoració i registre comptable s'ajusta a l'establert a l'apartat 4.d) de la norma de reconeixement i valoració de l'immobilitzat material de la IMNCL.

4.6. Actius i passius financers

Els actius i passius financers deriven dels instruments financers, que són contractes que estableixen un dret per una de les parts (actiu financer) i una obligació (passiu financer) o un component del patrimoni net (instrument de patrimoni) per l'altra.

La seva classificació, valoració i comptabilització es realitza, bàsicament, segons la finalitat per la qual es mantenen o s'han emès.

a) Actius financers

Són actius financers els diners en efectiu, els instruments de capital o de patrimoni net d'una altra entitat i els drets de rebre efectiu o altre actiu financer d'un tercer o d'intercanviar amb un tercer actius o passius financers en condicions potencialment favorables per l'entitat.

En tot cas, l'entitat contracta instruments financers que deriven en actius financers que garanteixen els principis de seguretat i liquiditat, que regeixen en l'àmbit públic.

Els actius financers es classifiquen, a efectes de la seva valoració, en:

Crèdits i partides a cobrar

Inclouen:

- Els crèdits per operacions derivades de l'activitat habitual.
- Altres actius financers que generen fluxos d'efectiu d'import determinat i respecte dels quals s'espera recuperar tot el desemborsament, excepte per motius imputables al deteriorament creditici.
- Les operacions d'adquisició d'instruments de deute amb l'acord posterior de venda a un preu fix o al preu inicial més la rendibilitat normal del prestador.

Com a norma general, els crèdits i partides a cobrar amb venciment a curt termini es valoren, tant en el moment de reconeixement inicial com posteriorment, pel seu valor nominal, excepte que incorporin un interès contractual. La mateixa valoració es realitza amb els de venciment a llarg termini quan l'efecte d'actualitzar els fluxos no és significatiu. En cas contrari, es valoren pel seu valor raonable i posteriorment a cost amortitzat, reconeixent els interessos meritats en funció del seu tipus d'interès efectiu com a ingressos de l'exercici.

En tot cas, les fiances i dipòsits constituïts es valoren sempre per l'import lliurat.

Inversions mantingudes fins al venciment

Inclouen els valors representatius de deute amb venciment fix i fluxos d'efectiu d'import determinat, amb negociació en un mercat actiu, i respecte dels quals l'entitat té la intenció de conservar-los fins al seu venciment.



Es valoren inicialment pel seu valor raonable i posteriorment a cost amortitzat, reconeixent els interessos meritats com a ingressos de l'exercici en funció del seu tipus d'interès efectiu.

Actius financers a valor raonable amb canvis en resultats

Inclouen:

- Els actius financers amb negociació en un mercat actiu adquirits amb el propòsit de realitzar-los en el curt termini, excepte els adquirits amb l'acord de posterior venda a un preu fix o al preu inicial més la rendibilitat normal del prestador.
- Els derivats que no siguin contractes de garantia financera o hagin estat designats com a instruments de cobertura.

Es valoren en tot moment pel seu valor raonable, i els canvis que es produeixen en aquest s'imputen en el resultat de l'exercici.

Actius financers disponibles per a la venda

Inclou els actius financers que no compleixin els requisits per a ser inclosos en alguna de les categories anteriors.

Es valoren en tot moment pel seu valor raonable, i els canvis que es produeixen en aquest es registren en el patrimoni net fins a la seva alienació o deteriorament.

Reconeixement

El reconeixement comptable dels actius financers es realitza a la data establerta en el contracte o acord a partir de la qual l'entitat adquireix el dret.

Com a norma general, els costos de les transaccions s'imputen al resultat de l'exercici, excepte quan la seva magnitud aconsella incorporar-los en el valor de l'actiu financer.

El Consorci fixa la categoria dels seus actius financers en el moment del seu reconeixement inicial i revisa la mateixa a cada data de tancament, en base a les decisions adoptades per la Direcció. Aquesta classificació depèn de la finalitat per la qual aquestes inversions han estat adquirides.

Es classifiquen com a corrents els actius financers amb venciment igual o inferior a un any, i com no corrents si el seu venciment és superior a un any.

Els actius financers es donen de baixa en el balanç del Consorci quan s'han extingit o s'han cedit la totalitat dels drets contractuals sobre els fluxos d'efectiu de l'actiu financer, essent necessari que s'hagin traspasat substancialment tots els riscos i beneficis inherents a la propietat de l'actiu.

Els actius financers del Consorci es classifiquen en la categoria de Préstecs i partides a cobrar.

Els préstecs i partides a cobrar es valoren inicialment pel seu valor raonable, llevat que hi hagi alguna evidència en contra, correspon al preu de la transacció. En posteriors valoracions es valoren a cost amortitzat, comptabilitzant els interessos meritats en el compte de pèrdues i guanys aplicant el mètode del tipus d'interès efectiu, amb excepció dels préstecs i partides a cobrar amb venciment no



superior a un any que es continuen valorant pel seu valor raonable quan l'efecte de no actualitzar els fluxos d'efectiu no sigui significatiu.

Deteriorament

En el cas dels crèdits i altres partides a cobrar, almenys al tancament de l'exercici, s'efectuen les revisions oportunes per detectar la necessitat de practicar correccions valoratives per deteriorament de valor, en cas d'evidència objectiva que no es cobraran els imports comptabilitzats en la seva integritat, així com la conveniència de revertir-les en aquells casos que ja no siguin procedents. Tant les correccions de valor com les reversions es reconeixen en el compte de pèrdues i guanys.

Els criteris per a calcular l'import dels drets de dubtós cobrament són els establerts a l'art. 2.1 de la LRSAL i que són:

| Antiguitat respecte al venciment | Vida útil |
|----------------------------------|-----------|
| Inferior a l'any | - % |
| Entre 1 i 2 anys | 25 % |
| Entre 2 i 3 anys | 25 % |
| Entre 3 i 4 anys | 50 % |
| Entre 4 i 5 anys | 75 % |
| Més de 5 anys | 100 % |

Com a regla general, no són objecte de deteriorament els crèdits a cobrar per subvencions atorgades per organismes públics, així com els garantits en els percentatges corresponents.

Baixa d'actius financers

Es registra la baixa d'un actiu financer o d'una part del mateix quan ha expirat o s'han transmès els drets sobre els fluxos d'efectiu que genera i els riscos i avantatges inherents a la seva propietat de forma substancial.

Quan hi ha dubtes raonables sobre la recuperabilitat en quanties i venciments dels saldos dels comptes que estan classificats en la categoria de préstecs i comptes a cobrar, el Consorci realitza la corresponent correcció del valor per deteriorament amb càrrec al compte de pèrdues i guanys de l'exercici en què el deteriorament s'ha posat de manifest. Les reversions de les pèrdues per deteriorament prèviament registrades, en cas de produir-se, es reconeixen en el compte de pèrdues i guanys de l'exercici en què el deteriorament s'ha eliminat o reduït.

Els deutors per operacions comercials i altres comptes a cobrar són objecte de correcció valorativa després d'analitzar cada cas de manera individualitzada.

A 31 de desembre de 2020, el Consorci no té actius financers.

b) Passius financers

El Consorci fixa la categoria dels seus passius financers en el moment del seu reconeixement inicial i revisa la mateixa a cada data de tancament, en base a les decisions adoptades per la Direcció. Aquesta classificació depèn de la finalitat per la qual aquests passius han estat formalitzats.



Es classifiquen com a corrents els passius financers amb venciment igual o inferior a un any, i com a no corrents si el seu venciment és superior a un any.

La baixa d'un passiu financer es reconeix quan l'obligació que genera s'hagi extingit.

El Consorci classifica la totalitat dels seus passius financers en la categoria de Dèbits i partides a pagar. Es valoren inicialment pel seu valor raonable, que, llevat que hi hagi alguna evidència en contra, correspon al preu de la transacció. En posteriors valoracions es valoraran a cost amortitzat, comptabilitzant els interessos meritats en el compte de pèrdues i guanys aplicant el mètode del tipus d'interès efectiu, amb excepció dels dèbits i partides a pagar amb venciment no superior a un any que es continuen valorant pel seu valor raonable quan l'efecte de no actualitzar els fluxos d'efectiu no sigui significatiu.

Els instruments financers que el Consorci classifica en aquesta categoria són els següents:

- Dèbits per operacions comercials corresponents als saldos de proveïdors i creditors per prestacions de serveis.
- Dèbits per operacions no comercials. S'inclou, entre d'altres, saldos amb personal, etc.

Els passius financers es classifiquen, a efectes de la seva valoració, en:

Passius financers a cost amortitzat

Inclouen els:

- Dèbits i partides a pagar per operacions derivades de l'activitat habitual.
- Deutes amb entitats de crèdit.
- Deutes representats en valors negociables emesos.
- Altres dèbits i partides a pagar.

Com a norma general, els dèbits i les partides a pagar amb venciment a curt termini sense interès contractual es valoren, tant en el moment del reconeixement inicial com posteriorment, pel seu valor nominal. La mateixa valoració es realitza amb els de venciment a llarg termini i els préstecs rebuts a llarg termini amb interessos subvencionats quan l'efecte global de no actualitzar els fluxos no és significatiu. En cas que sigui significatiu, es valoren inicialment pel valor actual dels fluxos d'efectiu a pagar, sobre una taxa equivalent a l'aplicable als pagaments ajornats i, posteriorment, a cost amortitzat, reconeixent els interessos meritats en funció del seu tipus d'interès efectiu com a ingressos de l'exercici.

En tot cas, les fiances i els dipòsits rebuts es valoren sempre per l'import rebut.

Passius financers a valor raonable amb canvis en resultats

Inclou els:

- Deutes representats en valors negociables emesos sense un acord de recompra a un preu fix o a un preu igual al d'emissió més la rendibilitat normal del prestador.
- Els derivats que no siguin contractes de garantia financera o hagin estat designats com a instruments de cobertura.



Es valoren inicialment pel seu valor raonable que, excepte evidència en contrari, serà el preu de la contraprestació rebuda, i els canvis que es produeixen en aquest s'imputen en el resultat de l'exercici, un cop imputats els interessos meritats, si escau.

Reconeixement

El reconeixement comptable dels passius financers es realitza a la data establerta en el contracte o acord a partir de la qual l'entitat contrau l'obligació. En les operacions de tresoreria formalitzades amb pòlissa de crèdit, les obligacions es contrauen amb la recepció de les successives disponibilitats de fons.

Baixa de passius financers

Com a norma general, es registra la baixa d'un passiu financer o d'una part del mateix quan l'obligació contraeta s'ha complert o cancel·lat. En cas de produir-se una diferència entre el valor comptable i la contraprestació lliurada, es reconeixerà en el resultat de l'exercici que tingui lloc.

4.7. Existències

Es valoren, inicialment, pel preu d'adquisició o el cost de producció.

El preu d'adquisició comprèn el consignat en factura, els impostos indirectes no recuperables més tots els costos necessaris per a la disposició del bé i el seu ús (transports, aranzels, assegurances, etc.), deduïnt els descomptes, rebaixes i altres partides similars incorporats al nominal dels dèbits.

El cost de producció es determina afegint al preu d'adquisició dels materials consumits, els costos directes, i la part que raonablement correspongui dels indirectes.

Posteriorment, amb la seva incorporació a l'inventari, s'adopta amb caràcter general el mètode del preu mitjà ponderat/FIFO, doncs es considera el més adient per a la seva gestió.

L'entitat no presta habitualment serveis que puguin ser inventariables o susceptibles de registrar com a existències, i en el cas que esdevinguin, solen ser d'import poc rellevant.

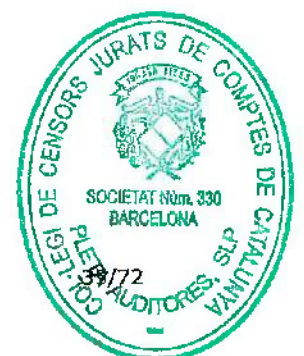
Quan el valor realitzable de les existències és inferior al seu valor comptable, s'efectuen les oportunes correccions valoratives, reconeixent la despesa en el resultat de l'exercici. L'import de la correcció és objecte de reversió quan aquesta circumstància canvia, reconeixent l'ingrés en el resultat de l'exercici.

4.8. Ingressos i despeses

Els ingressos i les despeses es registren pel principi de meritació, i en els casos que sigui pertinent, pel de correlació entre ambdós.

a) Ingressos

Transferències i subvencions rebudes (veure nota 4.10.).



Com a norma general, els ingressos es registren pel valor raonable de la contraprestació i representen els imports a cobrar pels béns lliurats i els serveis prestats en el curs ordinari de les activitats de l'entitat, deduïdes les devolucions, les rebalxes, els descomptes i l'Impost sobre el Valor Afegit, si escau.

L'entitat reconeix els ingressos quan l'import d'aquests es pot valorar amb fiabilitat, és probable que els beneficis econòmics futurs vagin a fluir a l'entitat i es compleixen les condicions específiques per a cadascuna de les activitats tal com es detalla a continuació.

Els ingressos per vendes són registrats quan l'entitat ha transferit al comprador els riscos i els avantatges derivats de la propietat dels béns amb independència de la propietat, no conserva per a si cap implicació en la gestió corrent dels béns venuts ni reté el control efectiu sobre ells, i les despeses associades amb la transacció poden ser mesurades amb fiabilitat.

Els ingressos per a la prestació de serveis es reconeixen quan el resultat de la transacció pot ser estimat amb fiabilitat, considerant el grau d'avanç o realització de la prestació a la data dels comptes anuals, o de forma lineal quan el servei es presta durant un període determinat.

Quan no pot ser estimat de forma fiable, els ingressos són reconeguts en la quantia de les despeses reconegudes que es consideren recuperables.

Pressupostàriament, els ingressos i despeses s'incorporen a la liquidació pressupostària en el moment en què es produeix l'acte administratiu de reconeixement dels respectius drets i obligacions.

b) Despeses

Transferències i subvencions atorgades (veure nota 4.10.).

Les despeses de personal es reconeixen en el compte del resultat en el moment que merita l'obligació, amb independència del moment en què es produeixi el corrent monetari que se'n deriva.

4.9. Provisions i contingències

Es reconeix una provisió quan l'entitat té una obligació present (legal, contractual o implícita) resultat d'un succés passat que, probablement, implicarà el lliurament d'uns recursos que es poden estimar de forma fiable.

Les provisions es troben valorades pel valor actual dels desemborsaments que s'espera que seran necessaris per liquidar l'obligació, actualitzats a una taxa de descompte equivalent al tipus de deute públic per un venciment anàleg. Els ajustaments en la provisió amb motiu de la seva actualització es reconeixen com una despesa financera a mesura que es van reportant. Quan el seu venciment és inferior o igual a un any i l'efecte financer no és significatiu, no es descompten.

Al tancament de l'exercici, les provisions són objecte de revisió i ajustades, si escau, per a reflectir la millor estimació existent en aquest moment. Quan no són ja pertinents o probables, es procedeix a la seva reversió amb contrapartida al corresponent compte d'ingrés de l'exercici.

Per a la quantificació de les provisions, es recorre a informes interns i, si escau, d'experts externs, i a l'experiència de l'entitat en successos similars, que permetin

establir la base de les estimacions de cadascun dels desenllaços possibles, així com del seu efecte financer.

4.10. Transferències i subvencions

Transferències i subvencions rebudes

Les subvencions que tinguin caràcter reintegrable es registren com a passius fins que compleixin les condicions per a considerar-se no reintegrables, mentre que les subvencions no reintegrables es registren coma ingressos directament imputats al patrimoni net i es reconeixen com a ingressos sobre una base sistemàtica i racional de forma correlacionada amb les despeses derivades de la subvenció.

A aquests efectes, una subvenció es considera no reintegrable quan existeix un acord individualitzat de concessió de la subvenció i s'han complert totes les condicions establertes per a la seva concessió i no existeixen dubtes raonables que es cobrarà.

Aquesta transferència corrent pressupostària està fixada tenint en compte els supòsits d'equilibri pressupostari previstos al text refós de la Llei reguladora de les hisendes locals.

Les subvencions de caràcter monetari es valoren pel valor raonable de l'import concedit referit al moment del seu reconeixement.

Les subvencions no reintegrables relacionades amb l'adquisició de l'immobilitzat material s'imputen com a ingressos de l'exercici en proporció a l'amortització dels corresponents actius o, en el seu cas, quan es produeixi la venda, correcció valorativa per deteriorament o baixa en el balanç.

D'altra banda, les subvencions no reintegrables relacionades amb despeses específiques es reconeixen en el compte de pèrdues i guanys en el mateix exercici en què es meriten les corresponents despeses.

Transferències i subvencions atorgades

Les transferències i subvencions concedides es comptabilitzen com a despeses en el moment en què es tingui constància que s'han complert les condicions establertes per a la seva percepció. En cas que al tancament de l'exercici estigui pendent el compliment d'alguna de les condicions establertes per a la seva percepció, però no existeixin dubtes raonables sobre el seu futur compliment, es dota una provisió pels corresponents imports, amb la finalitat de reflectir la despesa.

En el cas de lliurament d'actius, el reconeixement es produeix en el moment de l'acord o de la formalització del lliurament al beneficiari.

En el cas de deutes assumits d'altres ens, aquests es reconeixen en el moment que entri en vigor l'acord d'assumpció, registrant com a contrapartida el passiu assumit.

4.11. Activitats conjuntes

L'entitat no ha realitzat cap activitat conjunta en l'exercici.

4.12. Actius en estat de venda



Per acord del Consell General del Consorci, de 3 de novembre de 2020, s'han establert les bases que han de regir l'adjudicació, mitjançant venda, a l'Ajuntament del Prat de Llobregat de la parcel·la resultant 1C1 del Projecte de reparcel·lació del PAU 1 de l'ARE Eixample Sud.

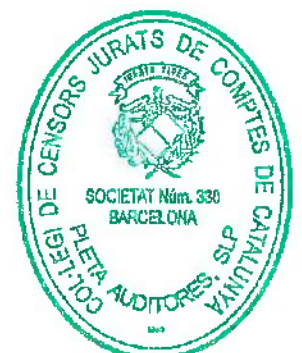
El producte de la venda de la parcel·la 1C1 es destinarà a la construcció dels equipaments definits a l'article 21 del Pla Director Urbanístic de les àrees residencials estratègiques del Baix Llobregat.

Està previst que l'adjudicació de la finca s'aprovi per acord del Comitè Executiu en sessió del 28 d'abril de 2021. L'import de la venda s'ha establert en 2.801.196,50 €, al que s'hauria d'afegir, en el cas que s'acredités, l'impost sobre el valor afegit (IVA), per import de 588.251,26 € (3.389.447,76 € total amb IVA).



5. IMMOBILITZAT MATERIAL

| Compte | Descripció | Saldo Inicial | Entrades | Incrementos | Sortides | Disminucions | Correccions | Amortitzacions | Inc Revaloració | Saldo Final |
|--------------|--|---------------------|-------------|-------------|-------------|--------------|-------------|----------------|-----------------|---------------------|
| 1. | Terranys | 0,00 | 0,00 | 0,00 | 0,00 | 0,00 | 0,00 | 0,00 | 0,00 | 0,00 |
| 2. | Construccions | 0,00 | 0,00 | 0,00 | 0,00 | 0,00 | 0,00 | 0,00 | 0,00 | 0,00 |
| 3. | Infraestructures | 0,00 | 0,00 | 0,00 | 0,00 | 0,00 | 0,00 | 0,00 | 0,00 | 0,00 |
| 4. | Béns del patrimoni històric | 0,00 | 0,00 | 0,00 | 0,00 | 0,00 | 0,00 | 0,00 | 0,00 | 0,00 |
| 5. | Altres immobilitzats materials | 0,00 | 0,00 | 0,00 | 0,00 | 0,00 | 0,00 | 0,00 | 0,00 | 0,00 |
| 6. | Immobilitzat material en curs i bestretes. | 3.556.567,91 | 0,00 | 0,00 | 0,00 | 0,00 | 0,00 | 0,00 | 0,00 | 3.556.567,91 |
| TOTAL | | 3.556.567,91 | 0,00 | 0,00 | 0,00 | 0,00 | 0,00 | 0,00 | 0,00 | 3.556.567,91 |



5.2. Descripció de l'immobilitzat material

Tots els elements estan amortitzats i en ús al tancament de l'exercici, amb el següent detall:

| | <u>2020</u> | <u>2019</u> |
|------------------------------------|-------------------------|-------------------------|
| • Altres instal·lacions | 30.936,31 | 30.936,31 |
| • Mobiliari | 22.488,12 | 22.488,12 |
| • Equips per a procés d'informació | 17.347,93 | 17.347,93 |
| | <u>70.772,36</u> | <u>70.772,36</u> |

La resta d'addicions es corresponen a les actuacions portades a terme en el sector Eixample Nord i en les àrees residencials estratègiques Eixample Sud i Ronda del Sud-Aeroport.

En l'exercici 2011, el Consorci va traslladar la seva seu a les dependències que l'Ajuntament del Prat de Llobregat té a la tercera planta del carrer Major, 2-4. En aquest sentit, cal indicar que el Consorci no satisfà a l'Ajuntament cap import per la utilització de l'espai que ocupa.



6. PATRIMONI PÚBLIC DEL SÒL

6.1. Moviment de l'exercici

| Compte | Descripció | Saldo Inicial | Entrades | Incrementos | Sortides | Diminucions | Correccions | Amortitzacions | Inc Revaloració | Saldo Final |
|--------------|-----------------------------------|---------------------|-------------|-------------|-------------|-------------|-------------|----------------|-----------------|---------------------|
| 1. | Terranys | 9.208.830,59 | 0,00 | 0,00 | 0,00 | 0,00 | 0,00 | 0,00 | 0,00 | 9.208.830,59 |
| 2. | Construccions | 0,00 | 0,00 | 0,00 | 0,00 | 0,00 | 0,00 | 0,00 | 0,00 | 0,00 |
| 3. | En construcció i bestretes | 0,00 | 0,00 | 0,00 | 0,00 | 0,00 | 0,00 | 0,00 | 0,00 | 0,00 |
| 4. | Altres patrimonis públics del sòl | 0,00 | 0,00 | 0,00 | 0,00 | 0,00 | 0,00 | 0,00 | 0,00 | 0,00 |
| TOTAL | | 9.208.830,59 | 0,00 | 0,00 | 0,00 | 0,00 | 0,00 | 0,00 | 0,00 | 9.208.830,59 |



6.2 Descripció del patrimoni públic de sòl

D'acord amb el projecte de reparcel·lació del PAU 1 de l'àrea residencial estratègica Eixample Sud, aprovat definitivament en data 1 de març de 2012, el Consorci va ser adjudicatari del 100 % de les finques següents:

| Finca | Sòl (m ²) | Sostre residencial | | Sostre residencial HPO | | Sostre residencial HPO preu | | Sostre Comercial | | Habitat. | Valoració |
|-------|-----------------------|--------------------------|--------------------------------------|-------------------------------------|--------------------------------------|--------------------------------------|-------------------|--------------------------------|-----|--------------|-----------|
| | | lliure (m ²) | HPO règim especial (m ²) | HPO règim general (m ²) | HPO preu concertat (m ²) | residencial català (m ²) | (m ²) | Sostre total (m ²) | | | |
| 1C1 | 3.968,00 | - | 6.030,00 | 5.035,00 | - | - | 1.245,00 | 12.310,00 | 138 | 2.013.662,15 | |
| 2C1.2 | 1.920,00 | 3.813,00 | - | - | - | - | - | 3.813,00 | 48 | 818.397,19 | |
| 383 | 864 | - | - | - | - | 1.810,00 | 605 | 2.415,00 | 23 | 425.609,64 | |
| 4A1 | 3.300,00 | - | - | 3.221,00 | 4.819,00 | - | 1.820,00 | 9.860,00 | 101 | 1.436.864,71 | |
| | 10.052,00 | 3.813,00 | 6.030,00 | 8.256,00 | 4.819,00 | 1.810,00 | 3.670,00 | 28.398,00 | 310 | 4.694.533,69 | |

El valor raonable de les finques anteriors s'estimà, segons valoració externa referida al mes de desembre de 2012, en 4.694.533,69 €, import que va ser objecte de registre comptable amb abonament a l'epígraf del Patrimoni net "Subvencions, donacions i llegats rebuts".

En la sessió del Consell General del Consorci de data 25 de maig de 2016, aquell es va donar per assabentat que el Comitè Executiu, en la mateixa data, va acordar adjudicar, mitjançant una cessió gratuïta a l'Ajuntament del Prat de Llobregat i a l'Institut Català del Sòl el 50 % indivís a cadascun d'ells de la parcel·la resultant 4A1 del projecte de reparcel·lació en la modalitat de compensació bàsica del PAU 1 -del ARE Eixample Sud, propietat del Consorci en concepte de cessió gratuïta a l'administració actuant dels drets corresponents a la cessió del 15 % de l'aprofitament urbanístic del sector, lliure de càrregues i gravàmens, ocupants i logaters, i dotada dels elements d'urbanització que s'assenyalen al projecte d'urbanització d'obres bàsiques i complementàries aprovats, per tal que per via directa o indirecta destini aquest bé a les finalitats previstes legalment. Aquesta parcel·la es correspon amb la finca registral 37514 del Registre de la Propietat del Prat de Llobregat.

El valor net comptable de la parcel·la cedida gratuïtament és de 1.436.864,71 €, mentre que el valor de mercat estimat en el moment de la cessió s'estimà en 2.855.591,94 €, import aquest últim que té la consideració de retorn a compte als ens consorciats, i es presenta minorant el Patrimoni net del Consorci.

D'acord amb el projecte de reparcel·lació del PAU 2 de l'àrea residencial estratègica Eixample Sud, aprovat definitivament en data 2 de febrer de 2017, el Consorci va ser adjudicatari del 100 % de les finques següents:



| Finca | Clau | Superfície sòl | Sostre comercial | Sostre residencial | Sostre total | Nom. màx. habitatges | Valor |
|-------|------|-------------------|---------------------|-----------------------|-----------------|-------------------------|---------------------|
| 5A1 | 18hp | 3.174 | 1.600 | 8.760 | 10.360 | 110 | 2.985.779,04 |
| 6B3 | 18hp | 1.051 | 280 | 2.280 | 2.560 | 29 | 276.750,16 |
| 6C1 | 18hp | 3.888 | 780 | 7.510 | 8.290 | 94 | 2.080.642,77 |
| 7B2 | 18hp | 2.282 | 400 | 3.800 | 4.200 | 48 | 607.989,64 |
| | | <u>10.395</u> | <u>3.060</u> | <u>22.350</u> | <u>25.410</u> | <u>281</u> | <u>5.951.161,61</u> |

El valor raonable de les finques anteriors s'estimà, segons valoració assignada en el projecte de reparcel·lació, en 5.951.161,61 €, import que va ser objecte de registre comptable amb abonament a l'epígraf del Patrimoni net "Subvencions, donacions i llegats rebuts".

Quan, en la redacció dels comptes anuals de l'exercici 2016, es va restar la finca 4A1 de la resta de finques del PAU 1, hi va haver un error de transcripció. La resta de la finca 4A1, valorada en 1.436.864,71 €, es va restar en 1.436.964,71 €. Així, la valoració de les finques del PAU 1, que havia de ser de 3.257.668,98 €, es va comptabilitzar com a 3.257.568,98 €. I, també per això, la valoració total de les finques que es venia arrossegant des d'aquell dia era de 9.208.730,59 €, en comptes de 9.208.830,59 €.

Per aquest motiu, en els comptes corresponents a l'exercici 2018 es va procedir a esmenar l'error detectat, que varia la valoració final en 100 €, i modificar la xifra del valor del patrimoni públic del sòl. Igualment, es va procedir a classificar les finques dins el patrimoni públic de sòl enlloc de dins de l'immobilitzat material, epígraf terrenys.

Durant l'exercici 2020 no hi ha hagut variació respecte la situació i valoració de les finques integrants del patrimoni públic del sòl del Consorci.

Per acord del Consell General del Consorci, de 3 de novembre de 2020, s'han establert les bases que han de regir l'adjudicació, mitjançant venda, a l'Ajuntament del Prat de Llobregat de la parcel·la resultant 1C1 del Projecte de reparcel·lació del PAU 1 de l'ARE Eixample Sud.

El producte de la venda de la parcel·la 1C1 es destinarà a la construcció dels equipaments definits a l'article 21 del Pla Director Urbanístic de les àrees residencials estratègiques del Baix Llobregat.

Està previst que l'adjudicació de la finca s'aprovi per acord del Comitè Executiu en sessió del 28 d'abril de 2021. L'import de la venda s'ha establert en 2.801.196,50 €, al que s'hauria d'afegir, en el cas que s'acredités, l'impost sobre el valor afegit (IVA), per import de 588.251,26 € (3.389.447,76 € total amb IVA).



7. INVERSIONS IMMOBILIÀRIES

No aplica.

| Compte | Descripció | Saldo Inicial | Entrades | Incrementos | Sortides | Disminucions | Correccions | Amortitzacions | Inc. Revaloració | Saldo Final |
|--------------|--------------------------------------|---------------|-------------|-------------|-------------|--------------|-------------|----------------|------------------|-------------|
| 1. | Terrenys | 0,00 | 0,00 | 0,00 | 0,00 | 0,00 | 0,00 | 0,00 | 0,00 | 0,00 |
| 2. | Construccions | 0,00 | 0,00 | 0,00 | 0,00 | 0,00 | 0,00 | 0,00 | 0,00 | 0,00 |
| 3. | Inversions immob. en curs i bestreta | 0,00 | 0,00 | 0,00 | 0,00 | 0,00 | 0,00 | 0,00 | 0,00 | 0,00 |
| TOTAL | | 0,00 | 0,00 | 0,00 | 0,00 | 0,00 | 0,00 | 0,00 | 0,00 | 0,00 |

8. IMMOBILITZAT INTANGIBLE

8.1. Moviment de l'exercici

| Compte | Descripció | Saldo Inicial | Entrades | Incrementos | Sortides | Disminucions | Correccions | Amortitzacions | Inc. Revaloració | Saldo Final |
|--------------|---|---------------|-------------|-------------|-------------|--------------|-------------|----------------|------------------|-------------|
| 1. | Inversió en investigació i desenvolupament | 0,00 | 0,00 | 0,00 | 0,00 | 0,00 | 0,00 | 0,00 | 0,00 | 0,00 |
| 2. | Propietat Industrial i Intel·lectual | 0,00 | 0,00 | 0,00 | 0,00 | 0,00 | 0,00 | 0,00 | 0,00 | 0,00 |
| 3. | Aplicacions Informàtiques | 0,00 | 0,00 | 0,00 | 0,00 | 0,00 | 0,00 | 0,00 | 0,00 | 0,00 |
| 4. | Inversions actius utilitzats règim d'arrend | 0,00 | 0,00 | 0,00 | 0,00 | 0,00 | 0,00 | 0,00 | 0,00 | 0,00 |
| 5. | Altres immobilitzat intangible | 0,00 | 0,00 | 0,00 | 0,00 | 0,00 | 0,00 | 0,00 | 0,00 | 0,00 |
| TOTAL | | 0,00 | 0,00 | 0,00 | 0,00 | 0,00 | 0,00 | 0,00 | 0,00 | 0,00 |



8.2. Descripció de l'immobilitzat intangible

El mètode de valoració de l'immobilitzat intangible és el de cost, és a dir, de preu d'adquisició o cost de producció, incrementat posteriorment pels desemborsaments posteriors, si escau, i ajustat per l'amortització acumulada i la correcció valorativa per deteriorament que pertoqui.

8.3. Informació de l'exercici

En l'exercici 2020 (i 2019) no s'han realitzat noves inversions.

Al 31 de desembre de 2020 (i 2019), existeixen aplicacions informàtiques totalment amortitzades i en ús per import de 27.344,84 €.

9. ARRENDAMENTS FINANCERS I ALTRES OPERACIONS DE NATURALESA SIMILAR

| Classe Actiu | Import Reconeixement | | Opció de Compta | Acords Significatius Arren Finan | Naturalesa dels Actius d'aquests contractes |
|--------------|----------------------|-----------|-----------------|----------------------------------|---|
| | Inicial | Valoració | (Sí/No) | | |

No s'han registrat arrendaments operatius a l'exercici 2020 ni a l'exercici 2019.



10. ACTIUS FINANCERS

10.1. Informació relacionada amb el balanç

a) Estat resum de la conciliació

| CATEGORIES | ACTIUS FINANCERS A LLARG TERMINI | | | | | | ACTIUS FINANCERS A CURT TERMINI | | | | | | TOTAL | |
|--|----------------------------------|-------------|--------------------------------|-------------|-------------------|-------------|---------------------------------|-------------|--------------------------------|-------------|-------------------|-------------|-------------|-------------|
| | INVERSIONS A PATRIMONI | | VALORS REPRESENTATius DE DEUTE | | ALTRES INVERSIONS | | INVERSIONS A PATRIMONI | | VALORS REPRESENTATius DE DEUTE | | ALTRES INVERSIONS | | 2020 | 2019 |
| | 2020 | 2019 | 2020 | 2019 | 2020 | 2019 | 2020 | 2019 | 2020 | 2019 | 2020 | 2019 | | |
| ACTIUS FINANCERS A VALOR RACIONABLE AMB CANVI EN RESULTATS | 0,00 | 0,00 | 0,00 | 0,00 | 0,00 | 0,00 | 0,00 | 0,00 | 0,00 | 0,00 | 0,00 | 0,00 | 0,00 | 0,00 |
| INVERSIONS MANTINGUDES FINS A VENÇAMENT | 0,00 | 0,00 | 0,00 | 0,00 | 0,00 | 0,00 | 0,00 | 0,00 | 0,00 | 0,00 | 0,00 | 0,00 | 0,00 | 0,00 |
| CRÈDITS I PARTIDES A COBRAR | 0,00 | 0,00 | 0,00 | 0,00 | 0,00 | 0,00 | 0,00 | 0,00 | 0,00 | 50,00 | 0,00 | 0,00 | 0,00 | 0,00 |
| ACTIUS FINANCERS DISPONIBLES PER A LA VENDA | 0,00 | 0,00 | 0,00 | 0,00 | 0,00 | 0,00 | 0,00 | 0,00 | 0,00 | 0,00 | 0,00 | 0,00 | 0,00 | 0,00 |
| INVERSIONS EN ENTITATS DEL GRUP, MULTIGRUP I ASSOCIADES | 0,00 | 0,00 | 0,00 | 0,00 | 0,00 | 0,00 | 0,00 | 0,00 | 0,00 | 0,00 | 0,00 | 0,00 | 0,00 | 0,00 |
| TOTAL : | 0,00 | 0,00 | 0,00 | 0,00 | 0,00 | 0,00 | 0,00 | 0,00 | 0,00 | 0,00 | 0,00 | 0,00 | 0,00 | 0,00 |



b) Correccions per deteriorament del valor

No aplica.

| CLASSES D'ACTIUS FINANCERS | SALDO INICIAL | DISMINUCIONS DE VALOR PER DETERIORAMENT CREDITICI L'EXERCICI | REVERSIÓ DEL DETERIORAMENT CREDITICI EN L'EXERCICI | SALDO FINAL |
|---|---------------|--|--|-------------|
| Actius Financers a Llarg Termini | | | | |
| Inversions en Patrimoni | 0,00 | 0,00 | 0,00 | 0,00 |
| Valors Representatius de Deute | 0,00 | 0,00 | 0,00 | 0,00 |
| Altres Inversions | 0,00 | 0,00 | 0,00 | 0,00 |
| Actius Financers a Curt Termini | | | | |
| Inversions en Patrimoni | 0,00 | 0,00 | 0,00 | 0,00 |
| Valors Representatius de Deute | 0,00 | 0,00 | 0,00 | 0,00 |
| Altres Inversions | 0,00 | 0,00 | 0,00 | 0,00 |

10.3. Informació sobre els riscos de tipus de canvi i d'interès

a) Risc de tipus de canvi

No aplica.

| MONEDES | INVERSIONS EN PATRIMONI | VALORS REPRESENTATIUS DEL DEUTE | ALTRES INVERSIONS | TOTAL |
|---|-------------------------|---------------------------------|-------------------|---------------|
| | 0,00 | 0,00 | 0,00 | 0,00 |
| TOTAL | 0,00 | 0,00 | 0,00 | 0,00 |
| % INVERSIONS EN MONEDA DIFERENT DE L'EURO SOBRE INVERSIONS TOTALES : | | | | 0,00 % |

b) Risc de tipus d'interès

No aplica.

CLASSES D'ACTIUS FINANCERS

| CLASSES D'ACTIUS FINANCERS | A TIPUS D'INTERÉS FIX | A TIPUS D'INTERÉS VARIABLE | TOTAL |
|--|-----------------------|----------------------------|---------------|
| VALORS REPRESENTATIUS DEL DEUTE | 0,00 | 0,00 | 0,00 |
| ALTRES ACTIUS FINANCERS | 0,00 | 0,00 | 0,00 |
| TOTAL | 0,00 | 0,00 | 0,00 |
| % d'actius financers a tipus d'interès fix o variable sobre el total: | 0,00 % | 0,00 % | 0,00 % |



11. PASSIUS FINANCERS

11.1. Situació i moviments dels deutes

a) Resum per categories

| CATEGORIES | LLARG TERMINI | | | | | | CURT TERMINI | | | | | | TOTAL | |
|--------------------------|---|-------------|-------------------------------|-------------|---------------|-------------|---|-------------|-------------------------------|-------------|------------------|------------------|------------------|------------------|
| | OBLIGACIONS I ALTRES VALORS NEGOCIABLES | | DEUTES AMB ENTITATS DE CRÈDIT | | ALTRES DEUTES | | OBLIGACIONS I ALTRES VALORS NEGOCIABLES | | DEUTES AMB ENTITATS DE CRÈDIT | | ALTRES DEUTES | | 2020 | 2019 |
| | 2020 | 2019 | 2020 | 2019 | 2020 | 2019 | 2020 | 2019 | 2020 | 2019 | 2020 | 2019 | | |
| DEUTES A COST AMORTITZAT | 0,00 | 0,00 | 0,00 | 0,00 | 0,00 | 0,00 | 0,00 | 0,00 | 0,00 | 0,00 | 0,00 | 0,00 | 0,00 | 0,00 |
| DEUTES A VALOR RAONABLE | 0,00 | 0,00 | 0,00 | 0,00 | 0,00 | 0,00 | 0,00 | 0,00 | 0,00 | 0,00 | 19.305,27 | 19.374,07 | 19.305,27 | 19.374,07 |
| TOTAL | 0,00 | 0,00 | 0,00 | 0,00 | 0,00 | 0,00 | 0,00 | 0,00 | 0,00 | 0,00 | 19.305,27 | 19.374,07 | 19.305,27 | 19.374,07 |

11.2. Línies de crèdit

No aplica.

| IDENTIFICACIÓ | LÍMITE CONCEDIT | DISPOSAT | DISPONIBLE | COMISSIÓ S/NO DISPOSAT |
|---------------|-----------------|-------------|-------------|------------------------|
| | 0,00 | 0,00 | 0,00 | 0,00 |
| TOTAL | 0,00 | 0,00 | 0,00 | 0,00 |

11.3. Informació sobre els riscos de tipus de canvi i d'interès

a) Risc de tipus de canvi

No aplica.

| MONEDES | OBLIGACIONS I ALTRES VALORS NEGOCIABLES | DEUTES AMB ENTITATS DE CRÈDIT | ALTRES DEUTES | TOTAL |
|---|---|-------------------------------|---------------|--------------|
| | 0,00 | 0,00 | 0,00 | 0,00 |
| TOTAL | 0,00 | 0,00 | 0,00 | 0,00 |
| % INVERSIONS EN MONEDA DIFERENT DE L'EURO SOBRE DEUTE TOTAL: | | | | 0,00% |



b) Risc de tipus d'interès

No aplica.

| CLASSES DE PASSIUS FINANCERS | A TIPUS D'INTERÉS FIX | A TIPUS D'INTERÉS VARIABLE | TOTAL |
|--|-----------------------|----------------------------|--------------|
| OBLIGACIONS I ALTRES VALORS NEGOCIABLES | 0,00 | 0,00 | 0,00 |
| DEUTES AMB ENTITATS DE CRÈDIT | 0,00 | 0,00 | 0,00 |
| ALTRES DEUTES | 0,00 | 0,00 | 0,00 |
| TOTAL | 0,00 | 0,00 | 0,00 |
| % de passius financers a tipus d'interès fix o variable sobre el total: | 0,00% | 0,00% | 0,00% |

11.4. Avals i altres garanties

a) Avals concedits

No aplica.

| Identificació aval | Entitat avalada | | Data concessió aval | Data venciment aval | Finalitat aval | Avals pendents a 1 de Gener | Avals concedits en l'exercici | Avals cancel·lats en l'exercici | | | Avals pendents a 31 de desembre | Provisions | | |
|--|-----------------|-------------|---------------------|---------------------|----------------|-----------------------------|-------------------------------|---------------------------------|-------------------|-------|---------------------------------|------------|------------|---|
| | NIF | Denominació | | | | | | Per execució | Per altres causes | Total | | Exercici | Acumulades | |
| Subtotal entitats de grup, multigrup i associades | | | | | | | | | | | | | 0 | 0 |
| Subtotal altres entitats | | | | | | | | | | | | | 0 | 0 |
| TOTAL | | | | | | | | | | | | | 0 | 0 |



b) Avals executats

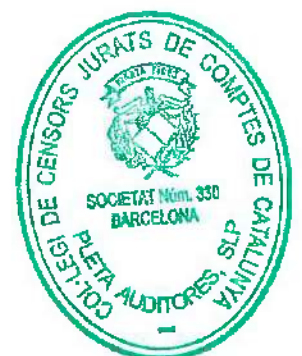
No aplica.

| Identificació aval | Entitat avalada | | Data concessió aval | Data venciment aval | Finaltat aval | Avals cancel·lats en l'exercici d'execució | Aplicació pressupostària | Concepte no pressupostari |
|--|-----------------|-------------|---------------------|---------------------|---------------|--|--------------------------|---------------------------|
| | NIF | Denominació | | | | | | |
| Subtotal entitats de grup, multigrup i associades | | | | | | 0 | 0 | 0 |
| Subtotal altres entitats | | | | | | 0 | 0 | 0 |
| TOTAL | | | | | | 0 | 0 | 0 |

c) Avals reintegrats

No aplica.

| Any d'execució | Import reintegrat en l'exercici | Aplicació pressupostària | Concepte no pressupostari |
|--|---------------------------------|--------------------------|---------------------------|
| Subtotal entitats de grup, multigrup i associades | | | |
| Subtotal altres entitats | | | |
| TOTAL | | | |



11.5. Altra informació

El 29 de juliol de 2020, hi ha hagut un ingrés procedent de la Junta de compensació del PAU 1 de l'ARE Eixample Sud per import de 346.310,17 € sense IVA (419.035,31 € IVA inclòs), en concepte de despeses d'adequació dels sistemes públics de sanejament en alta en l'àmbit del PAU 1 de l'ARE Eixample Sud, fase III, d'acord amb l'addenda del conveni corresponent, signada amb l'Agència Catalana de l'Aigua (ACA) el 15 d'octubre de 2018.

En data 14 de setembre de 2020, es va efectuar el pagament a l'ACA de l'import especificat a l'apartat anterior, contemplat en la seva liquidació provisional CVN 2020010003, de data 17 de gener de 2020.

Morositat

En relació al que preveu la Llei 15/2010, de 5 de juliol, de mesures de lluita contra la morositat en operacions comercials, i pel que fa a les obligacions dels contractes formalitzats a data 31 de desembre de 2020:

| | Pagaments realitzats i pendents de pagament a la data de tancament 2020 | |
|--|---|------------|
| | Import | % |
| Pagaments dins del termini màxim legal | 4.776,75 € | 100 |
| Pagaments excedits del termini màxim legal | 0,00 € | 0 |
| Total pagaments a l'exercici | 4.776,75 € | 100 |
| Termini Mitjà Ponderat Excedit (dies de pagament) | 9 | - |
| Pagaments pendents a tancament que sobrepassen el termini màxim legal a 31 de desembre | 0,00 € | 0 |

El període mitjà de pagament és de 10 dies, per a l'exercici 2020.

12. COBERTURES COMPTABLES

L'entitat no ha realitzat cap cobertura comptable.

13. ACTIUS CONSTRUÏTS O ADQUIRITS PER A ALTRES ENTITATS I ALTRES EXISTÈNCIES

No existeixen.

14. MONEDA ESTRANGERA

L'entitat no té cap element d'actiu o passiu denominat en moneda diferent de l'euro.



15. TRANSFERÈNCIES, SUBVENCIONS I ALTRES INGRESSOS I DESPESES

15.1 Transferències i subvencions rebudes

| CARACTERÍSTIQUES | IMPORT REBUT | | IMPORT REINTEGRABLE | IMPORT NO REINTEGRABLE | QUANTITAT IMPUTADA A RESULTATS | |
|--|------------------|---------------------|---------------------|------------------------|--------------------------------|---------------------|
| | EXERCICI 2020 | EXERCICIS ANTERIORS | | | EXERCICI 2020 | EXERCICIS ANTERIORS |
| APORTACIÓ AJUNTAMENT DEL PRAT DE LLOBREGAT | 20.400,00 | 0,00 | 0,00 | 20.400,00 | 20.400,00 | 0,00 |
| APORTACIÓ INSTITUT CATALÀ DEL SÒL | 19.800,00 | 0,00 | 0,00 | 19.800,00 | 19.800,00 | 0,00 |
| RESCABAMENT AJUNTAMENT DESPESES PERSONAL | 10.408,57 | 0,00 | 0,00 | 10.408,57 | 10.408,57 | 0,00 |
| TOTAL | 50.408,57 | 0,00 | 0,00 | 50.408,57 | 50.408,57 | 0,00 |

Les aportacions es realitzen d'acord amb els percentatges descrits a la nota 1.7.

El tercer apartat correspon a l'import imputable a l'INCASÒL en concepte de costos de personal, segons l'acord de concreció pel qual es formalitza l'encàrrec de gestió entre l'Ajuntament del Prat de Llobregat i el Consorci per a la realització de determinades activitats de caràcter material o tècnic, aprovat pel Comitè Executiu de data 27 de febrer de 2018, signat el 7 de març de 2018, i prorrogat per acord del Comitè Executiu de 5 de març de 2020.

15.2 Transferències i subvencions concedides

| CARACTERÍSTIQUES | NIF DEL PERCEPTOR | DENOMINACIÓ DEL PERCEPTOR | IMPORT | FINALITAT | REINTEGRAMENTS |
|--|-------------------|-----------------------------|-------------------|-----------|----------------|
| APORTACIÓ INCASÒL DESTINAT A RESCABAMENT COSTOS PERSONAL | 20816800G | AJUNTAMENT PRAT LLOBREGAT | 10.408,57 | | 0,00 |
| ADECUACIÓ SISTEMA SANEJAMENT PAU 1 ARE EIXAMPLE SUD | 00801081F | AGÈNCIA CATALANA DE L'AIGUA | 346.310,17 | | 0,00 |
| | | TOTAL | 356.718,74 | | 0,00 |

El primer apartat correspon a l'import imputable a l'INCASÒL en concepte de costos de personal, segons l'acord de concreció pel qual es formalitza l'encàrrec de gestió entre l'Ajuntament del Prat de Llobregat i el Consorci per a la realització de determinades activitats de caràcter material o tècnic, aprovat pel Comitè Executiu de data 27 de febrer de 2018, signat el 7 de març de 2018, i prorrogat per acord del Comitè Executiu de 5 de març de 2020.

Al segon apartat, consta l'import imputable a la Junta de Compensació del PAU 1 de l'ARE Eixample Sud en concepte d'adequació del sistema de sanejament de la fase III del PAU 1, segons l'addenda del conveni signada amb l'Agència Catalana de l'Aigua el 15 d'octubre de 2018 (346.310,17 € IVA exclòs, 419.035,31 € IVA inclòs).



15.3. Despeses

15.3.1. Despeses de personal

Al 2020, així com als dos anys anteriors, no hi ha hagut despeses de personal.

Per Acord GOV/19/2013, de 26 de febrer, pel qual s'adopten mesures excepcionals de reducció de les despeses de personal per a l'exercici pressupostari 2013, es va disposar la reducció de les retribucions anuals del personal inclòs dins el seu àmbit d'aplicació en la quantia equivalent a l'import d'una paga extraordinària.

El Decret llei 3/2019, de 22 de gener, sobre l'increment retributiu per a l'any 2019 i la recuperació parcial de l'import de la paga extraordinària de l'any 2013 per al personal del sector públic de la Generalitat de Catalunya, va dictaminar la devolució del 10 % de la paga extraordinària de desembre de 2013, que el Consorci va satisfer el mes de febrer de 2019, per import de 317,39 €.

El Decret llei 7/2019, de 2 d'abril, de concessió d'un suplement de crèdit als pressupostos de la Generalitat de Catalunya per al 2017, va autoritzar la devolució del 30 % de la paga extraordinària de 2013. El Consorci va satisfer aquest pagament durant el mes de novembre de 2019, per import de 754,98 €, pagant en gener de 2020 197,19 € en concepte d'IRPF.

A la disposició addicional 9 de la Llei 4/2020, del 29 d'abril, de pressupostos de la Generalitat de Catalunya per al 2020, i a l'acord del Govern de 14 de juliol de 2020, es fa constar que el personal afectat pels imports deixats de percebre el 2013 percebrà el 60 % que restava per recuperar.

El 21 de setembre de 2020, el Consorci va satisfer aquest 60 % de la paga extraordinària de 2013, per import de 1.509,96 €, més 394,38 € d'IRPF, pagats el 8 d'octubre de 2020 (1.904,34 € en total).

16. PROVISIONS I CONTINGÈNCIES

| Epígraf balanç | Saldo inicial provisions | Augments provisions | Disminucions provisions | Saldo provisions |
|---------------------------------|--------------------------|---------------------|-------------------------|------------------|
| (14) Provisions a llarg termini | 774,02 | 0,00 | 0,00 | 774,02 |
| (58) Provisions a curt termini | 0,00 | 0,00 | 0,00 | 0,00 |

17. INFORMACIÓ SOBRE EL MEDI AMBIENT

| Grup de programes (17. Medi ambient) | | |
|--------------------------------------|--------------|--------|
| Codi | Descripció | Import |
| | | - |
| | Total | - |

No es preveuen contingències, indemnitzacions ni altres riscos de caràcter mediambiental en els quals pogués incórrer el Consorci que siguin susceptibles de provisió.

D'altra banda, el Consorci no té Inversions, ni despeses, ni ha percebut cap subvenció ni ingrés com a conseqüència d'activitats relacionades amb el medi ambient.

18. ACTIUS EN ESTAT DE VENDA

En data 28 de novembre de 2019, el Consell General del Consorci va acordar la creació d'una comissió d'estudi encarregada de trobar la millor fórmula per a la



transmissió de les parcel·les 1C1, 2C1.2 i 3B3 del PAU 1 de l'ARE Eixample Sud per a obtenir finançament per a sufragar els equipaments i, si escau, desenvolupar polítiques públiques en matèria d'habitatge.

Per acord del Consell General del Consorci, de 3 de novembre de 2020, s'han establert les bases que han de regir l'adjudicació, mitjançant venda, a l'Ajuntament del Prat de Llobregat de la parcel·la resultant 1C1 del Projecte de reparcel·lació del PAU 1 de l'ARE Eixample Sud.

El producte de la venda de la parcel·la 1C1 es destinarà a la construcció dels equipaments definits a l'article 21 del Pla Director Urbanístic de les àrees residencials estratègiques del Baix Llobregat.

Està previst que l'adjudicació de la finca s'aprovi per acord del Comitè Executiu en sessió del 28 d'abril de 2021. L'import de la venda s'ha establert en 2.801.196,50 €, al que s'hauria d'afegir, en el cas que s'acredités, l'impost sobre el valor afegit (IVA), per import de 588.251,26 € (3.389.447,76 € total amb IVA).

Pel que fa a les altres dues parcel·les objecte d'estudi de la comissió abans mencionada, la 2C1.2 i la 3B3, està prevista la tramitació de la seva alienació mitjançant compravenda durant 2021-2022.



20. OPERACIONS PER ADMINISTRACIÓ DE RECURSOS PER COMPTE D'ALTRES ENS PÚBLICS

No aplica.

20.1. Obligacions derivades de la gestió

| Concepte | | Saldo Inicial | Modificacions Saldo Inicial | Pendents de pagament | | | Pagaments Realitzats | Saldo Pte. Pagament a 31/12 |
|----------|-------------|---------------|--------------------------------|----------------------|--------------|-------|-------------------------|-----------------------------------|
| Codi | Denominació | | | Líquida | Reintegrants | Total | | |

Total Ens

Total Recursos Tots els Ens

20.2. Ens públic, comptes corrents en efectiu

| Ens Titular | | Càrrec | | Data | | | Saldo a 31/12 | |
|-------------|-------------|-------------------------|----------------------|---------------------------|---------------|------------|---------------|----------|
| Codi | Denominació | Saldo Inicial deutor | Càrrec (Pagament) | Saldo Inicial Creditor | Data (Ingrés) | Total Data | Deutor | Creditor |
| | | | | | | | | |
| | | | 0,00 | | | | | |
| | | | <u>0,00</u> | | | | | |
| | | | <u>0,00</u> | | | | | |

Total Recursos Tots els Ens

20.3. Desenvolupament de la gestió

a) Resum

| Concepte | | Drets Pendents de Cobrament a 1 de Gener | Modificacions Saldo Inicial | Drets Reconeguts | Drets Anul·lats | Drets Cancel·lats | Recaptació Neta | Drets Pendents Cobrament A 31 de Desembre |
|----------|------------|--|--------------------------------|---------------------|-----------------|----------------------|--------------------|---|
| Codi | Descripció | | | | | | | |

Total Ens

Total Recursos Tots els Ens :



b) Drets anul·lats

| Concepte | | Ampl·lació de | Devolució | Total Drets |
|----------|------------|---------------|-------------|-------------|
| Codi | Descripció | Liquidacions | d'Ingressos | Anul·lats |

Total Ens

Total Recurso Tots els Ens :

c) Drets cancel·lats

| Concepte | | Cobraments en | Inactivació | Prescripció | Altres Causes | Total Drets |
|----------|------------|---------------|-------------|-------------|---------------|-------------|
| Codi | Descripció | Especie | | | | Cancel·lats |

0,00

0,00

0,00

Total Ens :

Total Recurso Tots els Ens :

0,00

0,00

0,00

d) Devolució d'Ingressos

| Concepte | | Devolucions reconegudes | | | | Devolucions | Pendent de |
|----------|-------------|-------------------------|---------------|---------------|-------|---------------|------------|
| Codi | Denominació | Saldo Inicial | Modificació | En l'exercici | Total | efectuades en | pagament a |
| | | PL Pagament | Saldo Inicial | | | l'exercici | 31/12 |

0,00

Total Ens

0,00

Total Recurso Tots els Ens

0,00

L'entitat no té operacions per administració de recursos per compte d'altres ens públics.



21. OPERACIONS NO PRESSUPOSTÀRIES DE TRESORERIA

1.- DEUTORS NO PRESSUPOSTARIS

| Cta. PGCP | Concepte | Denominació | Saldo 1 gener | Rectificacions saldo inicial | Càrrecs a l'exercici | Total deutors | Abonament a l'exercici | Saldo pendent cobrar 31 desembre |
|--------------|----------|---------------------------------|-------------------|------------------------------|----------------------|-------------------|------------------------|----------------------------------|
| 4700 | 310040 | Hisenda pública deutora per IVA | 186.611,72 | 0,00 | 0,00 | 186.611,72 | 0,00 | 186.611,72 |
| 440 | 310042 | Deutors per IVA | 0,00 | 0,00 | 72.725,14 | 72.725,14 | 72.725,14 | 0,00 |
| Total | | | 186.611,72 | 0,00 | 72.725,14 | 259.336,86 | 72.725,14 | 186.611,72 |

2.- CREDITORS NO PRESSUPOSTARIS

| Cta. PGCP | Concepte | Denominació | Saldo 1 gener | Rectificacions saldo inicial | Abonaments a l'exercici | Total creditors | Càrrecs a l'exercici | Saldo pendent pagament 31 desembre |
|--------------|----------|-------------------|---------------|------------------------------|-------------------------|------------------|----------------------|------------------------------------|
| 4751 | 320001 | IRPF | 197,19 | 0,00 | 394,38 | 591,57 | 591,57 | 0,00 |
| 410 | 320049 | Creditors per IVA | 0,00 | 0,00 | 72.725,14 | 72.725,14 | 72.725,14 | 0,00 |
| Total | | | 197,19 | 0,00 | 73.119,52 | 73.316,71 | 73.316,71 | 197,19 |



22. CONTRACTACIÓ ADMINISTRATIVA

| Tipus contracte | Procadiment obert | | | Procadiment restringit | | | Procadiment negociat | | | Dibleg competitiu | Adjudicació directa | TOTAL |
|--------------------------------------|-------------------|--------------|-------------|------------------------|--------------|-------------|----------------------|------------------|-------------|-------------------|---------------------|-----------------|
| | Diversos criteris | Únic criteri | Total | Diversos criteris | Únic criteri | Total | Amb publicitat | Sense publicitat | Total | | | |
| Obres | 0,00 | 0,00 | 0,00 | 0,00 | 0,00 | 0,00 | 0,00 | 0,00 | 0,00 | 0,00 | 0,00 | 0,00 |
| Subministrament material obres | 0,00 | 0,00 | 0,00 | 0,00 | 0,00 | 0,00 | 0,00 | 0,00 | 0,00 | 0,00 | 0,00 | 0,00 |
| Subministrament | 0,00 | 0,00 | 0,00 | 0,00 | 0,00 | 0,00 | 0,00 | 0,00 | 0,00 | 0,00 | 0,00 | 0,00 |
| Patrimoniais | 0,00 | 0,00 | 0,00 | 0,00 | 0,00 | 0,00 | 0,00 | 0,00 | 0,00 | 0,00 | 0,00 | 0,00 |
| Gestió serveis públics | 0,00 | 0,00 | 0,00 | 0,00 | 0,00 | 0,00 | 0,00 | 0,00 | 0,00 | 0,00 | 0,00 | 0,00 |
| Serveis | 0,00 | 0,00 | 0,00 | 0,00 | 0,00 | 0,00 | 0,00 | 0,00 | 0,00 | 0,00 | 4.776,75 | 4.776,75 |
| Concessió obra pública | 0,00 | 0,00 | 0,00 | 0,00 | 0,00 | 0,00 | 0,00 | 0,00 | 0,00 | 0,00 | 0,00 | 0,00 |
| Col·laboració sector públic i privat | 0,00 | 0,00 | 0,00 | 0,00 | 0,00 | 0,00 | 0,00 | 0,00 | 0,00 | 0,00 | 0,00 | 0,00 |
| Caràcter administratiu especial | 0,00 | 0,00 | 0,00 | 0,00 | 0,00 | 0,00 | 0,00 | 0,00 | 0,00 | 0,00 | 0,00 | 0,00 |
| Altres | 0,00 | 0,00 | 0,00 | 0,00 | 0,00 | 0,00 | 0,00 | 0,00 | 0,00 | 0,00 | 0,00 | 0,00 |
| TOTAL | 0,00 | 0,00 | 0,00 | 0,00 | 0,00 | 0,00 | 0,00 | 0,00 | 0,00 | 0,00 | 4.776,75 | 4.776,75 |



23. ESTAT DE VALORS REBUTS EN DIPÒSIT

No aplica.

| Concepte | Denominació | Saldo a l'1 de Gener | Modificacions saldo inicial | Dipòsits en el exercici | Total dipòsits | Dipòsits Cancel·lats | Saldo pendent dev. A 31/12 |
|----------|--------------|----------------------|-----------------------------|-------------------------|----------------|----------------------|----------------------------|
| | Total | 0,00 | 0,00 | 0,00 | 0,00 | 0,00 | 0,00 |

24. INFORMACIÓ PRESSUPOSTÀRIA

24.1. Exercici corrent

A) Pressupost de despeses

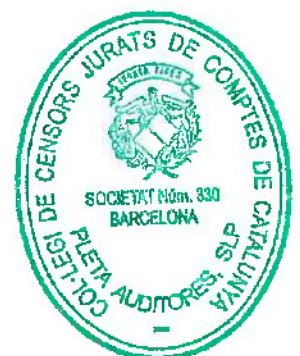
a.1) Modificacions de crèdit

| Aplicació pressupostària | Descripció | Crèdits extraordinaris | Suplements de crèdit | Ampliacions de crèdit | Transferències crèdit | | Incorporacions romanents crèdit | Crèdits generats per ingressos | Bafys per anul·lació | Ajustaments per pròrroga | Total modificacions |
|--------------------------|---|------------------------|----------------------|-----------------------|-----------------------|-----------|---------------------------------|--------------------------------|----------------------|--------------------------|---------------------|
| | | | | | Positives | Negatives | | | | | |
| 521 22603 | Publicacions i edictes | 0,00 | 0,00 | 0,00 | 0,00 | 500,00 | 0,00 | 0,00 | 0,00 | 0,00 | -500,00 |
| 1521 319 | Altres despeses financeres préstecs i altres operacions | 0,00 | 0,00 | 0,00 | 500,00 | 0,00 | 0,00 | 0,00 | 0,00 | 0,00 | 500,00 |



a.2) Romanents de crèdit

| Aplicació pressupostària | Descripció | Romanents compromesos | | Romanents no compromesos | |
|--------------------------|---|-----------------------|------------------|--------------------------|------------------|
| | | Incorporables | No incorporables | Incorporables | No incorporables |
| 1521 130 | Retribucions bàsiques | 0,00 | 0,00 | 0,00 | 1.095,66 |
| 1521 160 | Seguretat social | 0,00 | 0,00 | 0,00 | 1.000,00 |
| 1521 200 | Arrendaments terrenys i béns naturals | 0,00 | 0,00 | 0,00 | 1,00 |
| 1521 202 | Arrendaments edificis i altres construccions | 0,00 | 0,00 | 0,00 | 1,00 |
| 1521 205 | Arrendament mobiliari, equips oficina, material | 0,00 | 0,00 | 0,00 | 1,00 |
| 1521 216 | Conservació equips processos informació | 0,00 | 0,00 | 0,00 | 1.000,00 |
| 1521 220 | Material d'oficina | 0,00 | 0,00 | 0,00 | 490,00 |
| 1521 22101 | Aigua | 0,00 | 0,00 | 0,00 | 1,00 |
| 1521 22103 | Combustible i carburants | 0,00 | 0,00 | 0,00 | 1,00 |
| 1521 22199 | Altres despeses diverses | 0,00 | 0,00 | 0,00 | 1.000,00 |
| 1521 222 | Comunicacions | 0,00 | 0,00 | 0,00 | 1.000,00 |
| 1521 224 | Primes d'assegurances | 0,00 | 0,00 | 0,00 | 223,25 |
| 1521 225 | Imputs | 0,00 | 0,00 | 0,00 | 28.589,71 |
| 1521 22602 | Publicitat i propaganda | 0,00 | 0,00 | 0,00 | 1,00 |
| 1521 22603 | Publicacions i edictes | 0,00 | 0,00 | 0,00 | 2.281,60 |
| 1521 22699 | Altres serveis | 0,00 | 0,00 | 0,00 | 1,00 |
| 1521 22706 | Auditoria assesss comptable fiscal i laboral | 0,00 | 0,00 | 0,00 | 4.000,00 |
| 1521 22799 | Contractes prestació serveis | 0,00 | 0,00 | 0,00 | 9.000,00 |
| 1521 23120 | Locomoció personal no directiu | 0,00 | 0,00 | 0,00 | 1,00 |
| 1521 319 | Altres despeses financeres préstac i altres op | 0,00 | 0,00 | 234,84 | 0,00 |
| 1521 462 | Rescalament Ajuntament despeses personal | 0,00 | 0,00 | 0,00 | 1.593,43 |
| TOTAL | | 0,00 | 0,00 | 234,84 | 51.281,65 |



a.3) Creditors per operacions pendents aplicar a pressupost

No aplica.

| Concepte | | Aplicació pressupostària | Import pendent d'aplicar a pressupost | | | | Import pagat a 31 de desembre | Observacions |
|--------------|------------|--------------------------|---------------------------------------|------------|---------|------------------|-------------------------------|--------------|
| Codi | Descripció | | A 1 de gener | Abonaments | Càrrecs | A 31 de desembre | | |
| | | | | | | | | |
| Total | | | | | | | | |

B) Pressupost d'ingressos

a.1) Procés de gestió: drets anul·lats

No aplica.

| Aplicació pressupostària | Descripció | Anul·lació de liquidacions | Ajornament i fraccionament | Devolució d'ingressos | Total drets anul·lats |
|--------------------------|------------|----------------------------|----------------------------|-----------------------|-----------------------|
| | | | | | |
| TOTAL | | | | | |

a.2) Procés de gestió: drets cancel·lats

No aplica.

| Aplicació pressupostària | Descripció | Cobraments en espècie | Insolvències | Altres causes | Total drets cancel·lats |
|--------------------------|------------|-----------------------|--------------|---------------|-------------------------|
| | | | | | |
| TOTAL | | | | | |

a.3) Procés de gestió: recaptació neta

| Parida | Descripció | Recaptació total | Devolucions d'ingrés | Recaptació neta |
|--------------|--|-------------------|----------------------|-------------------|
| 20 39600 | CANON URBANITZACIÓ ACA SANEJAMENT PAU I FASE III | 348.310,17 | 0,00 | 348.310,17 |
| 20 463 | APORTACIÓ INSTITUT CATALÀ DEL SOL | 19.600,00 | 0,00 | 19.600,00 |
| 20 46301 | APORTACIÓ RESCABALAMENT AJ DESPESES PERSONAL | 10.406,57 | 0,00 | 10.406,57 |
| 20 462 | APORTACIÓ AJUNTAMENT DEL PRAT DE LLOBREGAT | 20.400,00 | 0,00 | 20.400,00 |
| Total | | 396.716,74 | 0,00 | 396.716,74 |



24.3. Exercicis posteriors

No aplica.

1) Compromisos de despesa amb càrrec a pressupostos d'exercicis posteriors

| Aplicació pressupostària | Descripció | Compromisos de despesa adquirits amb càrrec al pressupost de l'exercici | | | | |
|-----------------------------|------------|---|------|------|------|------|
| | | 2021 | 2022 | 2023 | 2024 | 2025 |
| | | | | | | |
| TOTAL | | | | | | |

2) Compromisos d'ingrés amb càrrec a pressupostos d'exercicis posteriors

| Aplicació pressupostària | Descripció | Compromisos d'ingrés concertats imputables a l'exercici | | | | |
|-----------------------------|------------|---|------|------|------|------|
| | | 2021 | 2022 | 2023 | 2024 | 2025 |
| | | | | | | |
| TOTAL | | | | | | |



Variació de resultats pressupostaris d'exercicis anteriors (data 31/12/20)

No aplica.

| | Total variació drets | Total variació obligacions | Variació de resultats totals exercicis anteriors |
|---|----------------------|----------------------------|--|
| a. Operacions corrents | | | |
| b. Operacions de capital | | | |
| 1. Total operacions no financeres (a+b) | | | |
| c. Actius financers | | | |
| d. Passius financers | | | |
| 2. Total operacions financeres (c+d) | | | |
| TOTAL (1+2) | | | |



24.3. Exercicis posteriors

No aplica.

1) Compromisos de despesa amb càrrec a pressupostos d'exercicis posteriors

| Aplicació pressupostària | Descripció | Compromisos de despesa adquirits amb càrrec al pressupost de l'exercici | | | | |
|-----------------------------|------------|---|------|------|------|------|
| | | 2021 | 2022 | 2023 | 2024 | 2025 |
| | | | | | | |
| TOTAL | | | | | | |

2) Compromisos d'ingrés amb càrrec a pressupostos d'exercicis posteriors

| Aplicació pressupostària | Descripció | Compromisos d'ingrés concertats imputables a l'exercici | | | | |
|-----------------------------|------------|---|------|------|------|------|
| | | 2021 | 2022 | 2023 | 2024 | 2025 |
| | | | | | | |
| TOTAL | | | | | | |



24.4. Execució de projectes de despesa

No aplica.

| 1. RESUM D'EXECUCIÓ | | | | | | | | | | |
|---------------------|-------------|-------------|---------|------------------|--------------------|-------------------------|---------------|-------|------------------------------|---------------------|
| Codi projecte | Denominació | Any d'inici | Duració | Despesa prevista | Despesa compromesa | Obligacions reconegudes | | | Despesa pendent de realitzar | Finançament afectat |
| | | | | | | A 1 de gener | En l'exercici | Total | | |
| | | | | | | | | | | |
| | | | | | | | | | | |
| | | | | | | | | | | |
| | | | | | | | | | | |
| Total | | | | | | | | | | |

| 2. ANUALITATS PENDENTS | | | | | |
|------------------------|-------------|------------------------------|------|------|------|
| Codi projecte | Denominació | Despesa pendent de realitzar | | | |
| | | 2021 | 2022 | 2023 | 2024 |
| | | | | | |
| | | | | | |
| | | | | | |
| | | | | | |
| Total | | | | | |



4.5. Despeses amb finançament afectat

No aplica.

| Codi Projecte | Descripció | Desviacions de l'exercici | | Desviacions Acumulades | |
|------------------|------------|---------------------------|-----------------------|------------------------|-----------------------|
| | | Desviació Positiva | Desviació Negativa | Desviació Positiva | Desviació Negativa |
| | | 0,00 | 0,00 | 0,00 | 0,00 |

24.6. Romanent de tresoreria

| COMPONENTS | IMPORT ANY | IMPORT ANY ANTERIOR |
|--|------------|---------------------|
| 1. (+) Fons líquids | 24.083,88 | 13.034,81 |
| 2. (+) Drets pendents de cobrament | 186.611,72 | 186.611,72 |
| - (+) del Pressupost corrent | | |
| - (+) del Pressupost tancat | | |
| - (+) d'operacions no pressupostàries | 186.611,72 | 186.611,72 |
| 3. (-) Obligacions pendents de pagament | 19.305,27 | 19.571,26 |
| - (+) del Pressupost corrent | 7,91 | 76,71 |
| - (+) del Pressupost tancat | 19.297,36 | 19.297,36 |
| - (+) d'operacions no pressupostàries | | 197,19 |
| 4. (+) Partides pendents d'aplicació | | |
| - (-) cobraments pendents d'aplicació definitiva | | |
| - (+) pagaments pendents d'aplicació definitiva | | |
| I. Romanent de tresoreria total (1+2-3+4) | 191.390,33 | 180.075,27 |
| II. Saldos de dubtós cobrament | 186.611,72 | 186.611,72 |
| III. Excés de finançament afectat | | |
| IV. Romanent de tresoreria per a despeses generals (I-II-III) | 4.778,61 | -6.536,45 |
| V. Saldo obligacions pendents d'aplicar al Pressupost | | |
| VI. Saldo obligacions per devolució d'ingressos pendents | | |
| Romanent de tresoreria per a despeses generals ajustat (IV-V-VI) | 4.778,61 | -6.536,45 |



25. INDICADORS FINANCERS, PATRIMONIALS I PRESSUPOSTARIS

I. Financers i patrimonials

| | | | | | | |
|--|---|---|---|------------------------------------|---|--------|
| a) liquidat immediata | = | $\frac{\text{Fons líquids}}{\text{Passiu corrent}}$ | = | $\frac{24.083,88}{19.305,27}$ | = | 1,25 |
| b) liquidat curt termini | = | $\frac{\text{Fons líquids + Drets pendents cobrament}}{\text{Passiu corrent}}$ | = | $\frac{24.083,88}{19.305,27}$ | = | 1,25 |
| c) liquidat general | = | $\frac{\text{Actiu corrent}}{\text{Passiu corrent}}$ | = | $\frac{24.083,88}{19.305,27}$ | = | 1,25 |
| d) endeutament per habitant | = | $\frac{\text{Passiu corrent + Passiu no corrent}}{\text{Nombre habitants}}$ | = | $\frac{20.079,29}{0,00}$ | = | 0,00 |
| e) endeutament | = | $\frac{\text{Passiu corrent + Passiu no corrent}}{\text{Passiu corrent + Passiu no corrent + Patrimoni net}}$ | = | $\frac{20.079,29}{12.789.482,38}$ | = | 0,00 |
| f) relació endeutament | = | $\frac{\text{Passiu corrent}}{\text{Passiu no corrent}}$ | = | $\frac{19.305,27}{774,02}$ | = | 24,94 |
| g) cash - flow | = | $\frac{\text{Passiu no corrent + Passiu corrent}}{\text{Fluxos net de gestió}}$ | = | $\frac{20.079,29}{11.049,07}$ | = | 1,82 |
| h) període mitjà pagament creditors comercials (PMPAC) | = | $\frac{\Sigma (\text{Nombre dies període pag} \times \text{import pagament})}{\Sigma \text{ Import pagament}}$ | = | $\frac{47.767,50}{4.776,75}$ | = | 10,00 |
| i) període mitjà de cobrament (PMC) | = | $\frac{\Sigma (\text{Nombre dies període cobr} \times \text{import cobrament})}{\Sigma \text{ Import cobrament}}$ | = | $\frac{63.028.450,94}{346.310,17}$ | = | 182,00 |



j) Ràtios del compte del resultat econòmic patrimonial:

1) Estructura dels ingressos

| Despeses de Gestió Ordinària (IGOR) | | | |
|-------------------------------------|----------------|---------------|-------------------|
| ING. TRIB / IGOR | TRANSFR / IGOR | V y PS / IGOR | Reste IGOR / IGOR |
| 0,87 | 0,13 | 0,00 | 0,00 |

2) Estructura de les despeses

| Despeses de Gestió Ordinària (GGOR) | | | |
|-------------------------------------|----------------|--------------|-------------------|
| G. PERS. / GGOR | TRANSFC / GGOR | APROV / GGOR | Reste GGOR / GGOR |
| 0,00 | 0,83 | 0,00 | 0,07 |

$$3) \text{ cobertura despeses corrents} = \frac{\text{Despeses gestió ordinària}}{\text{Ingressos gestió ordinària}} = \frac{385.036,52}{396.716,74} = 0,97$$

II. Indicadors pressupostaris

a) Del pressupost de despeses corrent:

$$1) \text{ execució pressupost despeses} = \frac{\text{Obligacions reconegudes netes}}{\text{Crèdits definitius}} = \frac{385.401,68}{436.918,17} = 0,88$$

$$2) \text{ realització pagaments} = \frac{\text{Pagaments realitzats}}{\text{Obligacions reconegudes netes}} = \frac{385.393,77}{385.401,68} = 1,00$$

$$3) \text{ despesa per habitant} = \frac{\text{Obligacions reconegudes netes}}{\text{Nombre habitants}} = \frac{385.401,68}{0,00} = 0,00$$

$$4) \text{ inversió per habitant} = \frac{\text{Obligacions reconegudes netes (capítols 6 i 7)}}{\text{Nombre habitants}} = \frac{0,00}{0,00} = 0,00$$

$$5) \text{ esforç inversor} = \frac{\text{Obligacions reconegudes netes (capítols 6 i 7)}}{\text{Total obligacions reconegudes netes}} = \frac{0,00}{385.401,68} = 0,00$$



b) Del pressupost d'ingressos corrent:

| | | | | | | |
|---------------------------------------|---|---|---|------------|---|------|
| 1) execució pressupost ingressos | = | Drets reconeguts nets | = | 396.716,74 | = | 0,91 |
| | | Previsions definitives | | 436.918,17 | | |
| 2) realització cobraments | = | Recaptació neta | = | 396.716,74 | = | 1,00 |
| | | Previsions definitives | | 396.716,74 | | |
| 3) autonomia | = | Drets reconeguts nets (cap. 1-3, 5, 6 i 8 + transferències rebudes) | = | 346.310,17 | = | 0,87 |
| | | Drets reconeguts totals | | 396.716,74 | | |
| 4) autonomia fiscal | = | Drets reconeguts nets (d'ingressos de naturalesa tributària) | = | 0,00 | = | 0,00 |
| | | Total drets reconeguts nets | | 396.716,74 | | |
| 5) superàvit (o dèficit) per habitant | = | Resultat pressupostari ajustat | = | 11.315,06 | = | 0,00 |
| | | Nombre habitants | | 0,00 | | |

c) De pressupostos tancats:

| | | | | | | |
|---------------------------|---|--|---|-----------|---|------|
| 1) realització pagaments | = | Pagaments | = | 76,71 | = | 0,00 |
| | | Saldo inicial d'obligacions (+/- modificacions i anul·lacions) | | 19.374,07 | | |
| 1) realització cobraments | = | Cobraments | = | 0,00 | = | 0,00 |
| | | Saldo inicial de drets (+/- modificacions i anul·lacions) | | 0,00 | | |



26. INFORMACIÓ SOBRE EL COST DE LES ACTIVITATS

No hi ha activitats ni serveis que es financin amb taxes o preus públics.

27. INDICADORS DE GESTIÓ

No hi ha activitats ni serveis que es financin amb taxes o preus públics.

28. FETS POSTERIORIS AL TANCAMENT

La COVID-19 (coronavirus), reconeguda inicialment a la Xina (en la localitat de Wuhan) al desembre de 2019, continua, el 2021, sent una emergència sanitària a nivell mundial, afectant els ciutadans, les empreses i l'economia en general.

Després de l'estiu de 2020, davant un nou empitjorament de la situació, l'Estat espanyol va declarar l'estat d'alarma per a contenir la propagació d'infeccions causades pel SARS-CoV-2 a través del Reial decret 926/2020, de 25 d'octubre. Aquest, es va prorrogar per Reial decret 956/2020, de 3 de novembre, que prolonga les mesures fins el 9 de maig de 2021.

En l'àmbit de l'Ajuntament del Prat de Llobregat i del Consorci, s'han aplicat mesures internes de prevenció, protecció i minimització dels riscos de propagació i contagi. Una d'aquestes mesures ha estat la potenciació del teletreball, que no ha afectat el funcionament de les entitats.

Respecte a la incidència sobre les obres d'urbanització en marxa en l'àmbit del Consorci, únicament es van veure alterades les de la fase III del PAU 1 de l'ARE Eixample Sud, paralitzades durant un mes des de la declaració del primer estat d'alarma, el 14 de març de 2020.

En aquest sentit, l'1 de març de 2021, s'han iniciat les obres de la fase IV del Projecte d'urbanització d'obres bàsiques i complementàries del PAU 1 de l'ARE Eixample Sud, i les obres del Projecte d'urbanització d'obres bàsiques i complementàries del PAU 2.

Si bé és difícil, a la data de formulació d'aquests comptes anuals, fer unes previsions de l'evolució d'aquesta pandèmia i els seus efectes sobre l'economia i l'activitat administrativa, entenem que la situació no repercutirà significativament en els comptes anuals del Consorci de 2020 ni en les previsions per a l'exercici 2021. Així, no es preveuen alteracions significatives en el valor comptabilitzat en els comptes anuals dels elements d'actiu i de passiu o la seva classificació, que tinguin o puguin tenir un efecte en el patrimoni.

29. ASPECTES DERIVATS DE L'ADSCRIPCIÓ A L'AJUNTAMENT

Per acord del Consell General del Consorci, en sessió núm. 22 de data 4 de desembre de 2017, es va resoldre determinar l'1 de gener de 2018, com a data per a fer efectiva l'adscripció del Consorci Prat Nord a l'Ajuntament del Prat de Llobregat.

En conseqüència, la normativa aplicable corresponent és la local, i de manera específica, l'ordre HAP/1781/2013, de 20 de setembre, d'aprovació de la Instrucció del model normal de comptabilitat local.



30. ALTRA INFORMACIÓ

Durant aquest exercici, els membres del Comitè Executiu del Consorci i els del Consell General no han meritat cap import corresponent a sous, dietes o altres remuneracions. El Consorci no ha concedit bestretes, ni crèdits, ni té cap obligació amb membres dels òrgans de govern en matèria de pensions i assegurances de vida.

D'altra banda, durant els exercicis 2020 i 2019, no s'ha satisfet cap retribució a l'alta direcció del Consorci.

Aquests comptes anuals abreujats han estat formulats pel Comitè Executiu en data 28 d'abril de 2021.

Relació dels membres del Comitè Executiu:

Lluís Mijoler Martínez

Agustí Serra i Monté

Alcalde-president de l'Ajuntament del Prat del Llobregat

Secretari d'Hàbitat Urbà i Territori del Departament de Territori i Sostenibilitat

Juan Pedro Pérez Castro

Albert Civit i Fons

Tinent d'alcalde de l'Àrea d'Urbanisme de l'Ajuntament del Prat de Llobregat

Director de l'Institut Català del Sòl

Fernando Domínguez Vázquez

Antoni Sierra i Gutiérrez

Director de Serveis d'Urbanisme de l'Ajuntament del Prat de Llobregat

Director Econòmic-Financer de l'Institut Català del Sòl



